

УСЛОВИЯ ЗАДАЧ ДЛЯ VII КЛАССА

Тестовый раунд

1. Карту какого масштаба из нижеперечисленных можно отнести к крупномасштабным?

- а) 1 : 10 000;
б) 1 : 1 000 000;
в) 1 : 5 000 000;
г) 1 : 25 000 000.

2. Географическая широта северного полюса:

- а) 180 градусов;
б) 90 градусов северной широты;
в) 90 градусов южной широты;
г) 0 градусов.

3. Географическая долгота Гринвичского меридиана составляет:

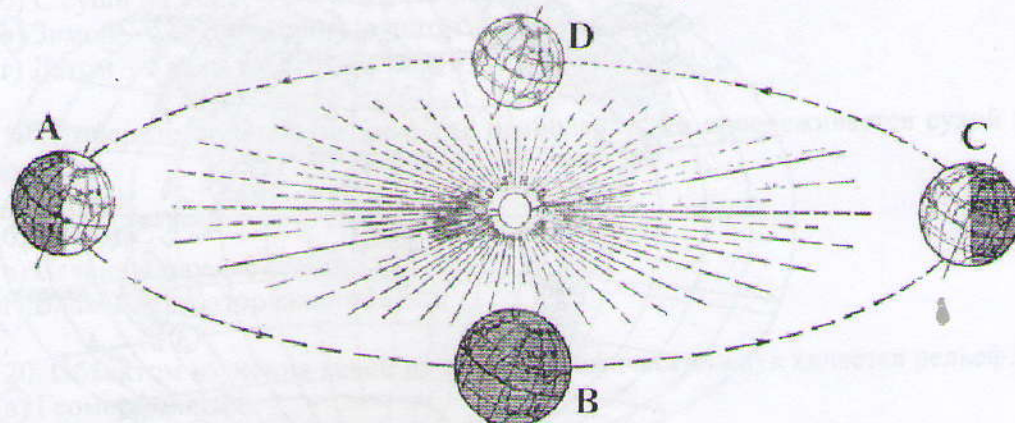
- а) 180 градусов;
б) 90 градусов западной долготы;
в) 90 градусов восточной долготы;
г) 0 градусов.

4. Азимут – это:

- а) угол между направлением на север и направлением на какой-либо удалённый предмет;
б) угол между направлением на юг и направлением на какой-либо удалённый предмет;
в) угол между направлением на восток и направлением на какой-либо удалённый предмет;
г) угол между направлением на запад и направлением на какой-либо удалённый предмет.

5. На какой из перечисленных параллелей 22 декабря наблюдается полярная ночь?

- а) 50° с.ш.;
б) 80° с.ш.;
в) 50° ю.ш.;
г) 80° ю.ш.



- 28
- а) А;
 - б) В;
 - в) С;
 - г) D.

7. Средний радиус Земли равен?

- 29
- а) 12742 км.
 - б) 10000 км
 - в) 3186 км.
 - г) 6371 км.

8. Марко Поло совершил путешествие

- 30
- а) в Китай;
 - б) в Африку;
 - в) в Россию;
 - г) в Тунис.

9. Кто открыл морской путь из Европы в Индию?

- 31
- а) Христофор Колумб;
 - б) Васко да Гама;
 - в) Афанасий Никитин;
 - г) Марко Поло.

10. Какая из перечисленных горных пород по происхождению является магматической?

- 32
- а) Габбро;
 - б) Мрамор;
 - в) Известняк;
 - г) Гипс.

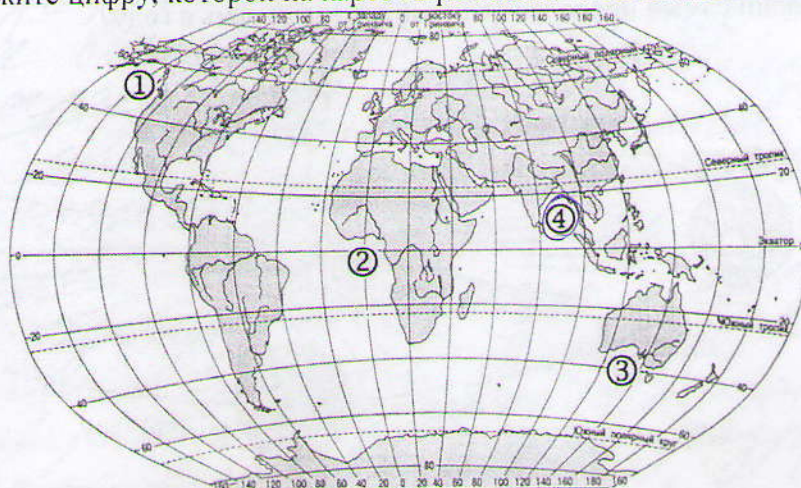
11. Расположите перечисленные периоды геологической истории Земли в хронологическом порядке, начиная с самого раннего

- 33
- а) Триасовый;
 - б) Ордовикский;
 - в) Четвертичный.

б) а) в)

Запишите получившуюся последовательность букв.

12. Укажите цифру, которой на карте мира обозначен Бенгальский залив



- Б
- а) 1;
 - б) 2;
 - в) 3;
 - г) 4.

13. Промилле – это...

- Б
- а) Одна тысячная доля;
 - б) Единица измерения расстояний;
 - в) Одна тысячная доля процента;
 - г) Синоним термина «Процент».

14. Какие ветры имеют сезонный характер?

- Б
- а) Пассаты;
 - б) Муссоны;
 - в) Западные ветры;
 - г) Все перечисленные.

15. Укажите основные характеристики погоды, характерные для теплого фронта:

- Б
- а) Ливневые дожди, грозы;
 - б) Хорошая погода;
 - в) Моросящие дожди, обложные осадки;
 - г) Плохая погода.

16. Плоский восходящий атмосферный вихрь, проявляющийся у земной поверхности областью пониженного давления, с системой воздушных течений от периферии к центру против часовой стрелки в Северном полушарии и по часовой в Южном называется...

- Б
- а) Антициклоном;
 - б) Циклоном;
 - в) Пассатом;
 - г) Фронтом.

17. В какой из перечисленных природных зон почвы наиболее плодородны?

- Б
- а) Смешанный лес;
 - б) Степь;
 - в) Тайга;
 - г) Тундра.

18. В каком направлении дует дневной бриз?

- Б
- а) С моря на сушу;
 - б) С суши на море;
 - в) Зимой – с моря на сушу, а летом – с суши на море;
 - г) Летом – с моря на сушу, а зимой – с суши на море.

19. Выберите природную зону, где наиболее четко прослеживается сухой и влажный периоды.

- Б
- а) Тундра;
 - б) Тайга;
 - в) Саванны и редколесья;
 - г) Влажные экваториальные леса.

20. Объектом изучения какой из этих географических наук является рельеф?

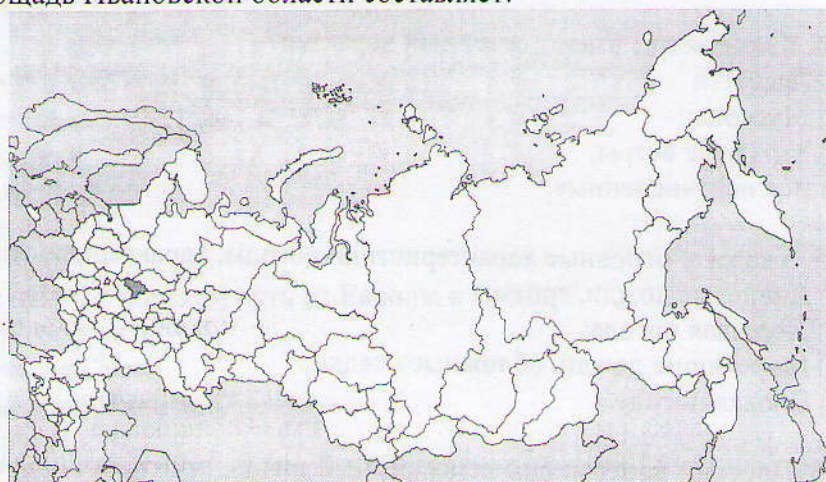
- Б
- а) Геоморфология;
 - б) Гидрология;

- в) Биogeография;
- г) Геоэкология.

21. Определите, в каком из случаев будет дуть самый сильный ветер (мм.рт.ст – миллиметры ртутного столба):

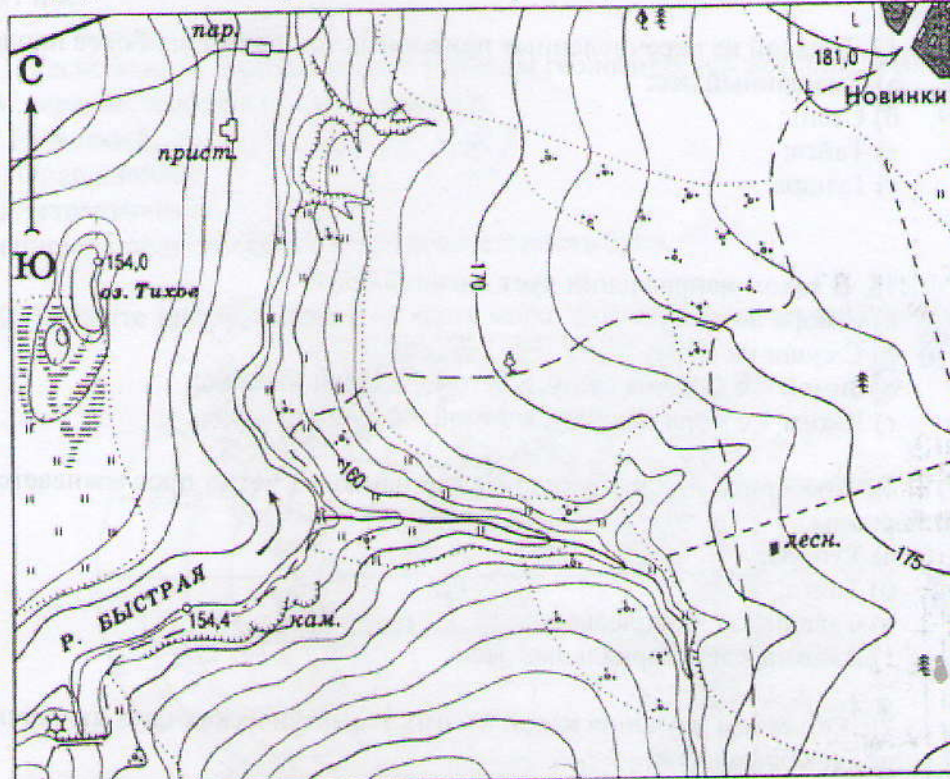
- 15
- а) В точке А давление 741 мм.рт.ст. в точке Б 750 мм.рт.ст.;
 - б) В точке А давление 763 мм.рт.ст. в точке Б 758 мм.рт.ст.;
 - в) В точке А давление 754 мм.рт.ст. в точке Б 752 мм.рт.ст.;
 - г) В точке А давление 755 мм.рт.ст. в точке Б 762 мм.рт.ст.

22. Площадь Ивановской области составляет:



- 20
- а) 4,8 тыс. кв.км.;
 - б) 21,4 тыс. кв.км.;
 - в) 154 кв.км.;
 - г) 49 млн. кв.км.

23. Определите по плану местности азимут от пристани до домика лесника.



25. а) 130°;
б) 75°;
в) 355°;
г) 90°.

24. Домик лесника (в задании 23) находится на высоте:

- а) 170 м;
б) 172,5 м;
в) 174 м;
г) 172 м.

25. Часть речной долины, которая заливается водой только во время половодий и паводков, называется...

- а) дельтой;
б) поймой;
в) старицей;
г) террасой.

26. Какая из рек впадает в Индийский океан?

- а) Нигер;
б) Нил;
в) Лимпопо;
г) Оранжевая.

27. Какое утверждение о подземных водах неверно?

- а) Гейзеры встречаются в областях современного вулканизма;
б) Подземные воды могут быть в жидком, твердом и газообразном состоянии;
в) Глубина залегания грунтовых вод на всех широтах одинакова;
г) Артезианские воды заключены в водоносных пластах горных пород между водоупорными слоями.

28. Цунами – это:

- а) волны, вызванные морскими приливами;
б) волны, образующиеся при извержении подводных вулканов и землетрясениях;
в) северный ветер на Байкале;
г) причудливые формы рельефа.

29. Какой признак отличает нашу планету от других «планет земной группы»?

- а) имеет твёрдую поверхность;
б) имеет атмосферу;
в) имеет естественный спутник;
г) присутствует вода в жидком, твёрдом и газообразном виде.

30. По предложенным изображениям исследователей установите их имена в соответствии с приведёнными ниже описанием.



1)



2)



3)

а) Российский мореплаватель, первооткрыватель Антарктиды. Командовал шлюпом «Восток».

б) Руководил Первой и Второй Камчатскими экспедициями.

в) Провёл исследование горной системы Кунь-Луня, хребтов Северного Тибета, бассейнов озёр Лоб-Нор и Куку-Нор, истоков Жёлтой реки.

Запишите в таблицу фамилии путешественников и буквы, соответствующие выбранным ответам.

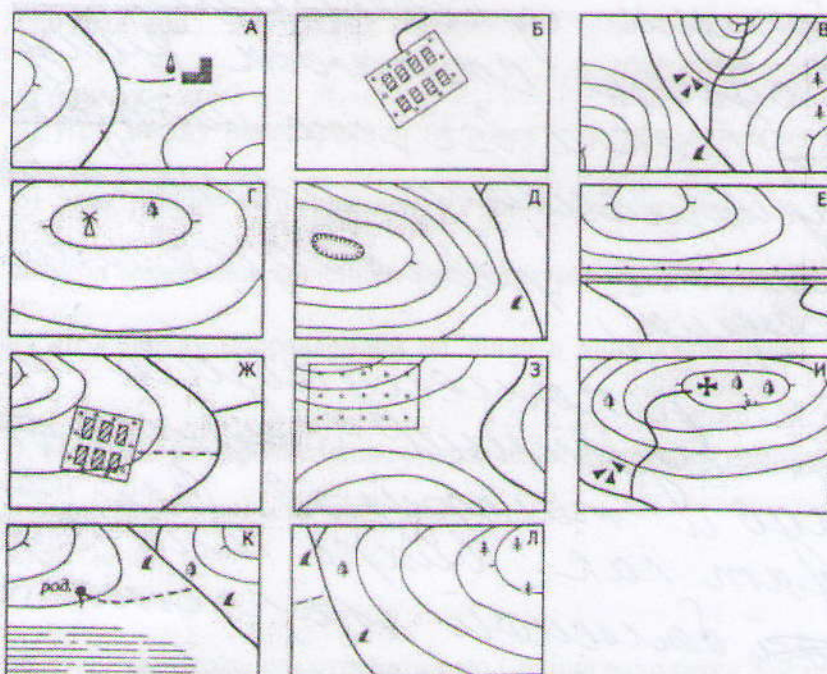
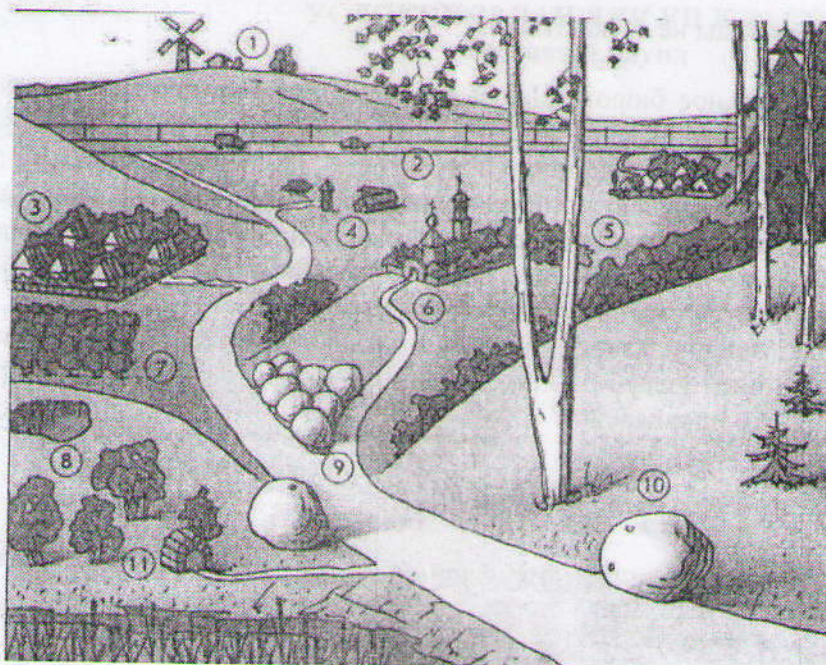
1)	2)	3)
В) Н. Тихомиров	Д) В. Беринг	А) Ф. Беллинсгаузен

Теоретический раунд

1. Установите соответствие между изображением объектов на рисунке и на топографической карте.

200 1. 1-2 2-е 7-з 8-г
3-ж 4-а 9-в 10-и
5-б 6-и 14-р

100 2. Почва Ивандовской области не пригодна для выращивания кукурузы, сахарной свеклы, яровой пшеницы и картофеля. Выращивание картофеля и земляники в Ивандовской области возможно, но урожайность будет низкой. Все эти культуры лучше всего выращивать на юге (Ставропольский край, Краснодарский край, и т.д.). Из этого всего следует, что земли В.И. Ивандову не выделяют.



2. В администрацию одного из районов Ивановской области поступило заявление от В.И. Иванова с просьбой выделить участок земли для ведения фермерского хозяйства. В обоснование просьбы В.И. Иванов писал, что он собирается выращивать яровую пшеницу, кукурузу на зерно, коноплю, картофель, сахарную свеклу, а так же садовую землянику для московских рынков.

Выделили бы вы В.И. Иванову землю по этому заявлению? Обоснуйте свое решение.

3. Отвечая на уроке географии о форме Земли, герой книги Лазаря Лагина «Старик Хоттабыч» сказал: «Если бы Земля была шаром, воды стекли бы с неё вниз, люди умерли бы от жажды, а растения засохли. Земля имеет форму...».

а) Какую форму имеет Земля в представлении древних и Вольки?

б) Почему воды не стекают вниз?

4. Национальное бюро США дает следующие рекомендации: если Вы не дома и вблизи нет никакого укрытия – ложитесь ничком в любую ближайшую канаву, закройте голову руками; если Вы в машине или тракторе – не пытайтесь бежать, выскакивайте из кабины и ложитесь в канаву; стойте подальше от окон, дверей и наружных стен дома, спрячьтесь в подвал; покиньте передвижные домики и найдите более надежное укрытие. В этот момент мало что можно сделать для спасения имущества, но, соблюдая эти рекомендации, можно существенно снизить риск ранения или гибели.

При наступлении какого природного явления актуальны такие рекомендации? С чем связан огромный ущерб от этого явления? Что Вы еще знаете об этом явлении? Где оно наиболее часто проявляется?

3. а) По представлению древних и Вомахи земля имеет форму тарелки (т.е. плоская), что является ошибочным суждением.

б) Воды не стекают вниз т.к. их ~~тянет~~ (как и всё, что находится на Земле) притягивает магнитное поле Земли (т.е. гравитация или сила притяжения).

4. Эти рекомендации актуальны при наступлении смерчей ~~и торнадо~~, и торнадо и тайфунов. Все эти явления выглядят как вихрь или вихорка. Из-за ~~высокой~~ большой скорости ветра в торнадо, тайфуны и смерчи срывают с места всё на своём пути, что наносит огромный ущерб. Чаще всего такое явление случается в прибрежных районах, но иногда от моря или океана такое явление также случается. Самые мощные тайфуны и смерчи бывают на территории Северной Америки (в основном в США), однако ~~самые слабые~~ менее разрушительные тайфуны бывают на всех материках.