

194-041-535-42

8 класс

ТЕСТЫ
для муниципального этапа Всероссийской олимпиады школьников
по основам экономики для учащихся 7-9 классов

46

Тест 1.

Тест включает 6 вопросов типа «Верно/Неверно». «Да» каждого вопроса - 1 балл. Всего максимум 6 баллов.

40

Тест 2.

Тест включает 7 вопросов типа «Да/Нет». Из нескольких вариантов ответов нужно выбрать единственный верный ответ. «Да» каждого вопроса - 2 балла. Всего максимум 14 баллов.

35

Тест 3.

Тест включает 5 вопросов типа «Да/Нет». Из нескольких вариантов ответов нужно выбрать несколько верных ответов (2 или 3). «Да» каждого вопроса - 3 балла. При полном выборе правильных ответов или частично правильном выборе вопрос оценивается как невыполненный (0 баллов). Всего максимум 15 баллов.

15

Тест 4.

Тест включает 3 вопроса на соответствие и установление последовательности. «Да» каждого вопроса - 5 баллов. Всего максимум 15 баллов. Итого по тестам можно набрать максимум 50 баллов.

32-24

ТЕСТ 1

- 1. Экономика - наука, которая исследует, как люди используют имеющиеся ограниченные ресурсы для удовлетворения своих неограниченных потребностей в материальных благах. (1) верно (2) неверно
- 2. Частные блага отличаются от общественных благ тем, что они доступны для потребления любому человеку, независимо от их платежеспособности. (1) верно (2) неверно
- 3. Ограниченность ресурсов в экономическом смысле - это размер запаса ресурсов на земле. (1) верно (2) неверно
- 4. Специализация - сосредоточение определенного вида деятельности в руках того человека или хозяйственной организации, которые справляются с ней лучше других. (1) верно (2) неверно
- 5. Если заработки работника за год вырастут на 10%, а цены на потребляемые им товары и услуги - на 17%, то реальные доходы работника составят 107% прежнего уровня, т.е. увеличатся на 7%. (1) верно (2) неверно
- 6. Дебетовая карта - это пластиковая карта, на которой лежит деньги банка, а держатель карты может расплачиваться ими в магазинах. (1) верно (2) неверно

ТЕСТ 2

7. Главные вопросы экономики (Что? Как? Для кого?):

- а) полностью решены правительством России;
- б) не существуют в странах с рыночной экономикой;
- в) не решаются в странах с командной экономикой;
- г) существуют во всех странах, пока существует ограниченность ресурсов.

8. Разделение труда вызывает рост:

- а) интенсивности труда;
- б) производительности труда;
- в) издержек производства;
- г) стоимости единицы продукции.

9. Кривая производственных возможностей показывает:

- а) все возможные комбинации выпуска продуктов;
- б) все возможные комбинации выпуска продуктов при условии полной загрузки имеющихся факторов производства;
- в) оптимальную комбинацию выпуска продуктов;
- г) степень социального неравенства в обществе.

10. Основной мотив нововведения домашних хозяйств как субъектов рынка:

- а) удовлетворение потребительского спроса;
- б) удовлетворение личных потребностей;
- в) получение максимального дохода;
- г) получение налоговых льгот.

11. Появление на рынке посредников между продавцами и потребителями графически отображается:

- а) сдвигом кривой спроса вправо-вверх;
- б) сдвигом кривой предложения влево-вверх;
- в) сдвигом кривой предложения вправо-вниз;
- г) сдвигом кривой спроса влево-вниз.

12. В большинстве случаев рядовой человек, выбирая между инвестициями в какой-либо проект и вложением денег в банк, руководствуется разницей между доходами по вкладам в банк и прогнозируемой нормой прибыльности проекта. Кроме указанных моментов, необходимо еще учитывать:

- а) процент по казначейским билетам;
- б) процент по государственным облигациям;
- в) процент по потребительскому кредиту;
- г) инфляцию.

13. В условиях монополистической конкуренции предприятие выпускает:

- а) уникальный продукт;
- б) дифференцированный продукт;
- в) стандартизированный продукт;
- г) однородный продукт.

45

105

ТЕСТ 3

14. В процессе воспроизводства потребление:

- а) оказывает обратное воздействие на производство;
- б) является исходной стадией воспроизводства;
- в) является конечной стадией воспроизводства;
- г) оказывает прямое воздействие на производство;
- д) не оказывает влияния на производство.

15. К преимуществам рынка относятся все перечисленное ниже, кроме:

- а) низкой степени адаптивности к условиям производства;
- б) эффективного распределения и использования ресурсов;
- в) свободы выбора продавцов и покупателей;
- г) неблагоприятного воздействия на окружающую среду;
- д) относительно быстрого восстановления рыночного равновесия;
- е) достижения социальной справедливости;

16. Владельцы факторов производства получают следующие доходы:

- а) пенсия, стипендия, страховые выплаты;
- б) заработную плату, ренту;
- в) налоги и отчисления;
- г) трансфертные платежи;
- д) процент, прибыль.

17. Инфляция — это:

- а) процесс обесценения денег;
- б) постоянное повышение общего уровня цен и тарифов;
- в) нарушение баланса между товарной и денежной единицей;
- г) процесс укрепления национальной денежной массы над денежной массой;
- д) повышение стоимости товаров и услуг.

18. Живительный уровень населения понижается:

- а) при повышении цен на текущие потребительские блага;
- б) при снижении реальной ценности имеющихся активов;
- в) при опережающем росте цен по сравнению с повышением номинальных доходов;
- г) при росте реальных доходов населения;
- д) при росте реальных доходов населения.

35.

ТЕСТ 4

19. Какие из нижеперечисленных затрат на производство относятся к постоянным издержкам, а какие — к переменным?

- 1. Амортизация зданий и оборудования. *FC*
- 2. Заработная плата рабочего основного производства. *VC*
- 3. Служебный оклад директора завода. *FC*
- 4. Налог на недвижимость. *FC*
- 5. Расходы на покупку сырья. *VC*
- 6. Обязательные страховые платежи. *FC*
- 7. Расходы на электроэнергию в основных цехах. *VC*

Переменные издержки — это та часть издержек, которая меняется в зависимости от уровня выпуска продукции

Постоянные издержки (FC) — 1, 3, 4, 6.

Переменные издержки (VC) — 2, 5, 7.

20. Какие формы хозяйственного порядка — иерархии или рынок — характерны для перечисленных ниже пунктов (найдите соответствие):

- 1. Производство автомобилей в рамках корпорации «Дженерал Моторс». *иерархия*
- 2. Производство домашних обязанностей в масштабах национальной экономики Японии. *рынок*
- 3. Производство автомобилей в масштабах парикмахерских в масштабах города. *рынок*
- 4. Производство стали на заводах бывшего СССР. *рынок*
- 5. Функционирование парикмахерских в масштабах города. *рынок*

21. Найдите соответствие понятий и их характеристики:

- 1) краткосрочный период. *б*
- 2) отрицательный эффект масштаба. *б*
- 3) изменение величины спроса. *а*
- 4) изменение спроса. *а*

- а) увеличение покупки картофеля после подорожания макаронов;
- б) рост продаж обуви в магазине после акции «две пары по цене одной»;
- в) нежелательность большого количества капитального оборудования;
- г) фирма не может изменить объем использования некоторых факторов производства.

155.

144-041-535-42 8 класс

ЗАДАЧИ
для муниципального этапа
Всероссийской олимпиады школьников
по основам экономики для учащихся 7-9 классов

На решение задач отводится 90 минут
Всего за задачи - 70 баллов

№ задачи	1	2	3	4	5
Кол-во баллов	5	10	15	20	20

32

ЗАДАЧА 1 - 5 баллов

Студент за первый год обучения заплатил 80 тыс. руб. Бросив вуз, он может зарабатывать 240 тыс. руб. в год. Одновременно работать и учиться ему не хватает времени. Определите 1) величину упущенной выгоды и 2) альтернативную стоимость в первый год обучения в вузе.

- 1) Студент не получает 8 лет пог, а зарабатывает 240 000 руб, величина упущенной выгоды 240 000 + 80 000 = 320 000 руб
- 2) альтернативная стоимость 8 лет 8-8 лет - это не реденать $\frac{1}{3}$ года

ЗАДАЧА 2 - 10 баллов

Два года назад коллекционер приобрел картину. Ее сегодняшняя стоимость составляет 144 тыс. руб. Определите цену приобретения картины, если ежегодно она дорожала на 20%.

Будем картину приобрести за x рублей.

каждый год она дорожала на 20%:

1) через 1 год картина стала стоить $1,2x$

2) через 2 года картина стала стоить $1,2^2x$

что равно 144 тыс. руб.

$$1,2^2 x = 144.000$$

$$1,44 x = 144.000$$

$$x = \frac{144.000}{1,44}$$

$$x = 100.000$$

значит, картину купили за 100 000

$$\text{Ответ: } 100.000$$

10

ЗАДАЧА 3 - 15 баллов

Имеется следующая информация о результатах деятельности фирмы:

Выпуск (Q), шт.	Общие издержки (TC), руб.
0	1050
1	3000
2	4200
3	5040
4	6300
5	9450

Чему равны постоянные издержки производства четырёх единиц продукции и предельные издержки производства четвёртой единицы продукции?
Если цена каждой единицы продукции постоянна и составляет 2000 руб. за 1 шт., то при каком выпуске предприятие получит максимальную прибыль? До какого объёма выпуска фирме будет выгодно расширять производство?

прибыль = выручка - общие издержки

- 1) $Q=0$ прибыль = $0 - 1050 = -1050$ р. 1
- 2) $Q=1$ прибыль = $12000 - 3000 = -1000$ р. 1
- 3) $Q=2$ прибыль = $2 \cdot 2000 - 4200 = -200$ р. 1
- 4) $Q=3$ прибыль = $3 \cdot 2000 - 5040 = 960$ р. 1
- 5) $Q=4$ прибыль = $4 \cdot 2000 - 6300 = 1700$ р. 10
- 6) $Q=5$ прибыль = $5 \cdot 2000 - 9450 = 550$ р. 1

При выпуске 4 шт. предприятие получит максимальную прибыль.

расчётные уравнения: общие изг. - переменные изг.

при выпуске 6 шт. переменные издержки не было, т.к.

их нет не производится, пока постоянные издержки на

1 шт. = 1050 руб., а на 4 шт. = 1050 · 4 = 4200 руб.

Однако, постоянные издержки производства

4 шт. = 4200 руб.; при выпуске 4 шт. переменные

издержки максимальны - 6300 руб.; во сколько

выручка 4 шт. превышает общую сумму переменных издержек.

ЗАДАЧА 4 - 20 баллов

При цене $P_1 = 500$ руб. покупатель готов приобрести 200 шт. товара, а при цене $P_2 = 200$ руб. — уже 800 шт. При таких же ценах продавец готов предложить, соответственно: 600 шт. при P_1 и 300 шт. при P_2 . Выпишите уравнения кривых спроса и предложения (аналитически и графически). Определите величину излишка и дефицита на рынке.

1) продавец предложит 600 шт. товара

при цене 500 руб., а при цене 200 руб.

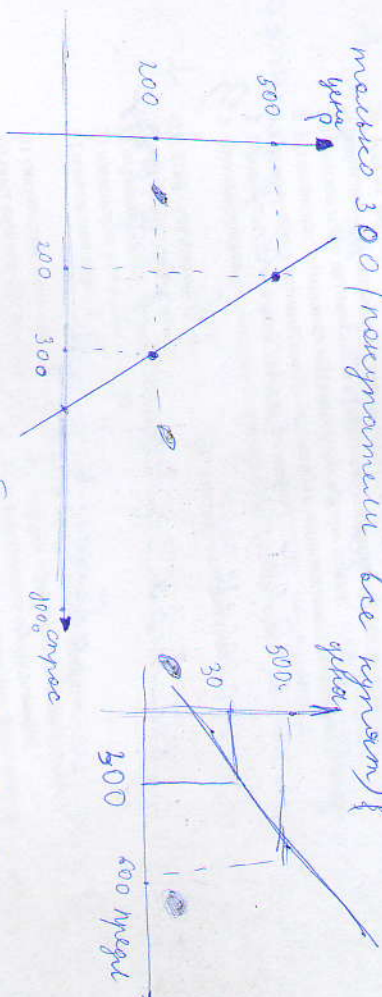
покупатель купит 200 шт. (400 шт. не купит)

2) продавец предложит 300 шт. товара

при цене $P_2 = 200$ руб., покупатель при цене

200 руб. купит 800 шт., но получит

лишь 300 (покупатель не купит)



При данных цене больше предложение,

но меньше спрос, значит рынок

спроса и предложение пока не в равновесии

всё

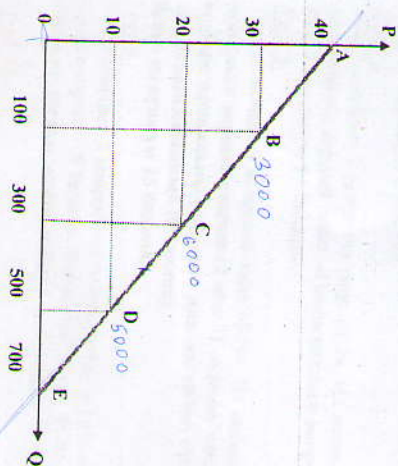
2) величина излишка = $600 - 200 = 400$ шт.

величина дефицита = $800 - 300 = 500$ шт.

Однако, рынок 400, спрос 500 шт.

ЗАДАЧА 5 - 20 баллов

Спрос задан линейной функцией (см. график). На каком из участков можно получить максимальную общую выручку?



$$\text{выручка} = P \cdot Q$$

если $P=40$, то $Q=0$ и $\text{выручка} = 40 \cdot 0 = 0 \text{ руб}$

если $P=30$, то $Q=100$ и $\text{выручка} = 30 \cdot 100 = 3000 \text{ руб}$

если $P=20$, то $Q=300$ и $\text{выручка} = 20 \cdot 300 = 6000 \text{ руб}$

если $P=10$, то $Q=500$ и $\text{выручка} = 10 \cdot 500 = 5000 \text{ руб}$

если $P=0$, то $Q=700$ и $\text{выручка} = 0 \cdot 700 = 0 \text{ руб}$

Значит, на участке CD можно получить самую большую выручку

Ответ: на участке CD