

Шифр

174-163-070-54

Тексты заданий для муниципального этапа олимпиады
по ИСКУССТВУ (МИРОВОЙ ХУДОЖЕСТВЕННОЙ КУЛЬТУРЕ)

Муниципальный этап
ВСЕРОССИЙСКОЙ ОЛИМПИАДЫ ШКОЛЬНИКОВ
по ИСКУССТВУ (МИРОВОЙ ХУДОЖЕСТВЕННОЙ КУЛЬТУРЕ)
2018/2019 учебного года

Комплект заданий для учеников 10 классов

Номер задания	Баллы
1.1	39
1.2	33
2.1	42,5
2.2	28
3	8
4.1	21
4.2	25
Общий балл	196,5

Задание 1.1.

В клетках квадрата написаны слова-символы. Прочитать их можно по ломаной линии, которая не должна пересекаться и не должна заходить за какой-либо квадрат дважды.

1. Соберите слова-символы и запишите их в таблицу.
2. Дайте им лаконичное пояснение, определение.
3. Запишите название эпохи, художественного явления, объединяющего все найденные Вами слова.
4. Запишите ОДИН яркий пример культурного наследия, относящегося к определённой Вами эпохе. Поясните свой выбор.

з	о	к,	о	н	и	с
а	м	и	к	о	п	ь,
а	в	р	т	,н	е	о
г	,ж	а	и	в	д	р
а	н	т,	м	о	з	а
о	н	а	к	,а	к	и
н,	з	а	и	я,	о	н
в	и	н	т	и	к	а.

Графы таблицы к заданию

Слова-символы	Определения
Замок 2	Крепостное сооружение, служившее для оборонительных целей, оснащённое различными механизмами, узкими окнами (бойницами), бойницами (бойницами, бойницами), бойницами (бойницами, бойницами, бойницами).
Иконопись 2	Наименование для изображения священных образов, преимущественно в храмах, монастырях, церквях, а также в домах. Только потом стали украшать скотри.
Византизм 2	Страна со столицей Константинополь, охватывавшая большее распространение христианства, в том числе и на Руси, имевшая свой собственный стиль - византизм, который в будущем повлиял на романский стиль. Захвачена турками, переименована столицу в Стамбул.

Вариант 2	декоративное украшение.
Икона 2	Самостоятельное художественное законченное произведение, предназначенное для почитания приверженцев христианства. Может составлять часть с другими иконами - иконостаз, стену, отделяющую верующих от алтаря. Воссоздается на доске, холсте, левкассе - специальном грунте. Часто имеет изображение Иисуса, святых т.д., а так же сцен из жизни Христа.
Мозаика 2	Техника изготовления из цветных кусочков цветного стекла - смальты.
Витраж 2	Роспись, оформление окон или др. прозрачных поверхностей разноцветными красками. Соединяется пропусканием света (т.е. витраж не имеет толщину стенок).
Орден 2	Особый знак отличия за какие-либо заслуги перед отечеством. 1) группа приверженцев какой-либо религии. (о. миссионер, католический о.)
Канон 2	Особые правила, законы, типичные, соответствующие данному стилю/течению/направлению в искусстве, определяющие главные стилистические черты этого стиля/теч./напр. от других.
Название культурной эпохи	Средние века Восточные: Романский стиль (византизм + готика)
Пример культурного наследия, пояснение выбора	Собор Нотр-Дам в Париже (Собор Парижской Богоматери) Яркий пример ранней готики. Имеет башенную форму, развигная выросты. Всемирно известная архитектурная постройка.
Баллы 39	

Задание 1.2.

Прочитайте предложенные искусствоведческие тексты.

1. Отберите тексты, описывающие явления, относящиеся к одной художественно-исторической эпохе (или стилю) и назовите ее (его).
2. Если у Вас остались «лишние» тексты, объясните, чем описываемые в них явления отличаются от тех, что составляют выбранную группу.
3. В текстах, описывающих явления одной художественно-исторической эпохи, подчеркните слова, определившие Ваш выбор.
4. Выберите из них тот, в котором, на Ваш взгляд, наиболее ярко отражены черты эпохи или стиля. Аргументируйте свой ответ.

Текст 1. «Благодаря вздымающемуся фасаду, внушительной двойной изогнутой лестнице и двойному куполу в главной гостиной дворца производит неизгладимое впечатление. Общая структура здания связана

с палаццо эпохи Возрождения (призматический объем, замкнутый двор), однако в эту традиционную схему внесён элемент «неожиданности»: центральная часть главного корпуса представляет как бы вставку в основной объем. Здесь расположены парадный вестибюль и парадная лестница. Вестибюль приобрел в плане овальную форму, марши лестницы — криволинейные с изогнутыми очертаниями. В соответствии с внутренней структурой фасаду придана сложная форма — стена волнообразно изгибается. Специфичны детали фасада, в частности наличники окон, «фактура» тилластер первого этажа и другие. Несмотря на мелкомасштабность, формы эти отличаются пластической сочностью. Своеобразие ряда мотивов определяется их связью с декоративными формами мавританской архитектуры.

Текст 2. «Сильными, мускулистыми руками юноши подхватывают нагих женщин, чтобы посадить их на коней. В отчаянии и испуге дочери царя обращают взоры к небу, как бы ища у богов спасения. На шеях взвившихся коней повисли маленькие весёлые амуры. Низкий горизонт позволяет ясно читать сложный, прихотливый силуэт группы. Она построена на контрастах движений и цветовых пятен. Светлые, нежные тела обнажённых золотоволосых женщин искусно сопоставлены с загорелыми, крепкими фигурами тёмнокудрых мужчин. Красная, золотистая, белая и тёмно-зелёная ткани усиливают декоративный эффект цветовой композиции. Кажущаяся запутанность группировки рассчитана на то, чтобы производить впечатление напряжённости ситуации, но в то же время построение обладает строжайшей логической продуманностью. Живо ощущается необыкновенная увлечённость великого художника нахождением разнообразнейших ракурсов, раскрытием богатства пластических состояний человеческого тела, в чём он вряд ли может иметь многих соперников. Художник стремился сообщить композиции декоративный характер, доставить наслаждение многообразной красотой линий и форм в их переплетении, взаимопроникновении и сопоставлении».

Текст 3. «В руках этого художника мифологические сюжеты поворачиваются нейтрально праздничной, холодно чувственной стороной. В этой картине художник изображает очередной триумф на фоне моря — искусно построенная пирамида из розовых тел. Небо кажется художнику пустым, невыразительным; он заставляет амура увенчать эту пирамиду петлей из развевающейся ткани; дополняет

группу телами тритонов, дельфинами, которые несут на себе наяд. Эта занимательная, «развлекательная» трактовка сюжета пленяла придворное общество, королевскую фаворитку маркизу Помпадур. В живописи этого художника нет ничего интеллектуального, ничего задушевного, ничего недоговоренного. Он писал пасторали, мифологические картины, пейзажи, портреты, - и все это было у него однородно и лишено остроты наблюдения, только очень искусно сложено и сплетено, как узор.

1. Мифический текст, рассказывающий о дворце в «стиле» историзма (натурализма). Это присутствует и маньеризм, и ренессанс, и барокко, и классицизм, и древнегреческий, и венецианский. Визуально подражает стилистике и направлениям.

Этот текст больше отражает черты стиля рококо, потому что это стилизация рококо с характерной декоративностью, прищипчивостью, стилизованностью (как и у барокко), но не роскошью. В том тексте вообще ничего не говорится о роскоши, в том празднике, в то время как в третьем

2. тексте присутствует «развлекательная» трактовка, большое количество узоров, что соответствует стилю барокко.

В архитектурных сооружениях, по-моему, можно легче определить черты стиля

3. Мифический текст: здесь стилизация барокко с роскошью, праздничностью, декоративностью, узорами.

Эти два текста
сочетают
в себе декоративность,
впечатление
богатства,
сдержанность
от стиля
рококо

Задание 2.1.

1. Определите имя автора работы и ее название.
2. Назовите время создания этого произведения.
3. Какие ещё работы этого автора Вам известны?
4. Опишите это произведение, его композицию, эмоциональную окраску, выразительные средства и т.д.



1.	Название	Христос сидящий	5
2.	Автор	Врубель	2,5
3.	Время создания	XIX век	5
4.	Другие произведения произведения этого автора	<p>«Смерть Иоанна Крестителя»</p> <p>«Христос поверженный»</p> <p>«Бог св. Георгия со змием»</p> <p>«Апостолы Пётр и Павел»</p> <p>«Архангел Михаил»</p> <p>«Костюм к разному стилю, постановка (не костюм Смерть Иоанна Крестителя)»</p> <p>«Волхвы»</p>	

10

5. Могу думать будто бы не помещается в картину: художник "обрезает" часть головы и ног. ^{Бонна} Репсон расположен по центру и будто бы записывает все существующее программно. Радикальный будто полагается ^{сходного со} тивомать батальона ~~составляет~~ широкими мазками в духе ~~интереса~~ постигнутости мизансцены, цвета лиловые, аме-розовые с фиолетовыми переходами. Репсон ^{содержит свои краски} обращен к зрителю, идущий, везд гни его светом, то мы почти увидим в картине "Финанс поверженный". На заднем плане находящееся солдаты - символ конца. Но здесь обращено не трагедия, не "приказная" драма, а тихая грусть и кратковременное спокойствие. Репсон обращен в профиль, он будто бы отворачивался, не ~~мечая~~ ^{мечая} ~~никого~~ ^{никого} видеть. Он ощутил свои могущие руки - знак поражения. Репсон сидит в кюветке цветов, которую будто его опоро ~~поро~~ ^{опоро} ~~ночью~~ ^{ночью} ~~ночью~~ ^{ночью} Врубель подчеркнул ~~но~~ ^{напряженные} ~~могущие~~ ^{могущие} ~~могущие~~ ^{могущие} на ~~бесильных~~ ^{бесильных} ~~руках~~ ^{руках}.

Баллы 4,25

Задание 2.2.

Перед Вами два портрета Наполеона, написанные в разное время его правления.

1



Бонапарт на перевале Гран-Сен-Бернар. 1801. Ж.-Л. Давид

2



Наполеон на борту английского корабля «Беллерофон». 1815. Чарльз Лок Истлейк

Отвечая на вопросы, заполните таблицу

1. Какому Наполеону Вы предоставите произнести фразу: «На свете есть две могущественные силы: сабля и дух. В конечном счете, дух побеждает саблю».
2. Обоснуйте ответ, поясняя какие признаки, характеризующие персонажей, позволили Вам сделать такой выбор.
3. Какие средства художественной выразительности используют художники для передачи характера героя?
4. Составьте диалог между двумя Наполеонами, начиная (или заканчивая) его этой фразой.

1	Номер изображения, которому может принадлежать данное высказывание	1	2
2	Пояснение выбора	<p>1</p> <p>Наполеон неуверенно ухватывает саблю. Он полон страха и неуверенности, как бы в подтверждение встает на дыбы. Ветер дует со стороны - удача и движение на его стороне. Его взгляд грустен, он переполнен жерней. Картина динамична, будто еще мгновение, и он прыгнет вверх, и кобыл грудью встанет. Его рука удерживает фронтальный щит.</p> <p>10</p>	<p>2</p> <p>картина статична. Взгляд Наполеона направлен в сторону. Он ослепительно белая на белом фоне, и некуда деться, будто ему тяжело стоять. Вторая рука бессильно опущена. Его поза полусогнута - неуверенность императора, который не может.</p>
3	Выразительные средства	<p>4</p> <p>Яркий контраст свет и тень. Яркий контраст. Эмоциональность, шип, волна, жерней. Динамика. Толува, необходимость на заднем фоне. Наполеон выделяется, единственность в кадре. Жизнь.</p>	<p>Мелкий, теплый свет, спокойствие тона. Статика. Затемнение дальнего плана. Наполеон будто он находится в центре фокуса, среди др. людей.</p>
4	Предполагаемый диалог персонажей	<p>1: Вперед! Вперед! Вперед! Вперед! Вперед!</p> <p>2: Устал я... Там устал... Нет больше сил моих...</p> <p>1: Но как же? Где твой пол? Где страсть? Где жизнь?</p>	

		<p>8: Утратили я их в войнах...</p> <p>1: Тавай вставай! Империя не падёт! Я повелитель мира, и ты тоже!</p> <p>2: Я обречён... Но коли силы есть, я буду биться до конца. Но, погодя, устал я.</p> <p>1: Бей саблей! Бей мечом! Бей духом! мы перушины!</p> <p>8 2: Месадне неподвластна боле.</p> <p>1: ^{звучит ти} На свете есть две монушественные силы: сабле и дух. В конечном счёте, дух побеждает саблю.</p>
--	--	---

Задание 3.

Прослушайте музыкальный отрывок. Отвечая на вопросы, заполните таблицу.

1. Напишите название данного произведения.
2. Напишите имя композитора, написавшего данное произведение.
3. Для иллюстрации произведения какого писателя было написано данное музыкальное произведение? (Ненужное вычеркните).
4. Опишите, какие эмоции и чувства вызывает прослушанное произведение, его эмоциональные доминанты.

	Название произведения	Опера "Евгений Онегин"
2.	Имя композитора	Лодовико Рихман
3.	Писатель	Л. Н. Толстой А. С. Пушкин М. Ю. Лермонтов Ф. М. Достоевский Н. В. Гоголь
4.	Эмоционально-чувственные доминанты	Легкость, потливость, воздушность, чуждого ест торжественности, но не надроз; ирриность; праздничность; чувство свободного помета вызывает чувство танцовать; подкаши для волоса (главных, смещающих движений) надрозение на др. ст

		<p>как будто к поэту (писателю) пришло вдохновение, иредна прерывавшее душей насмившихся тисоции мелодия потиска неприминает вильса во время сава, когда данос в шурща- щих татвах и косо пражер- тиватоние их кавалеры кружатся вильса а, легко сползает по паркету. будто по наклонной</p>
--	--	--

Задание 4.1.

Перед Вами две картины «Мастерская художника» и несколько работ, которые в них могли быть написаны.

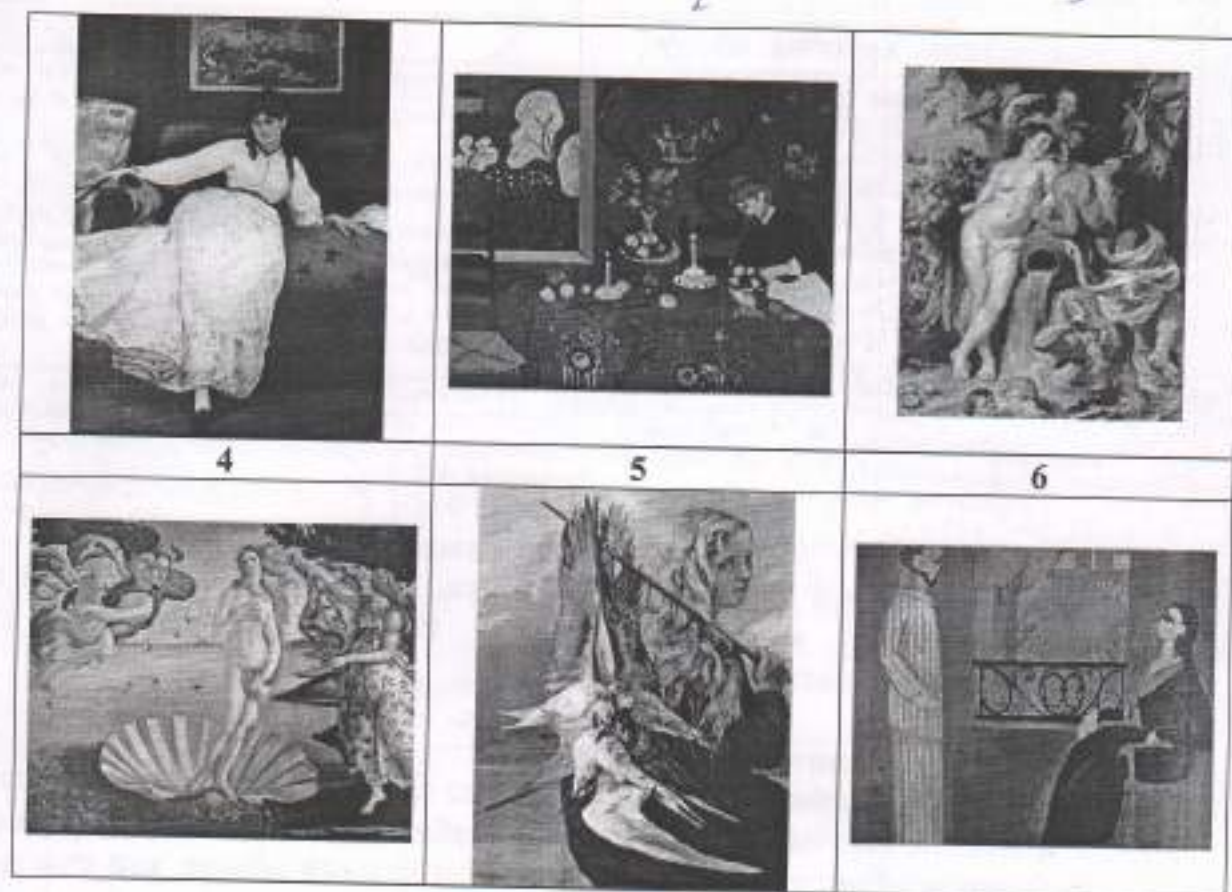
А



Б



1	2	3
---	---	---



Отвечая на вопросы, заполните таблицу.

1. Определите и запишите время создания картин «Мастерская художника»
2. Назовите авторов обеих картин.
3. Соотнесите живописные полотна с интерьерами мастерских и запишите номера полотен, используя цифровое обозначение.
4. Определите художественный стиль каждой мастерской.
5. Если у Вас остались «лишние» картины, запишите их и обоснуйте свой выбор.

	Мастерская художника «А»	Мастерская художника «Б»
Время создания картин	XIX век	XX век
Авторы картин	Тропинин	Павло Пикассо
Номера картин, которые могли быть созданы в этих мастерских	1, 5	3, 6
Художественный стиль	Реализм	Авангардизм (модернизм)

экспрессионизм

«Лишние» картины: 3; 4

Обоснование выбора: В мастерской художника А собралось большое количество народа, желающих посмотреть на это произведение. Картина художника реалистична, что вызывает большое удивление у присутствующих. Присутствующие не знают красок южнорусских интерьеров и знаменитых древнерусских мастеров, предельно нежного тела, который сплелся за спиной художника, прикрывающуюся в драпированной ткани темнотой, некоторые смотрят с удивлением. Возможно, что художник перенес на картину для того, чтобы изобразить их на своей картине. Поэтому картины

3-4, соответствующие тем же Рембрандта, не подходит и мастерской художника А. Картина 5 наиболее точно соответствует мастерской художника А — на ней реалистично показана сцена бытового жанра (пояса).

Задание 4.2.

ОБОСНОВАНИЕ (продолжение) на стр.

Парк архитектурных миниатюр


Представьте, что Вы куратор проекта, связанного с созданием парка архитектурных миниатюр нашего города (или другого города Ивановской области).

Выполняя задание, заполните таблицу.

1. Выберите несколько экспонатов для парка архитектурных миниатюр города.
2. Составьте тексты сопроводительных табличек, содержащих информацию о выбранном объекте, о том, чем интересен каждый объект, кто участвовал в его создании и др.
3. Дайте название Вашему парку.
4. Придумайте девиз на обложку рекламного буклета для туристов.
5. Составьте и нарисуйте план-карту вашей выставки с указанием объектов и направлениями движения.

1.	Экспонаты выставки (названия объектов архитектуры)	<p>1. Издрикская палата 4</p> <p>2. Музей Бурлина 1</p> <p>3. <нет> 0</p> <p>4. ТЦ «Никольский» 2</p> <p>5. Метрополитен «Московский» 0</p> <p>6. Дом-корабль 2</p>
2.	Тексты сопроводительных табличек	<p>1. Древнерусский стиль: Издрикская палата около 14 века XIII век здании, отражающее самобытность развития древнерусской культуры</p> <p>2. Классицизм Музей Бурлина XIX век Хоть и не Петербург, но в Иваново тоже есть архитектура чисто классицистическая</p>

БАРОККО

	<p>3. * Место для нового экспоната</p> <p>г. Иваново еще не все познал Но мы уверены, скоро здесь появится но и не только здесь, но и в самом городе здание в стиле барокко!</p> <p>4. Интернациональный стиль УРБАНИЗМ ТЦ "Нимольский" XXI век</p> <p>5. ИНТЕРНАЦИОНАЛЬНЫЙ СТИЛЬ: Конструктивизм и функционализм микроадам "Минималист" 2000-е годы XXI век Новый Отдельный дом - пример функционализма: главное - удобство!</p> <p>6. Постмодерн деконструктивизм Ком-король XXI век там, отражающий прогресс, силу, движения</p>
3.	Название
4.	Девиз
5.	<p>1. Айдэ по стилям!</p> <p>1. Путаетесь в стилях? Прямоком в наш парк!</p> <p>2. Иваново - хранилище стилей Девиз: Стили теперь подвластны План-карта ВХОД БЕСПЛАТНЫЙ!</p> 

так
История г. Иваново хоть и недавно насал
все существование, но уже имеет свои
определенные черты и свой характер.

А между деревьях - различные
тропинки для прогулок.

5 и 6
вместе
тогда
показ
ивна
проф
м.ф.

Предметы

Основания:

Мастерская художника Б. П. Пастера: Картины 2, 6 ^{лучше} подходят к ней по стилю модернизма. Эти произведения наполнены нашими-то внутренними переживаниями, прозрачностью, ясностью, простотой внешнего. Картины 3, 4 не подходят к ней по стилю и по значению: ^{мудрой} шло в них не ^{состоит} передачу внутренних чувств и души.