

БТ - 038

**Критерии оценки творческих проектов на муниципальном этапе  
по направлению «Культура дома, дизайн и технологии»**

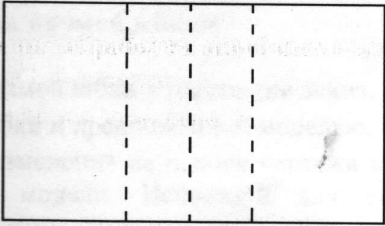
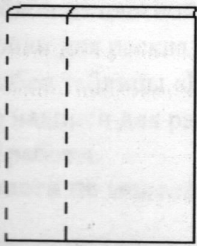
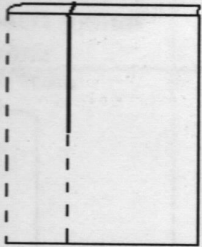
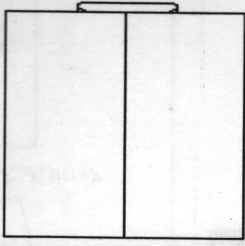
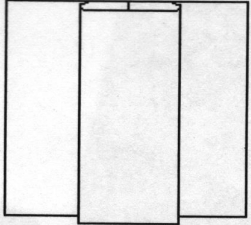
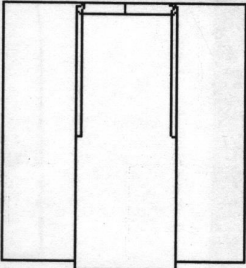
по направлению «Культура дома, дизайн и технологии»		кол-во баллов	по факту	
Критерии оценки проекта				
Пояснительная записка 15 баллов	1	Общее оформление: (ориентация на ГОСТ 7.32-2001 Международный стандарт оформления проектной документации) (0,5 балла)	0-0,5	0,5
	2	Качество исследования	4,5	4,5
	2.1	Наличие актуальности и обоснование проблемы в исследуемой сфере: (да - 0,5; нет - 0)	0/0,5	
	2.2	Формулировка темы, целей и задач проекта; (сформулированы полностью - 0,5; не сформулированы - 0)	0/0,5	
	2.3	Определение (выбор) объекта и предмета исследования: (да - 0,5; нет - 0)	0/0,5	
	2.4	Сбор информации по проблеме (проведение маркетингового исследования для выявления спроса на проектируемый объект труда); (да - 0,5; нет - 0)	0/0,5	
	2.5	Предпроектное исследование: анализ исторических прототипов и современных аналогов; (да - 0,5; нет - 0)	0/0,5	
	2.6	Предложения решения выявленной проблемы. Авторская концепция проекта. Выбор оптимальной идеи (да - 0,5; нет - 0)	0/0,5	
	2.7	Описание проектируемого материального объекта (да - 0,5; нет - 0)	0/0,5	
	2.8	Применение методов проектирования и исследования анализируемой проблемы и знание процедур их проведения (умеет применять - 1, не умеет применять - 0)	0/1	
	3	Креативность и новизна проекта	4,5	4,5
	3.1	Оригинальность предложенных идей: — форма и функция изделий: соответствие перспективным тенденциям моды, назначение, авангардность, креативность, следование традициям и т.д.; — конструкция: универсальность, эргономичность, оригинальность, легкость и т.д.; — колористика: соответствие актуальным тенденциям моды, интересное тональное и цветовое решение, пропорциональное соотношение цветов, значение и символика цвета в представленных объектах и т.д.; (да - 2; нет - 0)	0/2	
	3.2	Новизна и уникальность проекта по различным критериям (разработка и изготовление авторских полотен; роспись тканей по авторским рисункам; разработка новых техник изготовления; оригинальное применение различных материалов; использование нетрадиционных материалов и авторских технологий и т.д.); (да - 1; нет - 0)	0/1	
	3.3	Значимость проекта (да - 1,5; нет - 0)	0/1,5	
	4	Разработка технологического процесса	5,5	5,5
	4.1	Выбор технологии изготовления, вида и класса технологического оборудования и приспособлений (есть ссылки или описание - 0,5, нет - 0)	0/0,5	
	4.2	Качество эскизов, схем, чертежей, технологических карт (уровень графической подачи с использованием компьютерных программ или от руки, но по ГОСТ) (да - 1; нет - 0)	0/1	
	4.3	Соответствие чертежей ГОСТ представленным моделям (соответствует - 0,5 не соответствует - 0)	0/0,5	
	4.4	Применение знаний методов дизайнерской работы в соответствующей индустрии (умеет применять - 1, не умеет применять - 0)	0/1	
	4.5	Экологическая оценка готового изделия и процесса его производства (да - 1; нет - 0)	0/1	
	4.6	Экономическая оценка производства или изготовления изделия (да - 1; нет - 0)	0/1	

	4.7	Умение анализировать результаты исследования, уровень обобщения; предложения по внедрению (умеет - 0,5, не умеет - 0)	0/0,5	
Оценка изделия 22 балла	5	Дизайн продукта творческого проекта	22	22
	5.1	Новизна и оригинальность продукта, его художественная выразительность (яркая индивидуальность созданного образа, сила эмоционального воздействия конкурсного изделия (комплекта) (оригинально - 2, стереотипно - 0)	0/2	
	5.2	Композиция проектируемого объекта (внешняя форма, конструкция, колористика, декор / художественное оформление) (целостность - 4; не сбалансированность - 0)	0/4	
	5.3	Гармония, эстетика, стиль изделия и его соответствие концепции (да - 2; нет - 0) 0/2	0/2	
	5.4	Качество изготовления и эргономика представляемого изделия (качественно - 3, требуется незначительная доработка - 1, не качественно - 0)	0/1/3	
	5.5	Товарный вид, соответствие модным тенденциям, подача /представление изделия или объекта исследования (соответствует полностью - 2; не соответствует - 0)	0/2	
	5.6	Рациональность или трудоемкость создания продукта, сложность и новизна конструкции изделия; многофункциональность и вариативность демонстрируемого изделия; оригинальность декора; авторский материал (от 1 до 3 баллов)	1-3	
	5.7	Практическая, социальная или иная (научная, патриотическая, художественная, технологическая и др.) значимость (да - 1; нет - 0)	0/1	
	5.8	Перспективность внедрения результатов творческого проекта (научного исследования, модели изделия, арт-объекта или коллекции в производство; патентование полезной модели или оригинальной технологии изготовления) (да - 2; нет - 0)	0/2	
	5.9	Конкурентоспособность спроектированной модели (да - 1; нет - 0)	0/1	
Оценка защиты проекта 13 баллов	6	Процедура презентации проекта	13	13
	6.1	Регламент презентации (деловой этикет и имидж участника во время изложения материала; соблюдение временных рамок защиты) (3 балла)	0-3	
	6.2	Качество подачи материала: культура речи, четкость, конкретность и логика изложения проблемы исследования (2 балла)	0-2	
	6.3	Понимание сути задаваемых вопросов и аргументированность ответов (3 балла)	0-3	
	6.4	Использование знаний вне школьной программы (2 балла)	0-2	
	6.5	Владение понятийным профессиональным аппаратом по проблеме (1 балл)	0-1	
	6.6	Соответствие содержания выводов содержанию цели и задач, конкретность выводов (соответствует полностью - 0,5; не соответствует - 0)	0/0,5	
	6.7	Способность проявлять самостоятельные оценочные суждения (0,5 балла)	0-0,5	
	6.8	Качество электронной презентации (0,5 балла)	0-0,5	
	6.9	Оригинальность представления (0,5 балла)	0-0,5	
Итого			50	50

технологии (обработка швейных изделий)  
 учащихся 8-9 классов  
 «Обработка бантовой складки»

из хлопчатобумажной ткани размером 40х10 см (долевая нить по  
 длине, линейка, карандаш или портновский мел.

Тема: «Обработка бантовой складки»

	Графическое изображение	
Начертание детали, в которой делается бантовая складка		
Последовательность выполнения работы		
Последовательность выполнения работы		
Последовательность выполнения работы		
Последовательность выполнения работы		

Время выполнения работы – 120 мин.



**Муниципальный этап всероссийской олимпиады школьников по технологии  
2019-2020 учебный год  
«Культура дома, дизайн и технологии»**

**8-9 класс**

**Код:**

БТ- 038

**Моделирование швейного изделия**

**Баллы:**

15

*Максимальное количество баллов – 20*

**«Моделирование прямой юбки»**

**Задание:**

1. Внимательно прочитай описание модели прямой юбки и рассмотри эскиз.
2. Выяви различия между базовой моделью юбки и предложенной моделью.
3. В соответствии с эскизом модели внеси изменения на основу чертежа и обозначь свои действия по моделированию на базовой модели. Используй для этого условные обозначения (стрелки, значки, слова).
4. Перенеси линии полученного фасона на шаблон из цветной бумаги.
5. Изготовьте из цветной бумаги детали выкройки для раскладки на ткани.
6. Аккуратно наклейте детали выкройки в столбец таблицы «Выполнение моделирования».
7. Нанесите на детали выкройки необходимые надписи для раскроя.
8. Проверьте правильность оформления своей работы.

**Время на выполнение практической части по моделированию – 30 мин.**

Эскиз и описание модели	Нанесение на чертёж основы новых линий фасона	Выполнение моделирования
 <p><b>Описание модели</b> Юбка женская, повседневная, из костюмной ткани, прямого силуэта, с притачным поясом и с застёжкой на тесьму-молнию в среднем шве заднего полотнища юбки и на петлю и пуговицу по концам пояса сзади. На переднем полотнище юбки имеются две встречные складки, расположенные на талиевых вытачках. Заднее полотнище с талиевыми вытачками и средним швом.</p>		



## 14

**Код:**

**Баллы:**

BT - 038

## Теоретическая часть

25

## Задания в тестовой форме

**Время на выполнение теоретической части – 60 мин.**

Это русский пирог с начинкой из курятины или индюшатины. Был распространен в южной России, особенно среди донского или кубанского казачества. Традиционно он считался блюдом, которое подносили на праздничные мероприятия.

- ## Что такое пассерование?

- 1) кратковременная обработка продуктов горячей водой или паром с целью облегчения их дальнейшей механической обработки или для удаления горечи
- 2) комбинированный способ тепловой обработки, заключающийся в нагревании продукта в жаровочном шкафу для доведения его до готовности с образованием поджаристой корочки
- 3) способ тепловой обработки, при котором продукт нагревают с небольшим количеством жира до размягчения.

Блюдо из небольших кусочков тушеного в соусе мяса — это:

- 1) Котлета 4) шницель  
2) отбивная 5) рагу  
3) антрекот 6) зразы

При нехватке этого витамина у человека развивался рахит?

- 1) A  
2) B  
3) C
- 4) D  
5) E

Блюдо, которое обязательно подают на обед:

- ① суп  
 ② каша  
 ③ винегрет  
 4 бутерброд
- 5) яичница  
 ⑥ мясо заливное  
 ⑦ студень  
 8) сырники

6. Выбери правильный ответ.  
Какой рабочий орган швейной машины осуществляет подачу и притягивание игольной нити в процессе образования челночного стежка?
- 1) шпульный колпачок
  - 2) челночный механизм
  - 3) нитепритягиватель
  - 4) регулятор натяжения нити

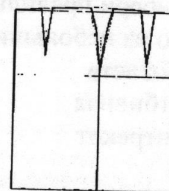
7. Выбери правильные ответы.  
Какие швы являются соединительными?
- 1) стачной
  - 2) обтачной
  - 3) вподгибку с закрытым срезом
  - 4) двойной
  - 5) вподгибку с открытым срезом

8. Выбери правильные ответы.  
Временное соединение деталей швейного изделия перед примеркой осуществляется при помощи:
- 1) сметочных стежков
  - 2) копировальных стежков
  - 3) косых стежков

9. Выбери правильный ответ.  
К гигиеническим свойствам ткани относится:
- 1) драпируемость
  - 2) воздухопроницаемость
  - 3) сминаемость

10. Выбери правильный ответ.  
Как называется ткань, поверхность которой украшена печатным рисунком?
- 1) набивная
  - 2) гладкокрашенная
  - 3) суровая
  - 4) неотбеленная
  - 5) сукно
  - 6) грубокрашенная

11. Выбери правильный ответ.  
Чертеж какой юбки по конструкции представлен на рисунке?
- 1) прямой
  - 2) клиневой
  - 3) конической
  - 4) зауженной



12. Запиши правильный ответ.  
Сырьем для производства вискозного волокна является целлюлоза

13. Выбери правильный ответ.  
Экологическая оценка будущего проектного изделия позволяет определить:
- 1) затраты на его изготовление
  - 2) влияние процесса изготовления изделия и самого изделия на здоровье производителя и потребителя
  - 3) загрязнение окружающей среды при изготовлении проектного изделия
  - 4) возможности использования отходов

14. Выбери правильный ответ.  
Бюджет семьи - это:

- 1) социальное желание иметь что-либо в семье  
 ② совокупность всех расходов и доходов  
 3) всё, чем располагает семья

15. Запиши правильный ответ.

Что означает этот знак по уходу за одеждой?

Ответ Не мочить утюгом



16. Выбери правильный ответ.

Какие лампы требуют специальной утилизации?

- ① люминесцентные  
 2) светодиодные  
 3) накаливания

17. Выбери правильный ответ.

В соответствии с формулой «хочу» - «могу» - «надо» определите рациональную последовательность действий для выбора профессии...

- 1) выяснить свои профессиональные интересы, склонности и способности  
 2) изучить выбранную профессию  
 3) узнать какие профессии требуются на рынке труда в городе, области

18. Выбери правильный ответ.

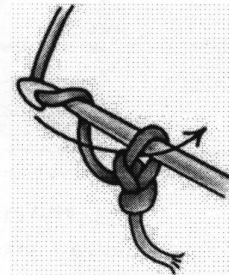
Реклама это - :

- 1) информация о чем-либо  
 2) информация о продаже товара  
 ③ информация, направленная на привлечение внимания к какому-либо объекту

19. Выбери правильный ответ.

Какой прием вязания представлен на рисунке?

- 1) вязание крючком столбика без накида  
 2) вязание крючком воздушной петли  
 3) вязание крючком цепочки из воздушных петель  
 ④ вязание крючком столбика с одним накидом



20. Выбери правильный ответ.

На окне, выходящем на юг, желательно разместить:

- 1) плющ  
 2) традесканцию  
 3) фикус  
 ④ кактус

21. Выбери правильный ответ.

Это элемент старинной русской женской одежды, который носили и в будние дни и в праздники. Его называли «запона», «навершник», «завеска». Его надевали поверх рубахи, он закрывал одежду женщины только спереди. Это была самая декоративная, богато украшенная часть женского русского костюма.

Ответ Полу-сарафан



22. Запиши две профессии, которые относятся к типу «Человек – техника».



Ответ: Водитель, программист

23. Выбери правильный ответ.

Первые две цифры штрихового кода потребительского товара обозначают:

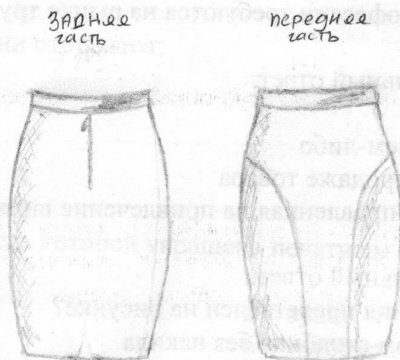
- 1) предприятие - изготовителя
- 2) страну изготовления товара
- 3) наименование товара
- 4) контрольные цифры

24. Запиши два примера автомобильного пассажирского транспортного средства.

Ответ: автобус, такси (легковой автомобиль)

25. Творческое задание.

Нарисуй модель юбки делового стиля. Опиши модель: вид конструкции юбки, длина юбки, вид и расположение застежки, наличие и расположение дополнительных и декоративных деталей (воланы, складки, оборки, карманы, хлястики, паты, и т.д.), вид отделки.



- Вид конструкции юбки - прямая
- Длина юбки - чуть ниже колен
- Застежка - молния, располагается на задней части юбки.
- Молния пояса, а так же боков на передней части юбки.

**Карта пооперационного контроля  
качества выполнения практической работы  
учащимися 8-9 классов**

**«Обработка бантовой складки»**

№ п/п	Критерии оценки	К-во баллов	Кол-во баллов, выставленных членами жюри	Номер участника
1.	Правильная организация рабочего места, наличие спец.одежды	1	1	550-38
2.	Определение лицевой стороны ткани	1	1	
3.	Разметка выполнена ровно, согласно заданным параметрам	2	2	
4.	Стачной шов ровный, имеются закрепки в начале и конце строчки	2	2	
5.	Сметка удалена полностью	2	2	
6.	Ширина складки одинакова по всей ее длине	2	2	
7.	Припуски складки разложены на обе стороны симметрично	2	2	
8.	Ширина отделочных строчек 1-2 мм	2	1	
9.	Отделочные строчки ровные и аккуратные	2	1	
10.	Имеются закрепки в начале и в конце отделочных строчек	2	2	
11.	Качество влажно-тепловой обработки	1	1	
12.	Соблюдение правил безопасности труда	1	1	
	<b>Итого:</b>	20	18	

**Председатель**

**Члены жюри:**