

ЖЕ 2 - 105 10ч  
Σ 48

# ТЕСТЫ

для муниципального этапа Всероссийской олимпиады школьников по основам экономики для учащихся 10-11 классов

- Тест 1. Тест включает 7 вопросов типа «Верно/Неверно». "Цена" каждого вопроса - 1 балл. Всего 7 баллов.
- Тест 2. Тест включает 6 вопросов типа «5:1». Из нескольких вариантов ответов нужно выбрать единственно верный ответ. "Цена" каждого вопроса - 2 балла. Всего 12 баллов.
- Тест 3. Тест включает 7 вопросов типа «5:N». Из нескольких вариантов ответов нужно выбрать несколько верных ответов (2 или 3). Цена" каждого вопроса - 3 балла. При неполном выборе правильных ответов или частично правильном выборе вопрос оценивается как невыполненный (0 баллов).
- Всего 21 балл.
- Тест 4. Тест включает 3 вопроса на соответствие. "Цена" каждого вопроса - 5 баллов. Всего максимум 15 баллов.
- Итого по тестам можно набрать 55 баллов
- Время - 60 минут.

## ТЕСТ 1

- Цена товара не является фактором, вызывающим сдвиги кривых спроса, так и предложения товаров.   
 (1) верно (2) неверно
- Кривая абсолютно неэластичного предложения может быть показана на графике прямой горизонтальной линией.   
 (1) верно (2) неверно
- Производный спрос - это спрос, возникающий как следствие спроса на а продукцию фирмы.   
 (1) верно (2) неверно
- Постоянные издержки на единицу продукции растут, если объем выпуска растет.   
 (1) верно (2) неверно

- Снижение цены на 10 % привело к увеличению объема продаж на 8 %. Значение коэффициента эластичности спроса по цене равно 0,8.   
 (1) верно (2) неверно
- Излишек производителя представляет собой превышение объема спроса на товар над объемом его предложения.   
 (1) верно (2) неверно
- Наличие на рынке одного покупателя характерно для монополии.   
 (1) верно (2) неверно

## ТЕСТ 2

- Несовершенная конкуренция отличается от совершенной конкуренции тем, что:   
 (а) объектом соперничества действующих на отраслевом рынке фирм является не столько цена продукта, сколько другие его параметры (качество, условия сбыта);   
 (б) действующие на отраслевом рынке фирмы имеют свободный доступ к информации;   
 (в) соперничество фирм осуществляется на основе неэффективных конкурентных стратегий;   
 (г) избранные фирмами способы нечестной конкуренции не позволяют добиться максимизации прибыли.

Order: a, b, c, d

- избранные фирмами способы конкуренции не позволяет привести рынок в состояние равновесия.

- Монополист, максимизирующий прибыль, снижает цену на свою продукцию, если предельный доход:   
 а) равен переменным издержкам ( $MR=VC$ );   
 б) меньше предельных издержек ( $MR<MC$ );   
 в) равен постоянным издержкам ( $MR=FC$ );   
 г) больше предельных издержек ( $MR>MC$ );   
 д) равен предельным издержкам ( $MR=MC$ ).

Order: 2

- Альтернативные издержки получения высшего образования - это:   
 а) плата за обучение;   
 б) расходы на питание и проживание;   
 в) упущенный доход от трудовой деятельности;   
 г) плата за обучение и упущенный доход от трудовой деятельности;   
 д) все перечисленное верно.

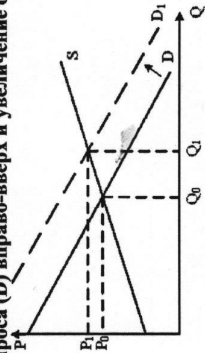
Order: b

- Закон убывающей предельной полезности может быть проиллюстрирован следующей последовательностью значений предельной полезности:   
 а) 200, 450, 750, 1100;   
 б) 200, 300, 400, 500;   
 в) 200, 400, 1600, 9600;   
 г) 200, 250, 270, 280;   
 д) 200, 350, 450, 600.

Order: 2

- Нобелевскую премию по экономике в 2019 году получили:   
 а) Джордж Акерлоф, Майкл Спенс и Джозеф Стиглиц за «их анализ рынков с асимметричной информацией»;   
 б) Элинон Остром и Оливер Уильямсон за «исследования в области экономической организации»;   
 в) Абхиджит Банерджи, Эстер Дюфло и Майкл Кремер за «экспериментальный подход к борьбе с глобальной бедностью»;   
 г) Юджин Фама, Ларс Петер Хансен и Роберт Шиллер за «эмпирический анализ изменения цен активов»;   
 д) АнгуеДитон за «анализ проблем потребления, бедности и социального обеспечения».

- Используя приведенный график, назовите причину, вызвавшую сдвиг кривой спроса (D) вправо-вверх и увеличение объема продаж:   
 а) снижение цены данного товара;   
 б) увеличение затрат на производство товара;   
 в) рост числа потребителей;   
 г) снижение цены товаров-заменителей;   
 д) повышение цены товаров-дополнителей.



- Используя приведенный график, назовите причину, вызвавшую сдвиг кривой спроса (D) вправо-вверх и увеличение объема продаж:   
 а) снижение цены данного товара;   
 б) увеличение затрат на производство товара;   
 в) рост числа потребителей;   
 г) снижение цены товаров-заменителей;   
 д) повышение цены товаров-дополнителей.

Order: 2

-0,8

Order: 2

Order: 2

Order: a, b, c, d

# ТЕСТ 3

14. На фондовом рынке продаются и покупаются:

- а) облигации;
- б) оборотные фонды;
- в) акции;
- г) основные фонды;
- д) социальные фонды.

15. Формой проявления естественной безработицы является:

- а) фрикционная;
- б) институциональная;
- в) скрытая;
- г) циклическая;
- д) структурная.

16. Рынок является:

- а) саморегулирующейся системой взаимодействия экономических субъектов;
- б) средством создания сбережений;
- в) механизмом осуществления контактов между покупателями и продавцами;
- г) механизмом регулирования побочных последствий производства;
- д) абстрактной системой.

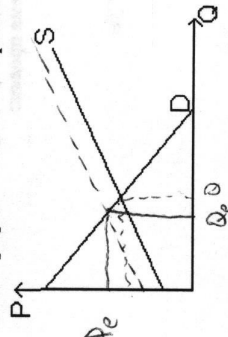
17. К основам командной экономики относятся:

- а) общественная собственность на средства производства;
- б) развитие предпринимательства;
- в) централизованное планирование и ценообразование;
- г) эффективность производства;
- д) прямые хозяйственные связи между товаропроизводителями.

18. К методам ценовой конкуренции относятся:

- а) использование системы скидок к цене товара;
- б) проведение рекламной компании;
- в) послепродажное обслуживание;
- г) снижение издержек производства товара;
- д) продажа товара в кредит.

19. На графике показаны кривая спроса (D) и кривая предложения (S) кексов.



Если цена муки, используемой в производстве кексов вырастет, то

- а) повысится равновесная цена и снизится объем продаж;
- б) снизится спрос, и кривая спроса сдвинется влево;
- в) объем продаж и равновесная цена снизятся;
- г) издержки производства возрастут, и кривая предложения сдвинется влево;
- д) объем продаж и равновесная цена возрастут.

20. Зарботная плата, земельная рента, процент обобщаются в таких понятиях как:

- а) «доходы от собственности»;
- б) «факторные доходы»;
- в) «трудовые доходы»;
- г) «первичные доходы»;
- д) «вторичные доходы».

## ТЕСТ 4

21. Установите правильную последовательность представленных событий:

- а) разработка мер материальной поддержки выпускников медицинской академии для привлечения их в регион;
- б) отток высококвалифицированных медицинских работников из Ивановского региона в Москву;
- в) заработная плата врачей в Москве выше, чем в Ивановской области;
- г) нехватка врачей в больницах и поликлиниках Ивановской области.

22. Установите соответствие между понятиями и их определениями.

- 1) Прибыль бухгалтерская;
- 2) Прибыль экономическая;
- 3) Нормальная прибыль;
- 4) Прибыль;
- 5) Выручка.

- а) положительная разница между суммарными доходами и затратами на производство или приобретение товара;
- б) сумма денежных средств, полученная от реализации произведенной или ранее приобретенной продукции, оказанных услуг.
- в) доход, который предприниматель мог бы получить при альтернативном использовании ресурсов;
- г) совокупный доход фирмы минус явные издержки;
- д) суммарный доход фирмы минус все виды издержек (включая альтернативные);

23. Из перечисленных ниже элементов обозначьте те из них, которые в краткосрочном периоде относятся 1) к постоянным издержкам и 2) к переменным издержкам.

- а) расходы на электроэнергию для выпечки хлеба;
- б) плата за кредит;
- в) заработная плата пекарей при сдельной оплате труда;
- г) расходы на электроэнергию, затраченную на освещение административного здания;
- д) арендная плата за помещение цеха по выпечке хлеба;
- е) затраты на приобретение муки и дрожжей;
- ж) оплата услуг транспортной компании по доставке хлебобулочных изделий в магазины.

ЖЭ-105 10к

**ЗАДАЧИ**  
для муниципального этапа  
Всероссийской олимпиады школьников  
по основам экономики для учащихся 10-11 классов

На решение задач отводится 120 минут  
Всего за задачи – 85 баллов

№ задачи	1	2	3	4	5	6
Кол-во баллов	5 3	10 2	10 10	15 12	15 10	30 1

**ЗАДАЧА 1 – 5 баллов**

В 2018 году в стране Алании имелись следующие показатели безработицы: фрикционная - 3%; структурная - 5%; циклическая - 15%. Определить фактический и естественный уровни безработицы.

Естественный = фрикционная + структурная  $\Rightarrow 3 + 5 = 8\%$  Ответ: 8% 25

Циклическая безработица - это  $u - u^*$ , где  $u$  - фактическая безработица  
 $u^*$  - естественная

$$\Rightarrow u - 8 = 15; u = 23\%$$

Ответ: 8%; 23%

35

5



## ЗАДАЧА 2 – 10 баллов

Номинальный ВВП страны Бетания в 2018 году составил 3800 млрд. ден. ед.; реальный ВВП в 2017 году составлял 3600 млрд. ден. ед., индекс дефлятор составил – 1,25. Определите реальный ВВП страны и темп экономического роста.

~~Номинальный ВВП =  $P_1 \cdot Q_1 = 3800$~~

~~Реальный ВВП =  $P_0 \cdot Q_1 = 3600$~~

~~дефлятор ВВП представляет индекс Пааше по формуле  $I_p = \frac{\sum P_1 \cdot Q_1}{\sum P_0 \cdot Q_1}$~~

~~Подставим данные:  $1,25 = \frac{3800}{3600} = \frac{38}{36} = \frac{19}{18} \left(1,25 = \frac{P_1}{P_0}\right)$~~

$$\begin{cases} P_1 \cdot Q_1 = 3800 \\ P_0 \cdot Q_0 = 3600 \\ \frac{P_1 \cdot Q_1}{P_0 \cdot Q_1} = 1,25 \end{cases}$$

$$Q_1 = \frac{3800}{P_1}$$

$$\frac{3800}{P_0 \cdot \frac{3800}{P_1}} = 1,25$$

$$\frac{3800 P_1}{3800 P_0} = 1,25 ; \text{ индекс в разе } 1,25 (25\%)$$

Пусть страна производит такое же  $Q$ , тогда в 2018г. номинальный  $3600 \cdot 1,25 = 4500$ , но у страны он 3800, разница чья,  $P_1 Q_0 = 4500$ ,  $P_1 Q_1 = 3800$ ;  $P_1 - \text{fix}$

$$4500 - 100\%$$

$$3800 - x\%$$

$$\left[ x = 84,4 \right] \text{ Объем производства сниз на } 15,6\% \text{ ], Темпы сни на } 15,6\%$$

$$3600 \cdot 0,844 = \text{реальный ВВП 2018}$$

### ЗАДАЧА 3 – 10 баллов

Определите состояние бюджета государства Ведания, если государственные закупки составляют 600 ден. ед., трансфертные платежи 100 ден. ед., процентные выплаты по государственному долгу, равному 200 ден. ед., составляют 10 % годовых, налоговые поступления составляют – 700 ден. ед.

~~В условии задачи можно определить, что~~  
 приток в бюджет осуществляется из налоговых вливаний.  $= 400$  2б

Расходы:  $600 + 100 + 200 \cdot 0,1 = 420$  6б  $400 - 420 = -20$  2б

Отв.: В стране дефицит бюджета в размере 20 д.е. (10)

# ЗАДАЧА 4 – 15 баллов

Банк «Авангард» предлагает жителям города Энск два варианта депозита для разных категорий горожан:

1) Для молодых семей и студентов депозит под 9% с начислением процентов ежемесячно;

2) Для всех других горожан – депозит под 9% с начислением процентов в конце года.

Определите более выгодный вариант размещения депозитов на один год.

Тут можно использовать формулу сложного процента: (полесалкой в течение года)

$$\%_{\text{real}} = \left(1 + \frac{\%_{\text{nom}}}{n}\right)^n - 1$$

$$\%_{\text{real}} = \left(1 + \frac{0.09}{12}\right)^{12} - 1$$

Очевидно, что  $\left(1 + \frac{0.09}{12}\right)^{12} - 1 > 0.09$ . (Без калькулятора сложно посчитать, но в итоге так выйдет, что больше 9%)

Основываясь на этом можно сказать, что молодые семьи и студенты будут иметь большую доходность, чем другие горожане. Соответственно, выгода такой; размещения депозитов будет выгодней в первом случае. (с капитализацией) Лб.

(Пояснение формулы) ↓

Если прочие граждане получают процент, который исчисляется от первоначальной суммы вложений, то их доход =  $FV = PV(1 + \%)$ , они как-бы «один раз копируют» и «один раз получают выгоду»

А у молодых процент начисляется ежемесячно не на «первоначальную» сумму, которая они вложили, а еще на «процент» полученный с ежемесячных влият.

12

# ЗАДАЧА 5 – 15 баллов

Функция спроса на товар задана уравнением  $Q_d = 60 - 0,2p$ , где  $Q_d$  – величина спроса, тыс. шт.,  $p$  – цена, ден. ед.; функция предложения задана уравнением  $Q_s = 0,3p - 20$ , где  $Q_s$  – величина предложения, тыс. шт.,  $p$  – цена, ден. ед.

1. Найти равновесную цену и равновесный объем.

2. Определить ситуацию на рынке, если государство вводит акциз на товар X в размере 10 рублей на единицу товара.

Равновесие на рынке достигается, когда  $Q_d = Q_s \Rightarrow$

$$60 - 0,2p = 0,3p - 20 \quad \text{или} \quad 0,5p = 80; \quad p = 160 \quad \text{Посмотрим, удовлетворяет ли это ОДЗ}$$

$$Q_d \geq 0; \quad Q_d = 60 - 160; 5; \quad Q_d = 60 - 32 = 28; \quad 28 > 0 \quad \text{— удовлетворяет ОДЗ}$$

$$Q_s \geq 0; \quad Q_s = 0,3 \cdot 160 - 20; \quad Q_s = 48 - 20 = 28; \quad 28 > 0 \quad \text{— удовлетворяет ОДЗ}$$

Значит  $Q^* = 28$  будет равновесным, а цена  $p^* = 160$  тоже. 25

Государство вмешивается в рынок:  
(модель)

1) Сначала было равновесие  $p^*, Q^*$

2) Государство вводит налог  $t$

Так как налог – издержка для производителя, хотя без разницы кто его платит (это может быть и издержкой для потребителя)

Кривая предложения сдвигается вверх на  $t$ . ( $S_t || S$ )

Рынок: если рыночное предложение имеет вид

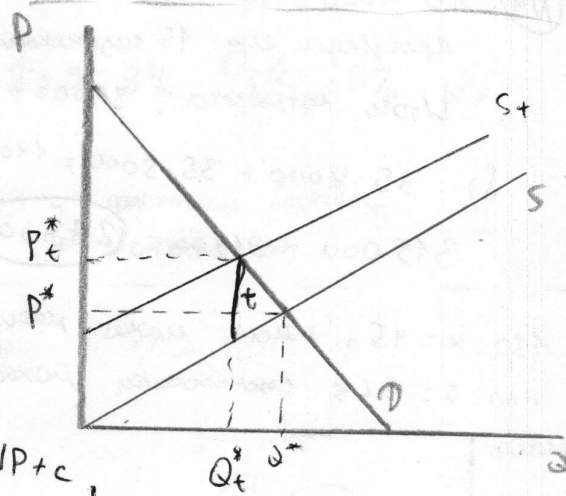
$$Q_s = d(p - t) + c$$

$$\Rightarrow \text{Новое равновесие: } 60 - 0,2p = 0,3(p - 10) - 20; \quad 60 - 0,2p = 0,3p - 23; \quad 0,5p = 83$$

Равновесное количество будет определяться желанием покупателя покупать и продавцу  $p = 166$

$$Q_t^* = 60 - 0,2 \cdot 166; \quad Q_t^* = 60 - 33,2; \quad Q_t^* = 26,8$$

$$\text{Отв: } p_t^* = 166; \quad Q_t^* = 26,8 \quad 25$$





# ЗАДАЧА 6 – 30 баллов

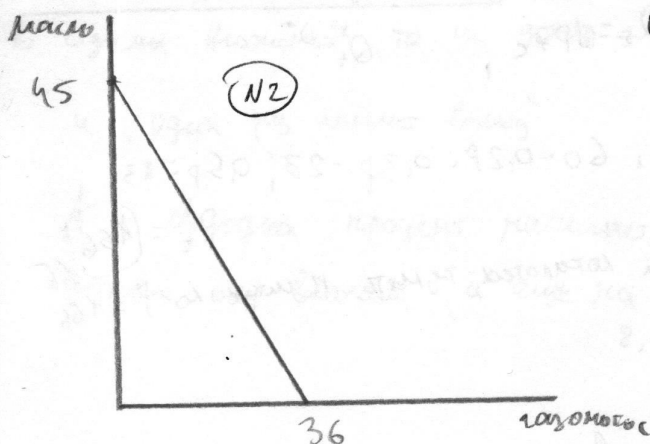
Предположим, что общество нуждается в производстве двух продуктов – дизельного масла и газонокосилок и все имеющиеся ресурсы распределяются между ними. Пусть общее количество ресурсов (земли, труда и капитала) составляет в сумме 180 тыс. рублей. На выпуск одной тонны дизельного масла необходимо 4 тыс. рублей, а на выпуск одной газонокосилки 5 тыс. рублей. При этом совместное производство продуктов предполагает экономию ресурсов равную 10%.

На основе данной ситуации:

- 1) составьте функцию кривой производственных возможностей (написать уравнение);
- 2) постройте график кривой производственных возможностей (КПВ);
- 3) проведите анализ данной кривой, опираясь на основные экономические положения КПВ;
- 4) охарактеризуйте производственную программу при следующем условии совместного производства продуктов: а) 10 т масла и 25 газонокосилок; б) 35 т масла и 35 газонокосилок. Определите, чему равна потребность в ресурсах при выборе каждого из вариантов а) и б)?

а)  $10 \cdot 4000 + 10 \cdot 5000 = 90000$ ,  $\text{экономия } 90000 - 9000 = 81000$   
 произведен еще 15 газонокосилок без экономии:  $15 \cdot 5000 = 75000$   
 Итого потребуются:  $81000 + 75000 = 156000$ ;  $156000 < 180000$ ,  $\in$  области произв. возм.  
 б)  $35 \cdot 4000 + 35 \cdot 5000 = 140000 + 175000 = 315000$   ~~$> 180000$~~   
 $315000 - 31500 = 283500 > 180000$ ,  $\notin$  области произв. возм.

180: 4 = 45 т масла может произвести страна.  
 180: 5 = 36 газонокосилок может произвести страна



$y = y_{\max} - (tg \alpha) x$ ;  $y = 45 - 1,25x$  (N1)  
 уравнение КПВ без экономии

1. Страна может произвести максимум 45 т масла или 36 газонокосилок.
2. Альтернативные издержки газонокосилок = 1,25 т масла.
3. Альтернативные издержки масла = 0,8 газонокосилок.