

33

11 кл. 47-151

ТЕСТЫ

для муниципального этапа Всероссийской олимпиады школьников по основам экономики для учащихся 10-11 классов

- Тест 1. Тест включает 7 вопросов типа «Верно/Неверно». "Цена" каждого вопроса - 1 балл. Всего 7 баллов.
- Тест 2. Тест включает 6 вопросов типа «5:1». Из нескольких вариантов ответов нужно выбрать единственно верный ответ. "Цена" каждого вопроса - 2 балла. Всего 12 баллов.
- Тест 3. Тест включает 7 вопросов типа «5:N». Из нескольких вариантов ответов нужно выбрать несколько верных ответов (2 или 3). "Цена" каждого вопроса - 3 балла. При неполном выборе правильных ответов или частично правильном выборе вопрос оценивается как невыполненный (0 баллов).
- Всего 21 балл.
- Тест 4. Тест включает 3 вопроса на соответствие. "Цена" каждого вопроса - 5 баллов. Всего максимум 15 баллов.
- Итого по тестам можно набрать 55 баллов
- Время - 60 минут.

ТЕСТ 1

1. Цена товара не является фактором, вызывающим смещение кривых как спроса, так и предложения товаров. ☒ 1) верно ☐ 2) неверно
2. Кривая абсолютно неэластичного предложения может быть показана на графике прямой горизонтальной линией. ☐ 1) верно ☒ 2) неверно
3. Производный спрос - это спрос, возникающий как следствие спроса и а продукцию фирмы. ☐ 1) верно ☒ 2) неверно
4. Постоянные издержки на единицу продукции растут, если объем выпуска растет. ☐ 1) верно ☒ 2) неверно
5. Снижение цены на 10 % привело к увеличению объема продаж на 8 %. Значение коэффициента эластичности спроса по цене равно 0,8. ☒ 1) верно ☐ 2) неверно
6. Излишек производителя представляет собой превышение объема спроса на товар над объемом его предложения. ☐ 1) верно ☒ 2) неверно
7. Наличие на рынке одного покупателя характерно для монополии. ☒ 1) верно ☐ 2) неверно

ТЕСТ 2

8. Несовершенная конкуренция отличается от совершенной конкуренции тем, что:
- а) объектом соперничества действующих на отраслевом рынке фирм является не столько цена продукта, сколько другие его параметры (качество, условия сбыта);
- б) действующие на отраслевом рынке фирмы имеют свободный доступ к информации;
- в) соперничество фирм осуществляется на основе неэффективных конкурентных стратегий;
- г) избранные фирмами способы нечестной конкуренции не позволяют добиться максимизации прибыли;

- ☒ д) избранные фирмами способы конкуренции не позволяет привести рынок в состояние равновесия.

9. Монополист, максимизирующий прибыль, снижает цену на свою продукцию, если предельный доход:

- а) равен переменным издержкам ($MR=VC$);
- ☒ б) меньше предельных издержек ($MR<MC$);
- в) равен постоянным издержкам ($MR=FC$);
- г) больше предельных издержек ($MR>MC$);
- д) равен предельным издержкам ($MR=MC$).

10. Альтернативные издержки получения высшего образования - это:

- а) плата за обучение;
- б) расходы на питание и проживание;
- ☒ в) упущенный доход от трудовой деятельности;
- г) плата за обучение и утраченный доход от трудовой деятельности;
- д) все перечисленное верно.

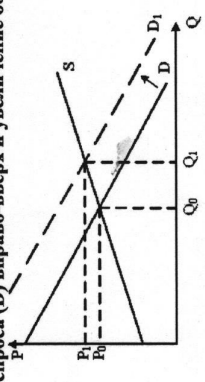
11. Закон убывающей предельной полезности может быть проиллюстрирован следующей последовательностью значений предельной полезности:

- а) 200, 450, 750, 1100;
- б) 200, 300, 400, 500;
- в) 200, 400, 1600, 9600;
- ☒ г) 200, 250, 270, 280;
- д) 200, 350, 450, 600.

12. Нобелевскую премию по экономике в 2019 году получили:

- а) Джордж Акерлоф, Майкл Спенс и Джозеф Стиглиц за «их анализ рынков с асимметричной информацией»;
- б) Элинон Остром и Оливер Уильямсон за «исследования в области экономической организации»;
- ☒ в) Абхиджит Банерджи, Эстер Дюфло и Майкл Кремер за «экспериментальный подход к борьбе с глобальной бедностью»;
- г) Юджин Фама, Ларс Петер Хансен и Роберт Шиллер за «эмпирический анализ изменения цены активов»;
- д) Ангус Дитон за «анализ проблем потребления, бедности и социального обеспечения».

13. Используя приведенный график, назовите причину, вызвавшую сдвиг кривой спроса (D) вправо-вверх и увеличение объема продаж:



- а) снижение цены данного товара;
- б) увеличение затрат на производство товара;
- ☒ в) рост числа потребителей;
- г) снижение цены товаров-заменителей;
- д) повышение цены товаров-дополнителей.

ТЕСТ 3

14. На фондовом рынке продаются и покупаются:

- а) облигации;
- б) оборотные фонды;
- в) акции;
- г) основные фонды;
- д) социальные фонды.

15. Формой проявления естественной безработицы является:

- а) фрикционная;
- б) институциональная;
- в) скрытая;
- г) циклическая;
- д) структурная.

16. Рынок является:

- а) саморегулирующейся системой взаимодействия экономических субъектов;
- б) средством создания сбережений;
- в) механизмом осуществления контактов между покупателями и продавцами;
- г) механизмом регулирования побочных последствий производства;
- д) абстрактной системой.

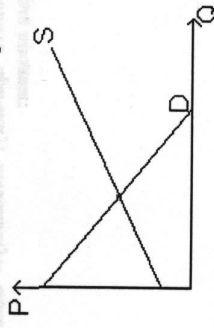
17. К основам командной экономики относятся:

- а) общественная собственность на средства производства;
- б) развитие предпринимательства;
- в) централизованное планирование и ценообразование;
- г) эффективность производства;
- д) прямые хозяйственные связи между товаропроизводителями.

18. К методам ценовой конкуренции относятся:

- а) использование системы скидок к цене товара;
- б) проведение рекламной компании;
- в) послепродажное обслуживание;
- г) снижение издержек производства товара;
- д) продажа товара в кредит.

19. На графике показаны кривая спроса (D) и кривая предложения (S) кексов.



Если цена муки, используемой в производстве кексов вырастет, то

- а) повысится равновесная цена и снизится объем продаж;
- б) снизится спрос, и кривая спроса сдвинется влево;
- в) объем продаж и равновесная цена снизятся;
- г) издержки производства возрастут, и кривая предложения сдвинется влево;
- д) объем продаж и равновесная цена возрастут.

20. Заработная плата, земельная рента, процент обобщаются в таких понятиях как:

- а) «доходы от собственности»;
- б) «факторные доходы»;
- в) «трудовые доходы»;
- г) «первичные доходы»;
- д) «вторичные доходы».

ТЕСТ 4

21. Установите правильную последовательность представленных событий:

- а) разработка мер материальной поддержки выпускников медицинской академии для привлечения их в регион;
- б) отток высококвалифицированных медицинских работников из Ивановского региона в Москву;
- в) заработная плата врачей в Москве выше, чем в Ивановской области;
- г) нехватка врачей в больницах и поликлиниках Ивановской области.

22. Установите соответствие между понятиями и их определениями.

- 1) Прибыль бухгалтерская; а) положительная разница между суммарными доходами и затратами на производство или приобретение товара;
- 2) Прибыль экономическая; б) сумма денежных средств, полученная от реализации произведенной или ранее приобретенной продукции, оказанных услуг.
- 3) Нормальная прибыль; в) доход, который предприниматель мог бы получить при альтернативном использовании ресурсов;
- 4) Прибыль; г) совокупный доход фирмы минус явные издержки;
- 5) Выручка; д) суммарный доход фирмы минус все виды издержек (включая альтернативные);

23. Из перечисленных ниже элементов обозначьте те из них, которые в краткосрочном периоде относятся 1) к постоянным издержкам и 2) к переменным издержкам.

- а) расходы на электроэнергию для выпечки хлеба;
- б) плата за кредит;
- в) заработная плата пекарей при сдельной оплате труда;
- г) расходы на электроэнергию, затраченную на освещение административного здания;
- д) арендная плата за помещение цеха по выпечке хлеба;
- е) затраты на приобретение муки и дрожжей;
- ж) оплата услуг транспортной компании по доставке хлебобулочных изделий в магазины.

1 - переменные
2 - постоянные

ЗАДАЧИ
для муниципального этапа
Всероссийской олимпиады школьников
по основам экономики для учащихся 10-11 классов

На решение задач отводится 120 минут
 Всего за задачи – 85 баллов

№ задачи	1	2	3	4	5	6
Кол-во баллов	5 5	10 4	10 6	15 5	15 7	30 10

37

ЗАДАЧА 1 – 5 баллов

В 2018 году в стране Алании имелись следующие показатели безработицы: фрикционная - 3%; структурная - 5%; циклическая - 15%. Определить фактический и естественный уровни безработицы.

- 1). Фактический уровень безработицы равен сумме всех показателей.
 Факт. уровень безрад. = $3\% + 5\% + 15\% = 23\%$ 30
- 2). Естественный уровень безработицы равен сумме фрикционной и структурной безработицы.
 Естес. уровень безрад. = $3\% + 5\% = 8\%$ 20

(5)

ЗАДАЧА 2 – 10 баллов

Номинальный ВВП страны Бетания в 2018 году составил 3800 млрд. ден. ед.; реальный ВВП в 2017 году составлял 3600 млрд. ден. ед., индекс дефлятор составил – 1,25. Определите реальный ВВП страны и темп экономического роста.

$$1) \text{ дефлятор} = \frac{\text{номинал. ВВП}}{\text{реал. ВВП}} \Rightarrow \text{реал. ВВП в 2018} = \frac{\text{ном. ВВП}}{\text{дефлятор}}$$

$$\text{реал. ВВП в 2018} = \frac{3800}{1,25} = \frac{3800 \cdot 4}{5} = 3040 \text{ млрд д. е.} \quad \frac{4}{5}$$

$$2) \text{ Темп. эконом. роста} = \frac{\text{реал. ВВП 2018} - \text{реал. ВВП 2017}}{\text{реал. ВВП 2017}}$$

$$\text{ВВП 2017} = 3040 - 3600 = -560 \text{ (отриц. рост)}$$

это прирост. млрд д. е.

(4)

ЗАДАЧА 3 – 10 баллов

Определите состояние бюджета государства Ведания, если государственные закупки составляют 600 ден. ед., трансфертные платежи 100 ден. ед., процентные выплаты по государственному долгу, равному 200 ден. ед., составляют 10 % годовых, налоговые поступления составляют – 700 ден. ед.

1).

Бюджет гос-ва Ведания

Расходы

Поступления

а) закупки = 600 д. е. 25

налог. пост. = 700 д. е.

б) гос. долг = $200 + 200 \cdot 0,1 = 220$ д. е. 25

в) трансферт. платежи = 100 д. е.

2). Бюджет гос-ва – это совокупность его ^{дох. и расх.} бюджетных расходов и доходов. Таким образом, разница между ними

~~Бюджет гос-ва Ведания =~~
определяет состояние гос. бюджета.

3). Расходы гос-ва Ведания составили $600 + 100 + 220 = 920$ д. е.

4). Поступл. гос-ва Ведания = 700 д. е.

5). Расходы гос-ва превысили поступления, а значит бюджет находится в дефиците. 25
Дефицит составляет $920 - 700 = 220$ д. е.

6

ЗАДАЧА 4 – 15 баллов

Банк «Авангард» предлагает жителям города Энск два варианта депозита для разных категорий горожан:

- 1) Для молодых семей и студентов депозит под 9% с начислением процентов ежемесячно;
2) Для всех других горожан – депозит под 9% с начислением процентов в конце года.
Определите более выгодный вариант размещения депозитов на один год.

1) В первом случае каждый месяц будет начисл.
9% от 100 г.е., т.е. прибыль сост. 9 г.е. * 12 месяцев. 0

2) Во втором случае 9% начисляются лишь один раз в конце года при той же сумме вклада, вклада, то есть прибыль сост. 9 г.е. 3 б

Таким образом, первый вариант для малой семьи и студентов выгоднее. 2 б.

5

ЗАДАЧА 5 – 15 баллов

Функция спроса на товар задана уравнением $Q_d = 60 - 0,2p$, где Q_d – величина спроса, тыс. шт., p – цена, ден. ед.; функция предложения задана уравнением $Q_s = 0,3p - 20$, где Q_s – величина предложения, тыс. шт., p – цена, ден. ед.

1. Найти равновесную цену и равновесный объем.

2. Определить ситуацию на рынке, если государство вводит акциз на товар X в размере 10 рублей на единицу товара.

1. а). Равновесная цена – это цена, при которой величина спроса Q_d равна величине предложения Q_s . Приравняем правые части уравнений и найдем равновес. цену:

$$60 - 0,2p = 0,3p - 20 \quad 3 \text{ б}$$

$$0,5p = 80$$

$$\text{равновес. } p = 160 \text{ д. е.} \quad 2 \text{ б}$$

б). Чтобы найти равновесный объем, подставим равновес. цену в любое уравнение:

$$\text{равновес. } Q = 60 - 0,2 \cdot 160 = 60 - 32 = 28 \text{ тыс. шт.} \quad 2 \text{ б}$$

2. Если гос-во вводит акциз в размере 10 р. на ед. товара, то функция предлож. изменится так: —

$$Q_s = 0,3p - 30$$

Функция спроса не изменяется. —

Тогда равновес. цена:

$$0,3p - 30 = 60 - 0,2p$$

$$0,5p = 90$$

$$\text{равновес. } p = 180 \text{ д. е.}$$

$$\text{А объем товара } Q = 60 - 0,2 \cdot 180 = 60 - 36 = 24 \text{ тыс. шт.}$$

Следовательно, при введении акциза на товар X в размере 10 р. на ед. товара будет наблюдаться повышение равновес. цены на 20 д. е. и понижение объема на 4 тыс. шт.

7 б

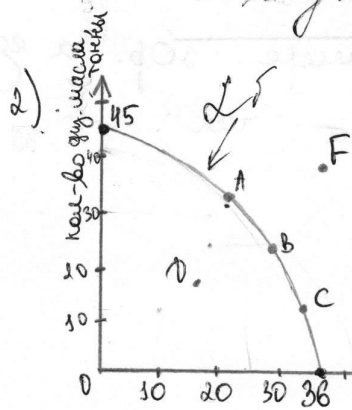
ЗАДАЧА 6 – 30баллов

Предположим, что общество нуждается в производстве двух продуктов – дизельного масла и газонокосилок и все имеющиеся ресурсы распределяются между ними. Пусть общее количество ресурсов (земли, труда и капитала) составляет в сумме 180 тыс. рублей. На выпуск одной тонны дизельного масла необходимо 4 тыс. рублей, а на выпуск одной газонокосилки 5 тыс. рублей. При этом совместное производство продуктов предполагает экономию ресурсов равную 10%.

На основе данной ситуации:

- 1) составьте функцию кривой производственных возможностей (написать уравнение);
- 2) постройте график кривой производственных возможностей (КПВ);
- 3) проведите анализ данной кривой, опираясь на основные экономические положения КПВ;
- 4) охарактеризуйте производственную программу при следующем условии совместного производства продуктов: а) 10 т масла и 25 газонокосилок; б) 35 т масла и 35 газонокосилок. Определите, чему равна потребность в ресурсах при выборе каждого из вариантов а) и б)?

1) Уравнение кривой произв. возможностей:
 $180 = 4n + 5k$, где n – кол-во тонн диз. масла, а k – кол-во газонокосилок.
 (здесь совмещен ресурс)



- а) Если произв. только газонокос., то их максим. число = $\frac{180}{5} = 36$, ✓
- б) а если произв. только диз. топлива, то число тонн = $\frac{180}{4} = 45$, ✓
- в) Т.к. есть 10% резерв, то точка соотнош. в нашем случае будет под кривой (ресурсы = $180 - 180 \cdot 0,1 = 162$ т.р.)

3) а) Точки A, B, C показывают полное исп. ресурсов. ✓

- б) Точка D означает, что ресурсы исп. не полностью и существует резерв.
- в) Точка F недостижима, т.к. пределы возможностей находятся под кривой.
- г) Кривая охарактеризована с двух сторон, т.к. есть предел возможн. выпуска товара. ✓
- д) Кривая выпуклая, т.к. в соотв. с уравнением при увел. кол-ва одного товара, кол-во другого уменьшается. ✓

4) а) Для произв. 10 т масла нужно $10 \cdot 4 = 40$ т.р., а для произв. 25 газонокос. $25 \cdot 5 = 125$ т.р., то есть всего необходимо 165 т.р. (при 10% резерве денег хватает).

б) Для произв. 35 т масла и 35 газонокос. нужно $35 \cdot 4 + 35 \cdot 5 = 315$ т.р.

в) В случае а) с учетом резерва? нужно $165 + 165 \cdot 0,1 = 181,5$ т.р. ✓