

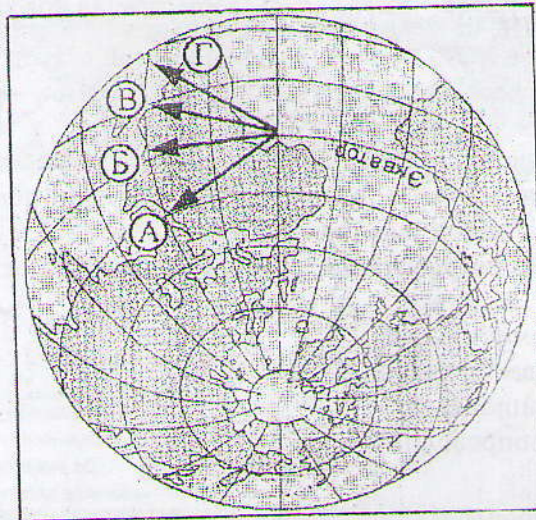
164-957-825-23

3 86

УСЛОВИЯ ЗАДАЧ ДЛЯ X КЛАССА Тестовый раунд

1. Какому направлению соответствует стрелка, обозначенная на карте полушарий буквой А?

- а) Восток;
- ☒ б) Северо-восток;
- в) Запад;
- г) Юго-восток.



2. Найдите ошибку в перечне территорий, входящих в государство, которое по-русски именуется Великобританией:

- а) Уэльс;
- б) Англия;
- ☒ в) Бретань;
- г) Шотландия;
- д) Северная Ирландия.

3. Для какой из перечисленных стран характерна постиндустриальная структура хозяйства?

- ☒ а) Япония;
- б) Эфиопия;
- в) Лаос;
- г) Ангола.

4. На какой из перечисленных территорий средняя плотность населения наибольшая?

- а) Аравийский полуостров;
- б) Остров Исландия;
- в) Скандинавский полуостров;
- ☒ г) Полуостров Индостан.

5. Какое из перечисленных государств по форме правления является республикой?

- а) Бельгия;
- б) Великобритания;
- в) Финляндия;
- ☒ г) Япония.

6. Какая из перечисленных стран является членом АСЕАН?

- а) Индонезия;
б) Иран;
в) Пакистан;
г) Индия.

7. Определите область России по ее характеристике.

Население области более 1 млн. человек. Отрасли промышленности: нефтяная, нефтехимия, машиностроение. Административный центр знаменит старейшим в Сибири университетом, а его пригород - крупнейший «закрытый город» в стране. По территории области протекает одна из крупнейших рек России.

Тюменская область

8. Представьте себе, что Вы являетесь руководителем металлургического предприятия с высоким объемом выпускаемой продукции (более 5 млн. тонн в год). Перед Вами встает вопрос, какой вид транспорта вы выберете для осуществления регулярных поставок продукции потребителям, если известно, что в регионе представлены все виды транспорта:

- а) автомобильный;
б) железнодорожный;
в) авиационный;
г) трубопроводный.

9. Расположите перечисленные параллели в порядке увеличения продолжительности светового дня 1 июня, начиная с параллели с наименьшей продолжительностью дня.

- а) 40° с.ш.
б) 10° ю.ш.
в) 30° ю.ш.

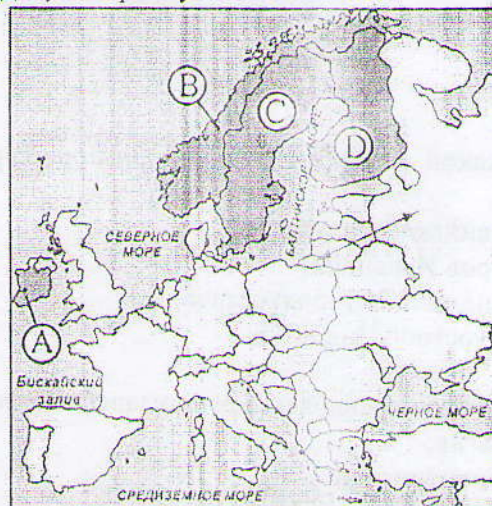
А В Б

Запишите получившуюся последовательность цифр.

10. Эта река полностью протекает по территории Ивановской области. Длина её 192 км, а площадь бассейна около 3450 км². На реке создана одна из старейших гидротехнических систем. О какой реке идёт речь?

Теза

11. Установите соответствие между буквой на картосхеме и страной. Запишите названия стран в том порядке, который указан в таблице.

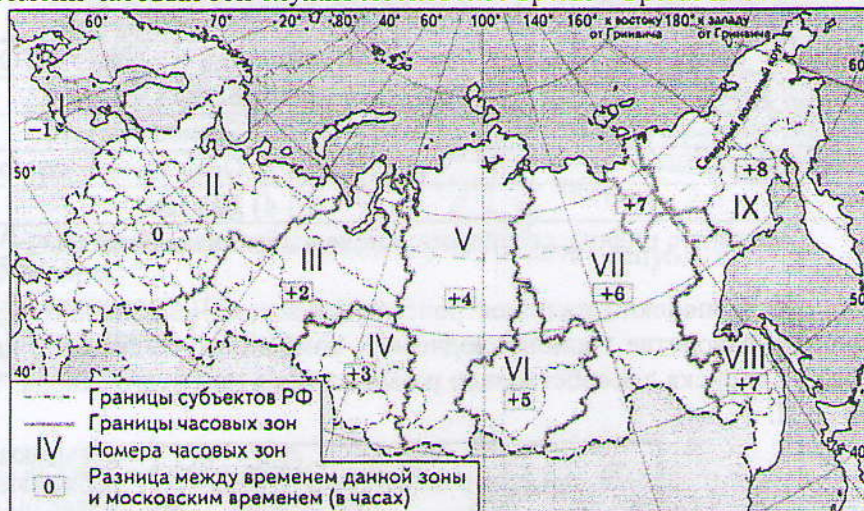


A	B	C	D
Ирландия	Норвегия	Швеция	Финляндия

12. Членами какой международной организации являются перечисленные ниже государства? Нефтяной Союз

Саудовская Аравия, Ирак, Иран, Кувейт, Катар, ОАЭ, Экваториальная Гвинея, Алжир, Ливия, Нигерия, Габон, Ангола, Венесуэла.

13. В соответствии с Законом о возврате к «зимнему» времени с 26 октября 2014 г. на территории страны установлено 11 часовых зон (см. карту). Исходным при исчислении местного времени часовых зон служит московское время – время II часовой зоны.



Самолёт вылетел из Красноярска (V часовая зона) в Ярославль (II часовая зона) в 5 часов по местному времени Красноярска. Расчётное время полёта составляет 6 часов. Сколько времени будет в Ярославле, когда самолёт приземлится? Ответ запишите в виде числа. 7

14. Какие 3 из перечисленных стран специализируются на добыче и экспорте природного газа? Запишите соответствующие цифры по порядку.

- ☒ 1) Россия;
☐ 2) Бразилия;
☐ 3) Испания;
☒ 4) Саудовская Аравия;
☐ 5) Польша;
☒ 6) Ирак.

146

15. Эта страна полностью расположена в Западном полушарии и имеет выход к трем океанам. На материке, где страна расположена, она является первой по площади территории и третьей по численности населения. В стране хорошо развиты отрасли как добывающей, так и обрабатывающей промышленности. В международном географическом разделении труда она выступает как поставщик продукции горнодобывающей промышленности, машиностроения, металлургии, топливной, химической и лесной промышленности, а также сельского хозяйства. ~~Канада~~ Канада

16. Определите страну по ее краткому описанию.

Это крупнейшее государство расположено в центральной и восточной частях материка. Страна обладает богатой природно-ресурсной базой. Отличается высокой численностью населения. Характеризуется очень пестрым национальным составом. Важнейшими отраслями хозяйства являются машиностроение, черная металлургия и нефтехимия. Отличительная черта сельского хозяйства – крупное землевладение.

Россия

17. Установите соответствие между каждым из природных ресурсов и видом, которому он относится.

ПРИРОДНЫЕ РЕСУРСЫ	ВИД ПРИРОДНЫХ РЕСУРСОВ
А) энергия ветра	1) неисчерпаемые
Б) лесные	2) исчерпаемые возобновимые
В) нефть	3) исчерпаемые невозобновимые
Г) природный газ	

Запишите цифры, соответствующие выбранным ответам.

А Б В Г
1 2 3 2

18. Установите соответствие между страной и ее столицей.

СТРАНА	СТОЛИЦА
А) Норвегия	1) Багдад
Б) Аргентина	2) Буэнос-Айрес
В) Ирак	3) Осло
	4) Дамаск

Запишите цифры, соответствующие выбранным ответам.

А Б В
3 2 1

19. Копейский машиностроительный завод (Челябинская область) специализируется на производстве горнопроходческих комбайнов. Объясните, какие особенности ЭГП города Копейска способствовали размещению в нем этого завода. Укажите две особенности ЭГП.



ДОБЫВАЮЩАЯ ПРОМЫШЛЕННОСТЬ

- ⊗ бурого угля
- ⬆ железных руд
- ⊕ мрамора

ОБРАБАТЫВАЮЩАЯ ПРОМЫШЛЕННОСТЬ

- Черная металлургия
- ⊗ Цветная металлургия
- ⊕ Тракторостроение
- Машиностроение и металлообработка

Близость шахтовой добычи полезных ископаемых

20. Экстремальным для Земли значением некоторой метеорологической величины характеризуется точка с координатами: 78° ю.ш. 107° в.д. Как вы думаете, какая это метеорологическая величина? Чем можно объяснить ее экстремальное значение в данном пункте?

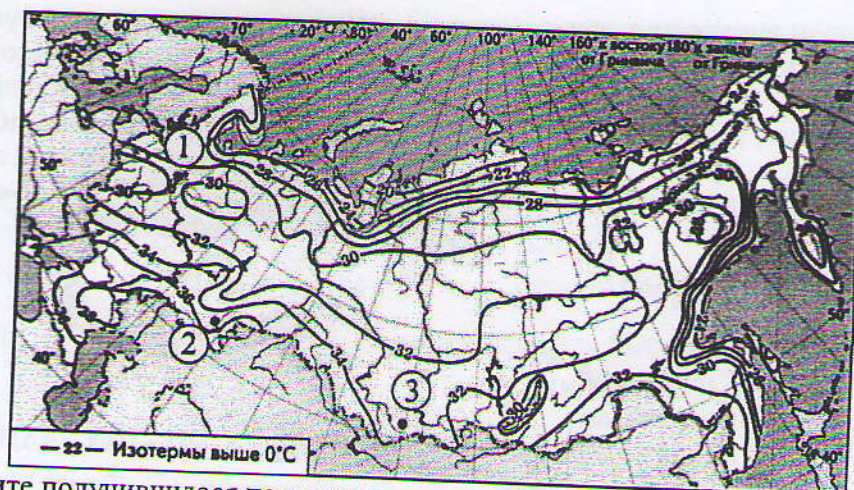
21. В море Лаптевых буквально в течение одного столетия исчезли острова Семёновский и Васильевский. Как это произошло? Это острова скорее всего вулканического происхождения, а при разломе тектонических плит

22. С помощью карты сравните значения средних многолетних максимумов температуры воздуха в точках, обозначенных на карте цифрами 1, 2 и 3. Расположите точки в порядке повышения этих значений.

Средние многолетние максимумы температуры воздуха (в °C)

наблюдается опускание одного конца разлома под другой (см рисунок), а вулканы стоят на границе разломов. Поэтому и за 100 лет острова ушли под воду, так их подводная часть опустится.





Запишите получившуюся последовательность цифр.

23. Среди предложенного списка стран укажите республику.

- а) Андорра;
б) Ватикан;
в) Лихтенштейн;
г) Сан-Марино.

24. Укажите государство, являющееся федерацией.

- а) Бангладеш;
б) Вьетнам;
в) Малайзия;
г) Филиппины.

25. Какая из перечисленных стран не относится к странам переселенческого типа?

- а) Израиль;
б) Новая Зеландия;
в) Тайвань;
г) ЮАР.

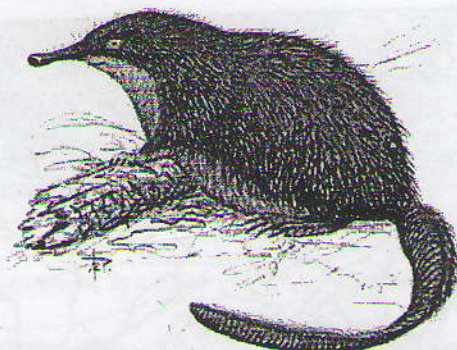
26. Какая из перечисленных стран в прошлом была колонией Франции?

- а) Ангола;
б) Габон;
в) Кения;
г) Мозамбик.

27. Какая из перечисленных стран специализируется на выращивании какао-бобов?

- а) Алжир;
б) Кот-д'Ивуар;
в) Мозамбик;
г) Нигер.

28. Какое млекопитающее семейства кротовых (отряд насекомоядные), включенное в Красную Книгу Ивановской области, изображено на рисунке?



- а) Каспийская минога;
- б) Соня лесная;
- в) Ночница водяная;
- г) Выхухоль русская.

29. Какая из перечисленных стран является крупнейшим производителем стали в мире?

- а) Австралия;
- б) Китай;
- в) Чили;
- г) ЮАР.

30. Какая страна лидирует по запасам нефти в Западном полушарии?

- а) Бразилия;
- б) Венесуэла;
- в) Канада;
- г) Куба.

Теоретический раунд

1.

Рассмотрите участок плана, выполните задания и ответьте на вопросы.

- А) Определите направление и азимут по линии А – Б.
- Б) Определите абсолютную высоту на плане.
- В) Как называются формы рельефа, расположенные по правому и левому берегу от реки Андога?

Г) При движении от п. Поречье до станции Дачная:

- вы идете в направлении с ... на ...

- какие природные объекты вы увидите по правому, а какие по левому берегу реки

?

- какие хозяйственные объекты размещены в долине р. Мечота?

- какой тип растительности преобладает по правому, а какой по левому берегу р. Мечота?

Д) По условным обозначениям на плане и названиям в районе г. Снежный п. Поречье определите, какие направления сельского хозяйства развиты в пригородной зоне населенных пунктов? Какие факторы определяют развитие этих отраслей на данной территории?

Е) Используя критерии выбора места для строительства вертолетной площадки для нужд сельскохозяйственной авиации, предложите свой вариант наилучшего места строительства. Обоснуйте свой вариант выбора места строительства с учетом использованных критериев. Основные критерии для выбора места расположения площадки: наличие горизонтальной или субгоризонтальной поверхности размером не менее 400х500 м; твердые

грунты, отсутствие опасных явлений и т. д.; возможность подведения подъездных путей; отсутствие орографических препятствий и высоких зданий или сооружений для взлета и посадки воздушных судов.

Ж) Определите основные экологические проблемы в районе населенных пунктов. Предложите меры по их решению.

Рассмотрите участок плана, выполните задания и ответьте на вопросы.

А) Направление - Юго-восток
Азимут - 120° или $\frac{2\pi}{3}$ радиан.

Продолжение в
конце олимпиады!
(на последнем обороте)
место)

Б) Абсолютная высота - 180,4 м.

В) Формы рельефа - холмы

Г) - с Юга на Север.

- с правого: овраги, холмы. С левого - озеро
- пристань, паромная переправа, ж/д мост, мост.
- правый: берёза, ель левый: клён.

А) Скотоводство, пасеки

Наличие пастбищ, кустарников, близость воды.

Е) Площадка на карте обозначена зелёным цветом.

Критерии: 1) Размер 400 м на 500 м.

2) Грунт твёрдый, водой не разрыхляется

3) Дорогу удобно подводить, т.к. угол
уклона поверхности $\approx \arcsin \frac{1}{40} \approx 1,4325^\circ$
на 100 м дороги.

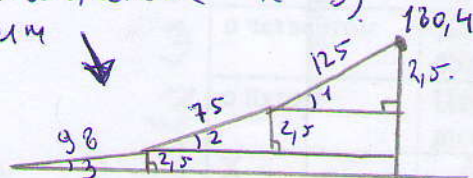
И недалеко площадка расположена от города.
Снежного.

4) Озёр и других орографических препятствий нет.

5) Высотных зданий нет.

Пояснение к 3)

60 м



$$\sin \angle 1 = \frac{2,5}{125} = \frac{1}{50} \quad \sin \angle 3 = \frac{2,5}{98} = \frac{5}{196}$$

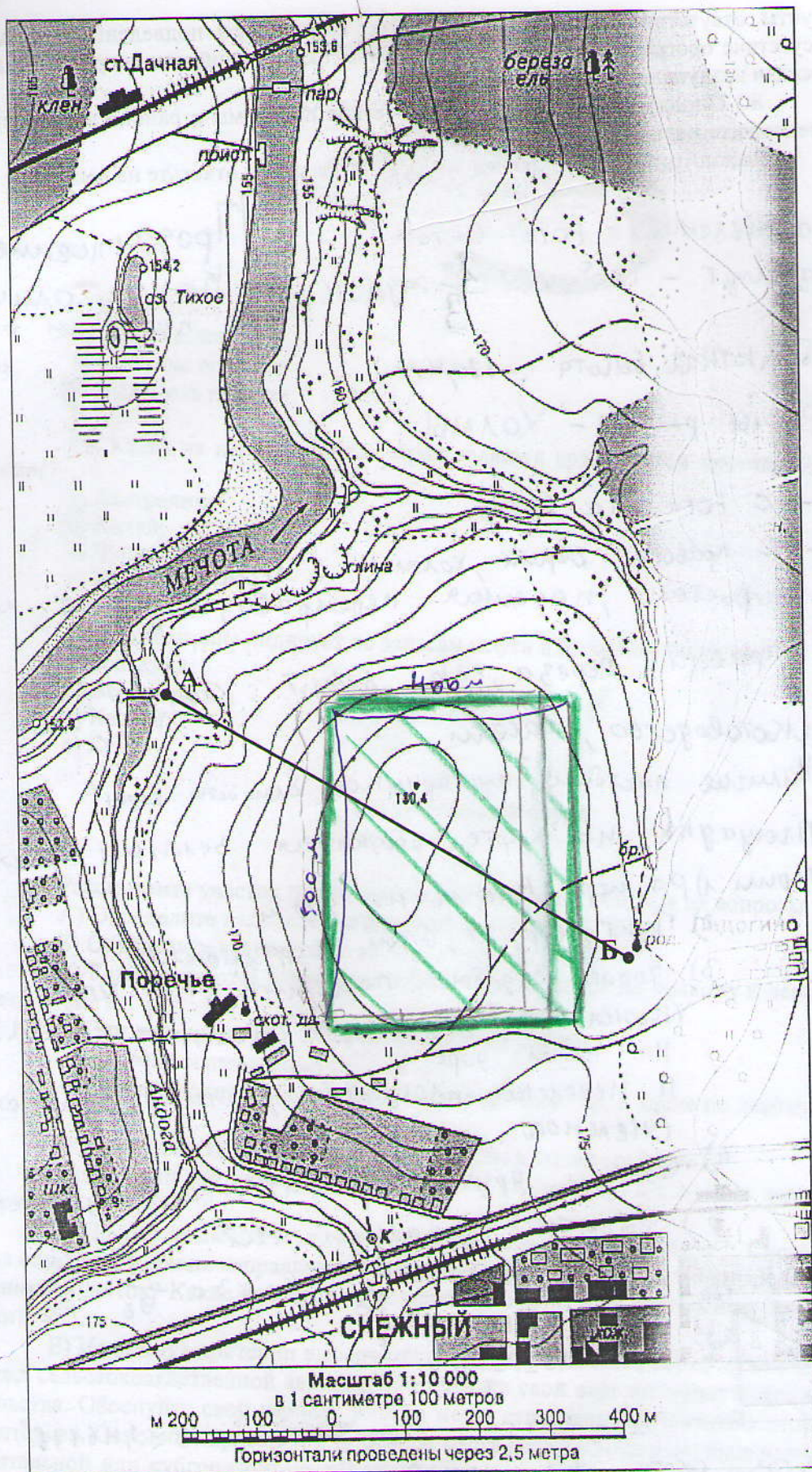
$$\sin \angle 2 = \frac{2,5}{75} = \frac{1}{30}$$

$$\angle 1 \approx 1,1459^\circ \quad \angle 2 \approx 1,91021^\circ \quad \angle 3 \approx 1,46178^\circ$$

Тогда общий угол ската $\alpha \approx 1,4325^\circ$ на ~~100~~ 227 м.

Поэтому можно пренебречь углом α , и считать поверхность
ровной.

б) Вода (река) далеко, поэтому размывать не будет



2. Почему города и поселки среднего и нижнего Поволжья, находящиеся на правом берегу, стоят у самой реки, а населенные пункты левобережья, за редким исключением, расположены на один-два километра и далее от Волги? *Правый берег пологий, а левый берег высокий, и города строить неудобно.*

3. На этом острове проживает почти 100 млн. человек и насчитывается 9 городов-миллионеров, агломерация крупнейшего из которых составляет 37 млн. Почти 100 % населения острова представлено одним народом.

Определите:

1) О каком острове идет речь. *Япония*

2) Назовите высшую точку, которая считается священной для проживающего здесь народа. *Фудзияма*

3) Какой город этого острова стал всемирно известным в годы Второй мировой войны? *Хиросима*

4) Что является основой развития местной электроэнергетики? *Атомная электростанция*

5) Какая катастрофа, связанная с атомной энергетикой, произошла на острове в 2011 г? *Фукусима - атомная станция*

4. Определите, по какому критерию, имеющему отношение к демографии, составлена данная картосхема. Укажите причины низких значений этого показателя в России.



В России этот показатель низок, т.к. территория большая.

5. Определите субъект федерации X, если о соседствующих с ним субъектах федерации известно следующее (названия соседей должны быть вписаны в правую колонку):

о первом	Занимает 4-е место в РФ по численности населения	<i>Новгородская область</i>
о втором	В языке титульного народа используется латинская графика	<i>Республика Карелия</i>
о третьем	В этом пограничном субъекте РФ находится могила А.С.Пушкина.	<i>Псковская область</i>
о четвертом	Центр этого субъекта РФ не является самым большим городом своего региона	<i>Вологодская область</i>
о пятом	Центр этого субъекта - древний город, где размещено крупное производство азотных удобрений	<i>Тверская область</i>
X		<i>Ленинградская область</i>

Продолжение. ответов Теоретического тура

~1

Проблемы:

1) Загрязнение ^{грунтовыми} ~~сверхчистых~~ вод

2) Загрязнение воздуха. угольной электростанцией
(CO_2 , SO_2 , NO_2), NO)

Газовые отходы

3) ~~отравление~~ (загрязнение воздуха веществами, используемые при добычи нефти)

Решение проблем:

1) Очистка воды после производства

2) Ставить фильтры на трубы.

3) Использовать вещества, менее опасные для окружающей среды.