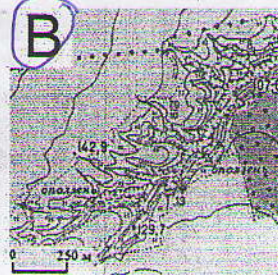
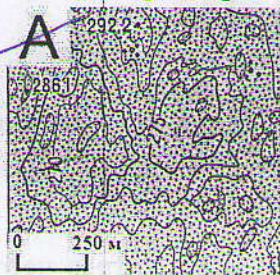


## УСЛОВИЯ ЗАДАЧ ДЛЯ XI КЛАССА

## Тестовый раунд

1. Какой архипелаг является независимым государством?  
☒ а) Багамские острова;  
 б) Балеарские острова;  
 в) Острова Баунти;  
 г) Бермудские острова.
2. На каком из перечисленных языков говорит меньшее число людей?  
 а) Арабский;  
 б) Бенгальский;  
☒ в) Хинди;  
☒ г) Японский.
3. Для обоснования гипотезы дрейфа континентов А. Вегенер опирался на данные...  
 а) Современного вулканизма;  
☒ б) Об ареалах древних вымерших животных;  
☒ в) О намагниченности пород, слагающих океаническое дно;  
☒ г) О строении дна Мирового океана.
4. В каком море расположен остров Петра I?  
 а) Азовское;  
 б) Балтийское;  
☒ в) Беллинсгаузена;  
 г) Сомова.
5. Из-за закономерного изменения величины центробежной силы и веса летательных аппаратов наиболее дешевый запуск космической ракеты будет осуществляться с космодрома...  
 а) Куру;  
 б) Канаверал;  
 в) Байконур;  
☒ г) Плесецк.
6. На каком фрагменте топографической карты изображена территория с карстовым типом рельефа?



7. Какие три металлургических комбината (черной металлургии) являются крупнейшими в России (выберите вариант, где указаны места их размещения):  
 а) Петровск-Забайкальский, Новосибирск, Новокузнецк;  
☒ б) Липецк, Магнитогорск, Череповец;  
 в) Череповец, Липецк, Комсомольск-на-Амуре;

г) Тула, Новокузнецк, Череповец.

8. Какой город является крупнейшим морским портом Германии?

а) Гамбург;

б) Дюссельдорф;

в) Берлин;

г) Мюнхен.

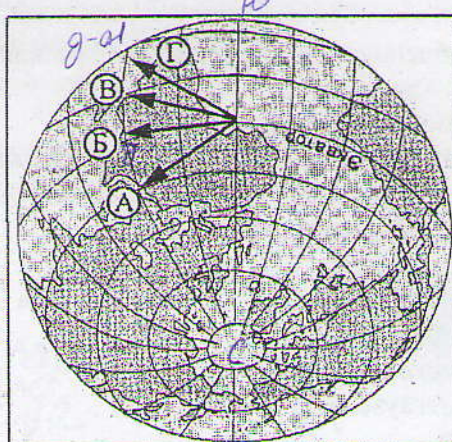
9. Какому направлению соответствует стрелка, обозначенная на карте полушарий буквой Г?

а) восток;

б) северо-восток;

в) юго-запад;

г) юго-восток.



10. В какой из перечисленных стран ВВП на душу населения наименьший?

а) Франция;

б) Бельгия;

в) Республика ЧАД;

г) Бразилия.

11. В каком из высказываний содержится информация о процессе урбанизации?

а) Свыше половины населения мира проживает на равнинных территориях и около трети — на расстоянии не более 50 км от морского побережья.

б) Если в начале XX в. в мире было 10 городов с численностью населения более 1 млн. человек, то к 2000 г. их число увеличилось до 400.

в) В 1999 г. численность населения мира составляла 6 млрд. человек, в начале 2006 г. — уже 6,5 млрд. человек.

г) Если в 1900 г. из 15 крупнейших по численности населения стран мира семь находились в Европе, то на рубеже XX–XXI вв. в их числе остались только две европейские страны.

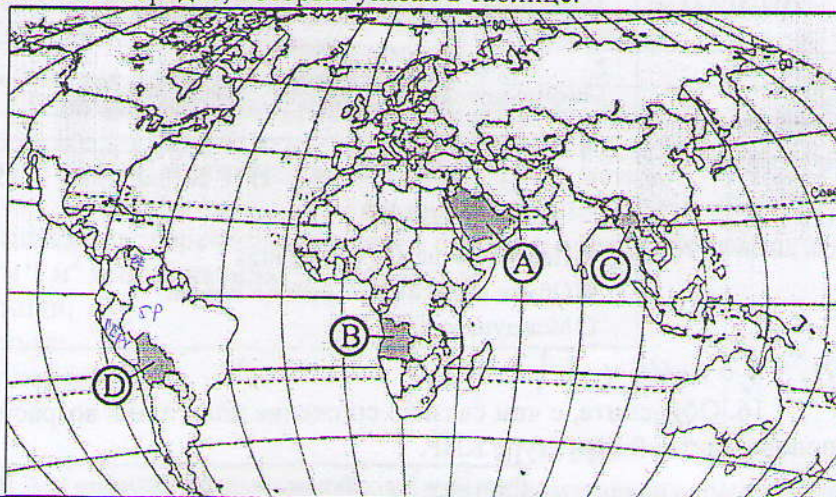
12. Используя таблицу, сравните ресурсообеспеченность стран нефтью. Расположите страны в порядке увеличения показателя ресурсообеспеченности.

	Страна	Разведанные запасы нефти, млрд. т	Добыча нефти, млн. т в год
3	А) Венесуэла	11	145
2	Б) Россия	11	480
1	В) Норвегия	1,1	128

Ответ: ВБА.

Запишите получившуюся последовательность букв.

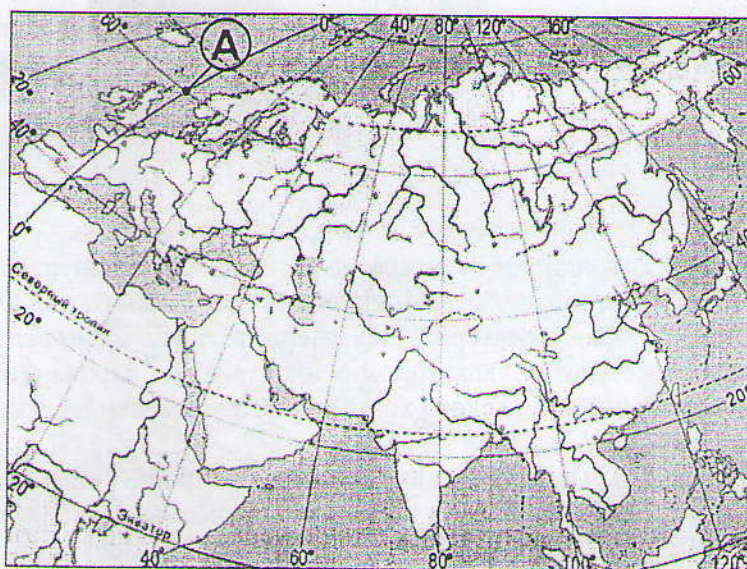
13. Установите соответствие между буквой на картосхеме и страной. Запишите названия стран в том порядке, который указан в таблице.



A	B	C	D
Саудовская Аравия	Ангولا	Мьянма	Боливия

14. Какие географические координаты имеет точка, обозначенная на карте буквой А?

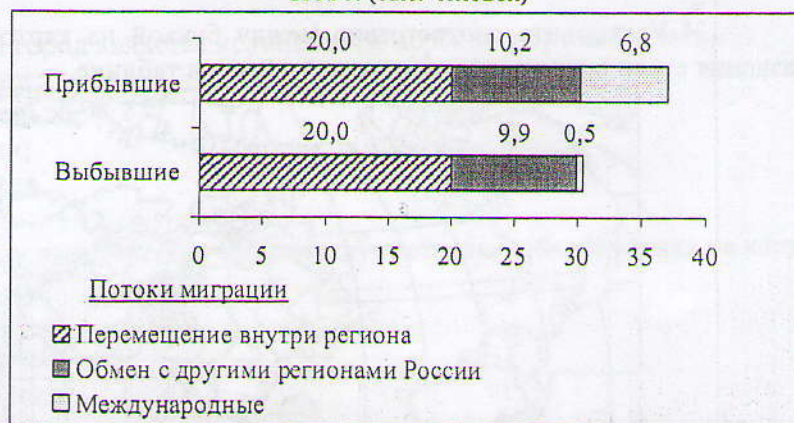
широта:  $60^{\circ}$  с. ш.  
долгота:  $0^{\circ}$  з. д.



15. Используя данные диаграммы, определите величину миграционного прироста населения Нижегородской области в 2008 г. Ответ запишите цифрами.

$$(10,2 + 5,8) - (9,9 + 0,5) = 6,6 \text{ тыс. ч.}$$

Распределение числа мигрантов по основным потокам передвижения, 2008 г. (тыс. человек)



Ответ: +6,6 тыс. ч.

16. Объясните, с чем связано снижение доли лиц в возрастной группе от 0 до 9 лет в половозрастной структуре КНР.

Возр. аст	Доля, %	Мужчины	Женщины	Доля, %
> 70	1.2			1.6
60-69	2.4			2.5
50-59	3.9			3.5
40-49	5.1			4.5
30-39	6.6			6.0
20-29	8.5			8.1
10-19	13.1			12.5
0-9	10.6			9.9

Демографическая политика КНР по снижению рождаемости (на 2-ого и под. нации).  
После снятия наголов многие китайцы стали считать, что большое кол-во детей - дорого.

17. Определите страну по ее краткому описанию.

Это крупнейшее государство расположено в центральной и восточной частях материка. Страна обладает богатой природно-ресурсной базой. Отличается высокой численностью населения. Характеризуется очень пестрым национальным составом. Важнейшими отраслями хозяйства являются машиностроение, черная металлургия и нефтехимия. Отличительная черта сельского хозяйства – крупное землевладение.

Россия.

18. Это высокоразвитая европейская страна – одна из значительных по территории из стран своего региона. Из полезных ископаемых наиболее обеспечена железной рудой, каменным углем, бокситами, урановым сырьем. Ведущими отраслями промышленности являются: электроэнергетика (в её структуре преобладают АЭС), черная и цветная металлургия, многоотраслевое машиностроение (авиастроение, автомобилестроение, судостроение), легкая промышленность. В сельском хозяйстве развито и растениеводство, и животноводство. Выращивание пшеницы, сахарной свеклы, винограда является отраслями международной специализации.

Франция

19. Установите соответствие между каждым из природных ресурсов и видом, к которому он относится.

ПРИРОДНЫЕ РЕСУРСЫ	ВИД ПРИРОДНЫХ РЕСУРСОВ
А) энергия Солнца 1	1) неисчерпаемые
Б) горючие сланцы 3	2) исчерпаемые возобновимые
В) лесные 2	3) исчерпаемые невозобновимые
Г) минеральные ресурсы 3	

Запишите цифры, соответствующие выбранным ответам.

20. Установите соответствие между страной и ее столицей.

СТРАНА	СТОЛИЦА
А) Норвегия <u>2</u>	1) Монтевидео <u>В</u>
Б) Эквадор <u>4</u>	2) Осло <u>А</u>
В) Уругвай <u>1</u>	3) Манила <u>—</u>
	4) Кито <u>Б</u>

Запишите цифры, соответствующие выбранным ответам.

21. Расположите перечисленные ниже города в порядке убывания средней рыночной стоимости 1 м<sup>2</sup> жилья, начиная с наибольшего.

- а) Мытищи; 1  
 б) Воркута; 4  
 в) Краснодар; 2  
 г) Тамбов. 3

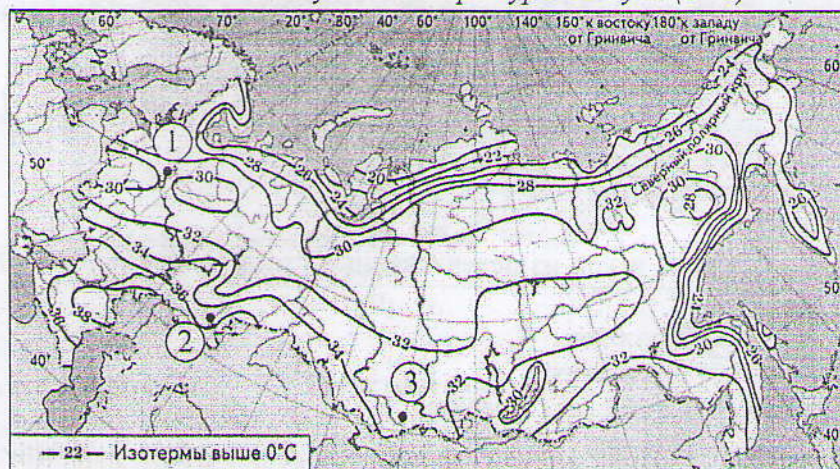
22. Эти две страны не имеют выхода к Мировому океану, были колониями одной метрополии, относятся к беднейшим на своём континенте и отличаются повышенной долей коренного населения, в отличие от многих других стран континента, населённого преимущественно потомками выходцев из Европы.

Назовите эти страны.

Боливия, Парагвай

23. С помощью карты сравните значения средних многолетних максимумов температуры воздуха в точках, обозначенных на карте цифрами 1, 2 и 3. Расположите точки в порядке повышения этих значений.

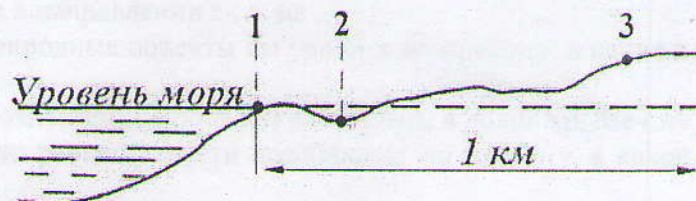
Средние многолетние максимумы температуры воздуха (в °С)



Запишите получившуюся последовательность цифр.

Ответ: 1; 3; 2

24. В пунктах, обозначенных на рисунке цифрами, одновременно проводятся измерения атмосферного давления. Расположите эти пункты в порядке повышения в них атмосферного давления (от наиболее низкого к наиболее высокому).



Ответ: 3; 1; 2

Запишите получившуюся последовательность цифр.

25. Определите по графику величину миграционного прироста населения России в 2007 г.



Ответ: +240 тыс. чел.

26. Расположите перечисленные периоды геологической истории Земли в хронологическом порядке, начиная с самого раннего.

- а) Кембрийский;
- б) Триасовый;
- в) Девонский.

Запишите получившуюся последовательность букв.

27. В какой из перечисленных стран валовой внутренний продукт (ВВП) на душу населения наибольший?

- а) Ангола;
- б) Индия;
- в) Лихтенштейн;
- г) Таиланд.

28. В какой из перечисленных стран основная часть электроэнергии производится на ГЭС?

- а) Бразилия;
- б) Австралия;
- в) Саудовская Аравия;
- г) Япония.

29. В соответствии с Законом о возврате к «зимнему» времени с 26 октября 2014 г. на территории страны установлено 11 часовых зон (см. карту). Исходным при исчислении местного времени часовых зон служит московское время – время II часовой зоны.

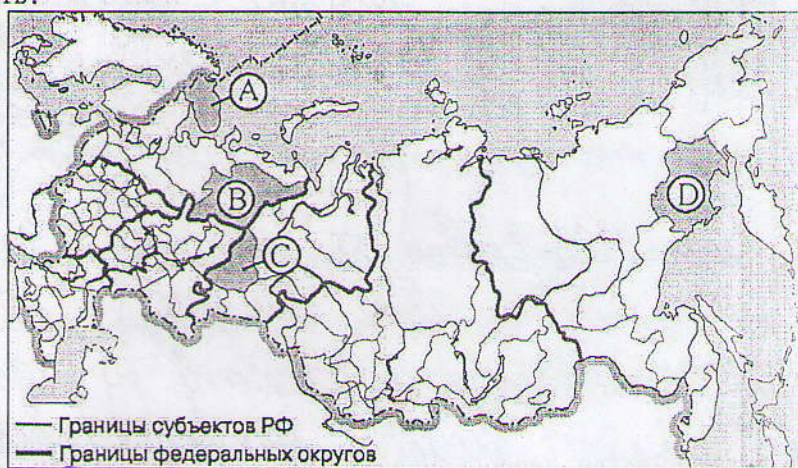


Самолёт вылетел из Красноярска (V часовая зона) в Ярославль (II часовая зона) в 5 часов по местному времени Красноярска. Расчётное время полёта составляет 6 часов. Сколько времени будет в Ярославле, когда самолёт приземлится? Ответ запишите в виде числа.

$$(5+6) - 4 = 7 \text{ часов}$$

1

30. Какой буквой на политико-административной карте России обозначена Мурманская область?



а) А;

б) В;

в) С;

г) D.

1 32

### Теоретический раунд

1.

Рассмотрите участок плана, выполните задания и ответьте на вопросы.

А) Определите направление и азимут по линии А – Б.

Б) Определите абсолютную высоту на плане.

В) Как называются формы рельефа, расположенные по правому и левому берегу от реки Андога?

Г) При движении от п. Поречье до станции Дачная:

- вы идёте в направлении с .... на ...

- какие природные объекты вы увидите по правому, а какие по левому берегу реки

?

- какие хозяйственные объекты размещены в долине р. Мечота?

- какой тип растительности преобладает по правому, а какой по левому берегу р.

Мечота?

Д) По условным обозначениям на плане и названиям в районе г. Снежный п. Поречье определите, какие направления сельского хозяйства развиты в пригородной зоне населенных пунктов? Какие факторы определяют развитие этих отраслей на данной территории?

Е) Используя критерии выбора места для строительства вертолетной площадки для нужд сельскохозяйственной авиации, предложите свой вариант наилучшего места строительства. Обоснуйте свой вариант выбора места строительства с учетом использованных критериев. Основные критерии для выбора места расположения площадки: наличие горизонтальной или субгоризонтальной поверхности размером не менее 400x500 м; твердые грунты, отсутствие опасных явлений и т. д.; возможность подведения подъездных путей; отсутствие орографических препятствий и высоких зданий или сооружений для взлета и посадки воздушных судов.

Ж) Определите основные экологические проблемы в районе населенных пунктов. Предложите меры по их решению.

Рассмотрите участок плана, выполните задания и ответьте на вопросы.

Ответы: 1. А)  $\angle = 90^\circ + 30^\circ = 120^\circ$

Б) 180,4 м

В) Озвешенные берега, утёсы

Г) - с юга на север; р. Мелота: л. берег: аллювиальные (накосные) пески,  
- пр. берег: обвалы (балки), глинистые грунты

- Хоз. объекты: пристань, паромная переправа, ж/д с т/д

- л. берег: редкие <sup>лиственные</sup> деревья, болотистая раст., все серебри. кусты

пр. берег: кустарники, леса см. (береза), хв. (ель), ива

Д) ведение домашнего хозяйства и садов, растениеводство (на деревьях: фрукты, ягоды) факторы: хорошие почвы (смешанные) на склонах холмов, близость к реке, <sup>центральная</sup>

Ж) 1) Электростанция - переход на газ

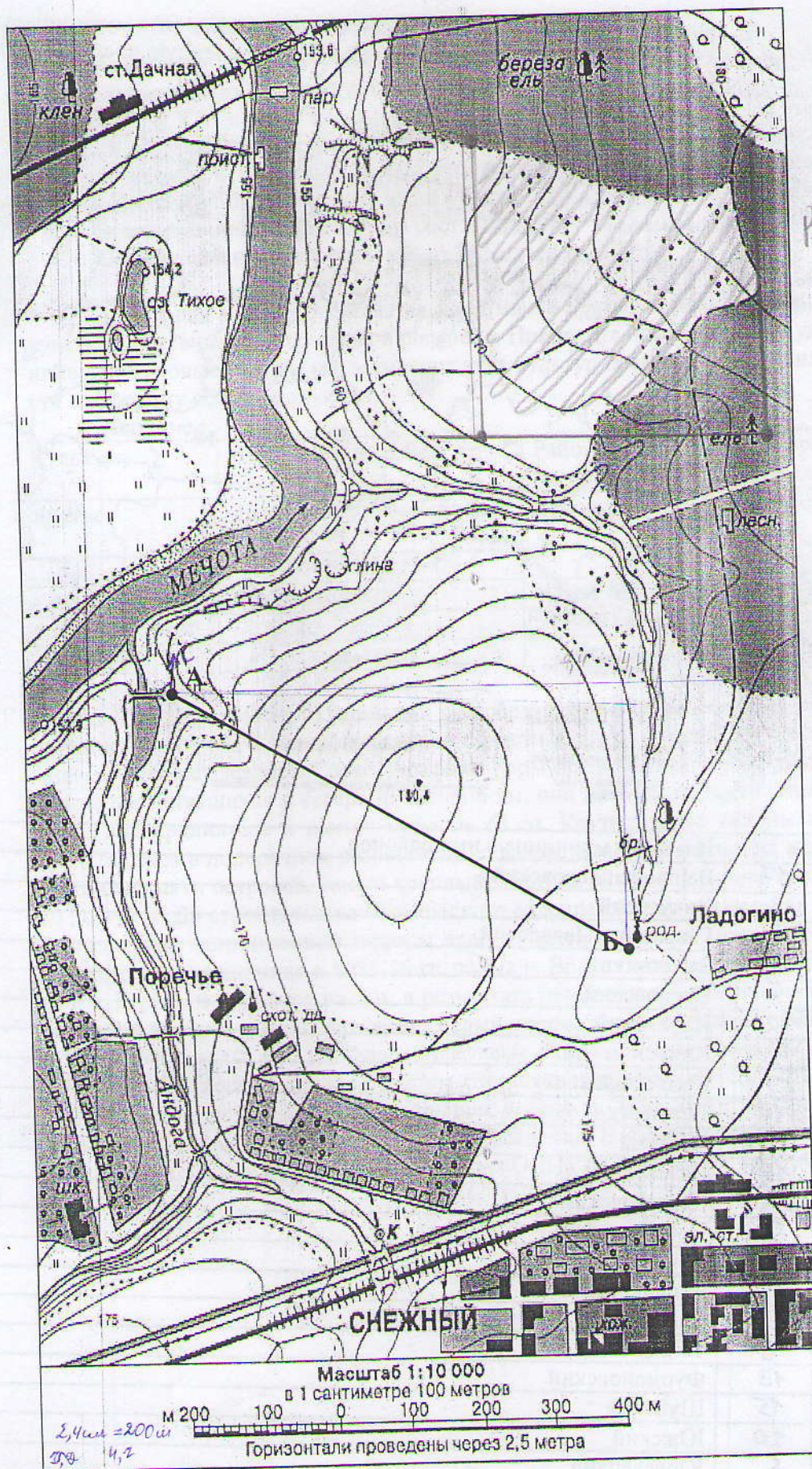
2) эрозия почв, грунтов (обвалы)

3) заболачивание (от р. Тихое)

посадка деревьев - вокруг для предотвращения обвала

- осушение болота

Е) На северо-востоке (см. карту). Небольшие перепады высот, нет помех для приземления (взлета), можно проложить дорогу (на фруктовый), холмов по близости нет, продвижение обвала можно остановить  
Других вариантов нет.



2. По приведенной карте Ивановской области определите муниципальные районы, соответствующие указанным цифрам. Запишите установленную последовательность цифр и названий муниципальных районов.

## АДМИНИСТРАТИВНАЯ КАРТА

Масштаб 1 : 2 500 000  
(в 1 см 25 км)



### УСЛОВНЫЕ ОБОЗНАЧЕНИЯ

- |  |   |  |                                  |
|--|---|--|----------------------------------|
|  | Населенные пункты более 500 000 чел.        |  | Граница области                  |
|  | Населенные пункты от 50 000 до 100 000 чел. |  | Реки шире 20 м                   |
|  | Населенные пункты от 10 000 до 50 000 чел.  |  | Реки уже 20 м                    |
|  | Населенные пункты до 10 000 чел.            |  | Озера и водохранилища            |
|  |   |  | Границы административных районов |

№	Названия муниципальных районов
0,5	17 Верхнеландеховский
0,5	3 Вичугский
0,5	18 Гаврилово-Посадский
0,5	1 Заволжский
0,5	8 Ивановский
0,5	12 Ильинский
0,5	4 Кинешемский
0,5	7 Комсомольский
0,5	14 Лежневский
0,5	10 Лухский
0,5	16 Палехский
0,5	21 Пестяковский
0,5	2 Приволжский
0	11 Пучежский
0,5	9 Родниковский
0,5	19 Савинский
0	6 Тейковский
0	13 Фурмановский
0,5	15 Шуйский
0,5	20 Южский
0,5	5 Юрьеvecкий

9

3. Когда-то этот географический объект занимал 4-е место в мире среди себе подобных (назовите их). К концу XX века он утратил это место, стремительно скатившись вниз. К концу XXI века от него может остаться одно название. Раньше этот объект располагался в пределах одной страны, теперь на него претендуют только два государства.

О каком объекте речь? *Аравийское море 3 Бахрейн*

По какому показателю оно было 4 в мире? *По площади среди соленых озер*

В чем причина изменения его состояния? *Сухой забор воды на орошение из главных рек*

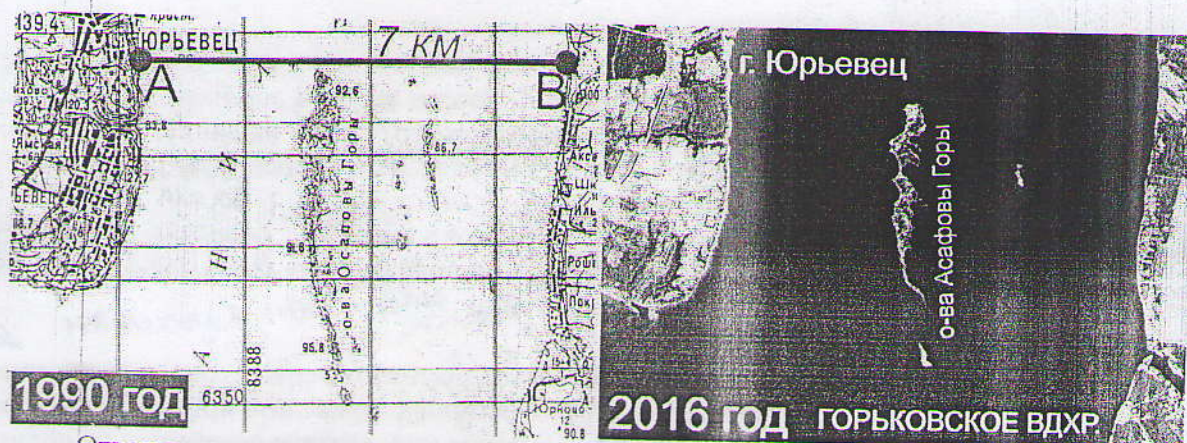
О каких странах идет речь? *Узбекистан, Казахстан*

4. История мирового хозяйства знает много примеров удачного «внедрения» новых культур в растениеводство стран и регионов. Приведите примеры таких удачных «внедрений», когда новые районы возделывания этих культур превосходили их родину по урожайности и валовому сбору продукции.

Например:

Культура	Исторический ареал	Районы современного выращивания (за пределами исторического ареала)
Арахис	Аргентина, Парагвай, Уругвай	Африка, США, Индия, Восточная Азия
Чай	Ю. Азия	Китай
картофель	Ю. Америка	Китай, Россия и СНГ
Табачник	Средняя Азия	Китай, США
какао	Ю. Америка	Африканские страны (Кот д'Ивуар)

5. Одной из наиболее ценных и своеобразных особо охраняемых природных территорий местного значения в Ивановской области являются Асафовы Горы (другое название – архипелаг Осаповы Горы). Асафовы Горы представляют собой гряду песчаных островов, протянувшихся с севера на юг на 6 км, они находятся почти посередине Горьковского водохранилища и имеют площадь 65 га. Крутые ранее склоны островов сегодня представляют в поперечном разрезе плавно возрастающую с запада на восток горку. Гряда состоит из пяти островов, самый крупный – остров Асафов. Ширина гряды колеблется от 30 до 300 м. До строительства Горьковского водохранилища эти острова представляли собою останцы надпойменной террасы левого берега р. Волги. После строительства Горьковского водохранилища в 1955-56 гг. пойма р. Волги была затоплена, уровень воды в реке в г. Юрьевец поднялся на 3 м, в результате чего горы превратились в острова. На островах находятся уникальные озера, белый песок, места произрастания молодых сосен, елей и можжевельника. Во флоре Асафовых Гор было отмечено 192 вида сосудистых растений. Архипелаг является местом гнездования водоплавающих птиц и имеет статус Ключевой орнитологической территории России (КОТР). В летний период острова используются как места массового отдыха населения. На приведенных ниже иллюстрациях одинакового масштаба показана территория ООПТ по состоянию на 1990 и 2016 годы.



Ответьте на вопросы:

- 1) Какие изменения произошли с Асафовыми Горами за период с 1990 по 2016 год, с какими явлениями были связаны эти изменения?
- 2) Какие причины вызвали высокое разнообразие здесь растений и животных, в том числе редких?
- 3) Какие мероприятия по обустройству этой территории и сохранению ее природного наследия Вы можете предложить?

4) Уменьшилась площадь и кол-во островов.

Эрозия: овражная пролегающая масса воды вымывает почву и грунт архипелага

5) Исторически плодородные почвы (пойменные р. Волги) и состав биоты разнообразия после затопления водохранилища в относительной сохранности, что позволило сохранить редким видам организмов

6) перед островами можно навешивать много бетонных конструкций/валунов, огромную массу песка для предотвращения вымывания почв и грунтов островов

— проводить работы на самих островах: настилы, дощечки, грунт

— для защиты биоразнообразия организовать на островах ООПТ, тогда деятельность (шумная) человека там заметно уменьшится.

Итого: 64