

СНИЛС - 163-495-718-57 7 класс

ТЕСТЫ

для муниципального этапа Всероссийской олимпиады школьников по основам экономики для учащихся 7-9 классов

Тест 1.

Тест включает 6 вопросов типа «Верно/Неверно». «Цена» каждого вопроса - 1 балл.

Всего максимум 6 баллов.

Тест 2.

Тест включает 7 вопросов типа «4.1». Из нескольких вариантов ответов нужно выбрать единственно верный ответ. «Цена» каждого вопроса - 2 балла.

Всего максимум 14 баллов.

Тест 3.

Тест включает 5 вопросов типа «5.N». Из нескольких вариантов ответов нужно выбрать несколько верных ответов (2 или 3). «Цена» каждого вопроса - 3 балла. При полном выборе правильных ответов или частично правильном выборе вопрос оценивается как невыполненный (0 баллов).

Всего максимум 15 баллов.

Тест 4.

Тест включает 3 вопроса на соответствие и установление последовательности. «Цена» каждого вопроса - 5 баллов. Всего максимум 15 баллов.

Итого по тестам можно набрать максимум 50 баллов.

Время - 45 минут.

ТЕСТ 1

1. Экономика - наука, которая исследует, как люди используют имеющиеся ограниченные ресурсы для удовлетворения своих неограниченных потребностей в жизненных благах.

1) верно

2) неверно

2. Частные блага отличаются от общественных благ тем, что они доступны для потребления любому человеку, независимо от их платежеспособности.

1) верно

2) неверно

3. Ограниченность ресурсов в экономическом смысле - это размер запаса ресурсов на Земле.

1) верно

2) неверно

4. Специализация - сосредоточение определенного вида деятельности в руках того человека или хозяйственной организации, которые справляются с ней лучше других.

1) верно

2) неверно

5. Если зарплата работника за год вырастет на 10%, а цены на потребляемые им товары и услуги - на 17%, то реальные доходы работника составят 107% прежнего уровня, т.е. увеличатся на 7%.

1) верно

2) неверно

6. Дебетовая карта - это пластиковая карта, на которой лежит деньги банка, а держатель карты может расплачиваться ими в магазинах.

1) верно

2) неверно

ТЕСТ 2

7. Главные вопросы экономики (Что? Как? Для кого?):

а) полностью решены правительством России;

б) не существуют в странах с рыночной экономикой;

в) не решаются в странах с командной экономикой;

г) существуют во всех странах, пока существует ограниченность ресурсов.

8. Разделение труда вызывает рост:

а) интенсивности труда;

б) производительности труда;

в) издержек производства;

г) стоимости единицы продукции.

9. Кривая производственных возможностей показывает:

а) все возможные комбинации выпуска продуктов;

б) все возможные комбинации выпуска продуктов при условии полной загрузки имеющихся факторов производства;

в) оптимальную комбинацию выпуска продуктов;

г) степень социального неравенства в обществе.

10. Основной мотив повеления домашних хозяйств как субъектов рынка:

а) удовлетворение потребительского спроса;

б) удовлетворение личных потребностей;

в) получение максимального дохода;

г) получение налоговых льгот.

11. Появление на рынке посредников между продавцами и потребителями графически отображается:

а) сдвигом кривой спроса вправо-вверх;

б) сдвигом кривой предложения влево-вверх;

в) сдвигом кривой предложения вправо-вниз;

г) сдвигом кривой спроса влево-вниз.

12. В большинстве случаев рядовой человек, выбирая между инвестициями в какой-либо проект и вложениями денег в банк, руководствуется разницей между доходом по вкладам в банк и прогнозируемой нормой прибыльности проекта. Кроме указанных моментов, необходимо еще учитывать:

а) процент по казначейским билетам;

б) процент по государственным облигациям;

в) процент по потребительскому кредиту;

г) инфляцию.

13. В условиях монополистической конкуренции предприятие выпускает:

а) уникальный продукт;

б) дифференцированный продукт;

в) стандартизированный продукт;

г) однородный продукт.

85

55

ТЕСТ 3

14. В процессе воспроизводства потребление:

- а) оказывает обратное воздействие на производство;
- б) является исходной стадией воспроизводства;
- в) является конечной стадией воспроизводства;
- г) оказывает прямое воздействие на производство;
- д) не оказывает влияния на производство.

а в

15. К преимуществам рынка относится все перечисленное ниже, кроме:

- а) низкой степени адаптивности к условиям производства;
- б) эффективного распределения и использования ресурсов;
- в) свободы выбора продавцов и покупателей;
- г) неблагоприятного воздействия на окружающую среду;
- д) относительно быстрого восстановления рыночного равновесия;
- е) обеспечения социальной справедливости.

16. Владельцы факторов производства получают следующие доходы:

- а) дивиденды, стипендии, страховые выплаты;
- б) заработную плату, ренту;
- в) налоги и отчисления;
- г) трансфертные платежи;
- д) процент, прибыль.

17. Инфляция — это:

- а) процесс обесценения денег;
- б) постоянное повышение общего уровня цен и тарифов;
- в) нарушение баланса между товарной и денежной единицей;
- г) процесс укрепления национальной денежной единицы;
- д) повышение стоимости товарной массы над денежной массой.

18. Жизненный уровень населения понижается:

- а) при повышении цен на текущие потребительские блага;
- б) при снижении реальной стоимости имеющихся активов;
- в) при снижении налогов и цен;
- г) при опережающем росте цен по сравнению с повышением номинальных доходов;
- д) при росте реальных доходов населения.

ТЕСТ 4

19. Какие из нижеперечисленных затрат на производство относятся к переменным издержкам, а какие — к постоянным?

- 1. Амортизация зданий и оборудования. **VC**
- 2. Заработная плата рабочего основного производства. **VC**
- 3. Служебный оклад директора завода. **FC**
- 4. Налог на недвижимость. **FC**
- 5. Расходы на покупку сырья. **VC**
- 6. Обязательные страховые платежи. **FC**
- 7. Расходы на электроэнергию в основных цехах. **FC**

Переменные издержки — это та часть издержек, которая меняется в зависимости от уровня выпуска продукции

Постоянные издержки (FC) — 1, 3, 4, 6.

Переменные издержки (VC) — 2, 5, 7.

20. Какие формы хозяйственного порядка — нехарактерны для рынка — характерны для переселенческих пунктов (найдите соответствие):

- 1. Производство автомобилей в рамках корпорации «Дженерал Моторс». **W**
- 2. Выполнение домашних обязанностей в масштабах национальной экономики Японии. **W**
- 3. Производство автомобилей в масштабах бывшего СССР. **W**
- 4. Производство стали на заводах бывшего СССР. **W**
- 5. Функционирование парикмахерских в масштабах города. **W**

21. Найдите соответствие понятий и их характеристики:

- 1) краткосрочный период.
- 2) отрицательный эффект масштаба.
- 3) изменение величин спроса.
- 4) изменения спроса.

- а) увеличение покупок картофеля после подорожания макаронов.
- б) рост продаж обуви в магазине после акции «две пары по цене одной».
- в) неспособность большого количества капитального оборудования.
- г) фирма не может изменить объем использования некоторых факторов производства.

+++++

1-2 2-6 3-6 4-а

55

СНПАС 163-415-778-57

7кл

ЗАДАЧИ
для муниципального этапа
Всероссийской олимпиады школьников
по основам экономики для учащихся 7-9 классов

(38)

На решение задач отводится 90 минут
Всего за задачи - 70 баллов

№ задачи	1	2	3	4	5
Кол-во баллов	5	10	15	20	20

ЗАДАЧА 1 - 5 баллов

Студент за первый год обучения заплатил 80 тыс. руб. Бросив вуз, он может зарабатывать 240 тыс. руб. в год. Одновременно работать и учиться ему не хватает времени. Определите 1) величину упущенной выгоды и 2) альтернативную стоимость в первый год обучения в вузе.

1) ~~Еще~~ ~~лучше~~ ~~изучить~~ ~~у него~~
~~отню~~ ~~х~~ ~~млн. руб.~~. Если бы он
 работал 1 год он мог заработать
 240 ~~млн. руб.~~ ~~у него~~ ~~спасем~~
 $(x + 240)$ ~~млн.~~ ~~т.к.~~ он ~~ушел~~ ~~в вуз~~
 он ~~получил~~ ~~в год~~ ~~и~~ ~~у него~~ ~~стало~~
 $(x - 80)$ ~~млн.~~ ~~Каждый~~ ~~раз~~ ~~ушел~~ ~~(улучшенная выгода)~~
 $x + 240 - (x - 80) = x + 240 - x + 80 = 320$ ~~млн. рублей~~

2) Если бы он ~~работал~~ ~~и~~ ~~ушел~~ ~~он~~ ~~бы~~
 зарабатывал $(240 - 80) = 160$ ~~(млн. рублей)~~ - ~~альтернативная~~
 стоимость ~~альтернативная~~ ~~стоимость~~
 80 ~~млн. руб.~~ - ~~улучшил~~ ~~качество~~ ~~его~~
~~образования~~

ЗАДАЧА 2 - 10 баллов

Два года назад коллекционер приобрел картину. Ее сегодняшняя стоимость составляет 144 тыс. руб. Определите цену приобретения картины, если ежегодно она дорожала на 20%.

Цены ~~цен~~ ~~картин~~ ~~при~~ ~~покупке~~
~~х~~ ~~млн. руб.~~. ~~Потом~~ ~~через~~ ~~год~~ ~~она~~
 стала $x \cdot \frac{120}{100}$ ~~т.е. дорожала на 20%~~.
 Еще ~~через~~ ~~год~~ ~~она~~ ~~стала~~ ~~стоить~~ ~~5~~
 $(x \cdot \frac{120}{100}) \cdot \frac{120}{100}$. Мы ~~знаем~~, что ~~через~~
 год ~~она~~ ~~после~~ ~~покупки~~ ~~картины~~
 стоит ~~144~~ ~~млн. руб.~~. Составим

уравнение:

$$(x \cdot \frac{120}{100}) \cdot \frac{120}{100} = 144.000$$

$$x \cdot \frac{6}{5} \cdot \frac{6}{5} = 144.000$$

$$\frac{36}{25} x = 144.000$$

$$x = 144.000 : \frac{36}{25} = \frac{144.000 \cdot 25}{36} = \frac{3600000}{36} = 100.000$$

5

$$x = 100.000$$

Ответ: цена ~~приобретенной~~ ~~картины~~
 100 ~~млн. руб.~~ ~~(100.000)~~

ЗАДАЧА 3 - 15 баллов

Имеется следующая информация о результатах деятельности фирмы:

Выпуск (Q), шт.	Общие издержки (ТС), руб.
0	1050
1	3000
2	4200
3	5040
4	6300
5	9450

Чему равны постоянные издержки производства четвертой единицы продукции?
 Издержки производства четвертой единицы продукции и составляет 2000 руб. за 1 шт., то при ка-
 Если цена каждой единицы продукции постоянна и составляет 2000 руб. за 1 шт., то при ка-
 ком выпуске предприятие получит максимальную прибыль? До какого объема выпуска
 фирме будет выгодно расширять производство?

1) Издержки в будущем 4 ед. производим
 издержки в среднем 6300 руб. за 1 шт.
 средний производим через издержки:

$$6300 : 4 = 1575$$

$$6300 - 50 \cdot 10 = 1260 - \text{предельные издержки}$$

2) 6300 - 50 10 = 1260 - предельные издержки

4 ед. производим

3) Общий модельный потенциал, сколько

шт. модельный.

0 ед. м.	0 - 1050 = -1050
1 ед. м.	1.2000 - 3000 = -1800
2 ед. м.	2.2000 - 4200 = -2200
3 ед. м.	3.2.000 - 5040 = -1040
4 ед. м.	4.2000 - 6300 = -1700
5 ед. м.	5.2.000 - 9450 = -550

Фактически все

шт. модельный

4 ед. производим.

Фактически все

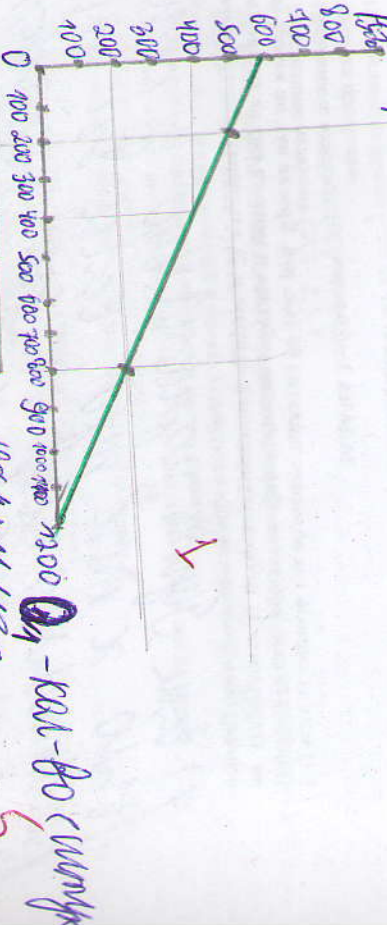
4 ед. производим.

3 ед. производим.

ЗАДАЧА 4 - 20 баллов

При цене $P_1 = 500$ руб. покупатель готов приобрести 200 шт. товара, а при цене $P_2 = 200$ руб. - уже 800 шт. При таких же ценах продавец готов предложить, соответственно: 200 шт. при P_1 и 300 шт. при P_2 . Выясните уравнения кривых спроса и предложения (аналитически и графически). Определите величину излишка и дефицита на рынке.

1) Уравнение кривой спроса.



$$D_1 = -2P_1 + 2000$$

$$D_2 = -2.500 + 2000 = 200 - 4$$

Эта величина представляет

излишек.

излишек.

излишек.

излишек.

излишек.

излишек.

излишек.

излишек.

излишек.

излишек.

153-415-718-57 Документальный мемор.

и.и.

Заметим, что изначально кол-во предлагаемых товаров 100, а цена = 0. Потом по очереди видно, что кол-во $Q_2 = 200$, а Цена 1 = 100.
Выведем формулу:

$$Q_2 = P_2 + 100$$

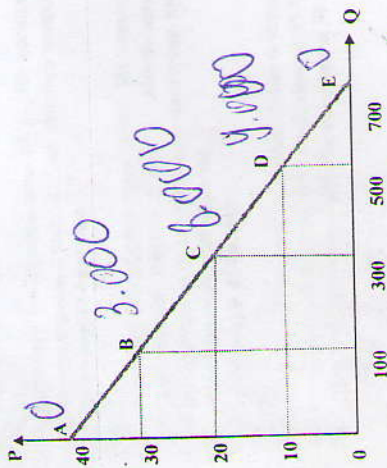
На рынке держат товаров по стоимости 100 (200 кол-во), а товаров стоимостью ~~100~~ нет.

Более всего на рынке продается и зарабатывается количеством товаров по 300 рублей.

5

ЗАДАЧА 5 - 20 баллов

Спрос задан линейной функцией (см. график). На каком из участков можно получить максимальную общую выручку?



1) Если поставили $P=40$, то мы заработали $40 \cdot 0 = 0$ рублей,

2) Если поставили $P=30$, то

мы заработали $(30 \cdot 100) = 3000$ рублей

3) Если поставили $P=20$, то этот товар купят все кто хочет и ~~тратить~~ можно

еще 400 штук

$(20 \cdot (100 + 300)) = 8.000$ рублей

4) Если поставили ~~еще~~ $P=10$, то этот товар купят все кто хочет и можно еще 600 штук

$10 - (100 + 300 + 500) = 9.000$ рублей
5) по цене 0 мы заработали 0 рублей.
Это есть больше всего мы получим на продаже!
Ответ: D