

175-349-227-90
 9 класс (8)

ТЕСТЫ

для муниципального этапа Всероссийской олимпиады школьников
 по основам экономики для учащихся 7-9 классов

- Тест 1.**
 Тест включает 6 вопросов типа «Верно/Неверно». «Цена» каждого вопроса - 1 балл.
 Всего максимум 6 баллов.
- Тест 2.**
 Тест включает 7 вопросов типа «4:1». Из нескольких вариантов ответов нужно выбрать единственно верный ответ. «Цена» каждого вопроса - 2 балла.
 Всего максимум 14 баллов.
- Тест 3.**
 Тест включает 5 вопросов типа «5:N». Из нескольких вариантов ответов нужно выбрать несколько верных ответов (2 или 3). «Цена» каждого вопроса - 3 балла. При неполном выборе правильных ответов или частично правильном выборе вопрос оценивается как невыполненный (0 баллов).
 Всего максимум 15 баллов.
- Тест 4.**
 Тест включает 3 вопроса на соответствие и установление последовательности. «Цена» каждого вопроса - 5 баллов. Всего максимум 15 баллов.
 Итого по тестам можно набрать максимум 50 баллов.
- Время - 45 минут.

24 300

ТЕСТ 1

1. Экономика - наука, которая исследует, как люди используют имеющиеся ограниченные ресурсы для удовлетворения своих неограниченных потребностей в жизненных благах.
 1) верно 2) неверно
2. Частные блага отличаются от общественных благ тем, что они доступны для потребления любому человеку, независимо от их платежеспособности.
 1) верно 2) неверно
3. Ограниченность ресурсов в экономическом смысле - это размер запаса ресурсов на Земле.
 1) верно 2) неверно
4. Специализация - сосредоточение определенного вида деятельности в руках того человека или хозяйственной организации, которые справляются с ней лучше других.
 1) верно 2) неверно
5. Если зарплата работника за год вырастет на 10%, а цены на потребляемые им товары и услуги - на 17%, то реальные доходы работника составят 107% прежнего уровня, т. е. увеличатся на 7%.
 1) верно 2) неверно
6. Дебетовая карта - это пластиковая карта, на которой лежат деньги банка, а держатель карты может расплачиваться ими в магазинах.
 1) верно 2) неверно

58.

ТЕСТ 2

7. Главные вопросы экономики (Что? Как? Для кого?):
 а) полностью решены правительством России;
 б) не существуют в странах с рыночной экономикой;
 в) не решаются в странах с командной экономикой;
 г) существуют во всех странах, пока существует ограниченность ресурсов.
8. Разделение труда вызывает рост:
 а) интенсивности труда;
 б) производительности труда;
 в) издержек производства;
 г) стоимости единицы продукции.
9. Кривая производственных возможностей показывает:
 а) все возможные комбинации выпуска продуктов;
 б) все возможные комбинации выпуска продуктов при условии полной загрузки имеющихся факторов производства;
 в) оптимальную комбинацию выпуска продуктов;
 г) степень социального неравенства в обществе.
10. Основной мотив населения домашних хозяйств как субъектов рынка:
 а) удовлетворение потребностей спроса;
 б) удовлетворение личных потребностей;
 в) получение максимального дохода;
 г) получение налоговых льгот.
11. Появление на рынке посредников между производителями и потребителями графически отображается:
 а) сдвигом кривой спроса вправо-вверх;
 б) сдвигом кривой предложения влево-вверх;
 в) сдвигом кривой предложения вправо-вниз;
 г) сдвигом кривой спроса влево-вниз.
12. В большинстве случаев рядовой человек, выбирая между инвестициями в какой-либо проект и вложениями денег в банк, руководствуется разницей между доходом по вкладам в банк и прогнозируемой нормой прибыльности проекта. Кроме указанных моментов, необходимо еще учитывать:
 а) процент по казначейским билетам;
 б) процент по государственным облигациям;
 в) процент по потребительскому кредиту;
 г) инфляцию.
13. В условиях монополистической конкуренции предприятие выпускает:
 а) уникальный продукт;
 б) дифференцированный продукт;
 в) стандартизированный продукт;
 г) однородный продукт.

105.

ТЕСТ 3

14. В процессе воспроизводства потребности:

- а) оказывает обратное воздействие на производство;
- б) является исходной стадией воспроизводства;
- в) является конечной стадией воспроизводства;
- г) оказывает прямое воздействие на производство;
- д) не оказывает влияния на производство.

15. К преимуществам рынка относятся все перечисленные ниже, кроме:

- а) низкой степени адаптивности к условиям производства;
- б) эффективного распределения и использования ресурсов;
- в) свободный выбор продавцов и покупателей;
- г) неблагоприятного воздействия на окружающую среду;
- д) относительно быстрого восстановления рыночного равновесия;
- е) достижения социальной справедливости.

16. Владельцы факторов производства получают следующие доходы:

- а) пенсии, стипендии, страховые выплаты;
- б) заработную плату, ренту;
- в) налоги и отчисления;
- г) трансфертные платежи;
- д) процент, прибыль.

17. Инфляция — это:

- а) процесс обесценения денег;
- б) постоянное повышение общего уровня цен и тарифов;
- в) нарушение баланса между товарной и денежной массой;
- г) процесс укрупнения национальной денежной единицы;
- д) повышение стоимости товарной массы над денежной массой.

18. Живительный уровень населения понижается:

- а) при повышении цен на текущие потребительские блага;
- б) при снижении реальной ценности имеющихся активов;
- в) при опережающем росте цен по сравнению с повышением номинальных доходов;
- г) при росте реальных доходов населения.

ТЕСТ 4

19. Какие из нижеперечисленных затрат на производство относятся к постоянным издержкам, а какие — к переменным?

- 1. Амортизация зданий и оборудования;
- 2. Заработная плата рабочего основного производства;
- 3. Служебный оклад директора завода;
- 4. Налог на недвижимость;
- 5. Расходы на покупку сырья;
- 6. Обязательные страховые платежи;
- 7. Расходы на электроэнергию в основных цехах.

Переменные издержки — это та часть издержек, которая меняется в зависимости от уровня выпуска продукции
 Постоянные издержки (FC) — 1, 3, 4, 6
 Переменные издержки (VC) — 2, 5, 7
 FC — 1, 4, 6
 VC — 2, 3, 5, 7

20. Какие формы хозяйственного порядка — первичны или рынок — характерны для перечисленных ниже пунктов (найдите соответствие):

- А-1 Производство автомобилей в рамках корпорации «Дженерал Моторс»;
- А-2 Выполнение домашних обязанностей в масштабах национальной экономики Японии;
- Б-3 Производство стали на заводах бывшего СССР;
- Б-4 Функционирование парикмахерских в масштабах города;
- Б-5 Функционирование парикмахерских в масштабах города.

21. Найдите соответствие понятий и их характеристик:

- 1) краткосрочный период;
- 2) отрицательный эффект масштаба;
- 3) изменение величины спроса;
- 4) изменения спроса.

- 3- а) увеличение покупок картофеля после подорожания макаронов;
- 4- б) рост продаж обуви в магазине после акции «две пары по цене одной»;
- 2- в) нежелательность большого количества капитального оборудования;
- 1- г) фирма не может изменить объем использования некоторых факторов производства.

195-349-224-90

ЗАДАЧА 1

для муниципального этапа
Всероссийской олимпиады школьников
по основам экономики для учащихся 7-9 классов

На решение задач отводится 90 минут
Всего за задачи - 70 баллов

№ задачи	1	2	3	4	5
Кол-во баллов	5	10	15	20	20

ЗАДАЧА 1 - 5 баллов

Студент за первый год обучения заплатил 80 тыс. руб. Бросив вуз, он может зарабатывать 240 тыс. руб. в год. Одновременно работать и учиться ему не хватает времени. Определите 1) величину упущенной выгоды и 2) альтернативную стоимость в первый год обучения в вузе.

Пусть X - его ежемесячные выплаты, тогда можно написать:

обучения $X_1 = X - 80$ мес. руб. Если бы он работал,

то $X_2 = X + 240$ мес. руб.

1) Величина упущенной выгоды $= X_2 - X_1 = X + 240 - (X - 80) = 320$ мес. руб.

2) Альтернативная стоимость в 1-ый год $= X_2 - X_1 = X + 240 - (X - 80) = 320$ мес. руб.

Два года назад коллекционер приобрел картину. Ее сегодняшняя стоимость составляет 144 тыс. руб. Определите цену приобретения картины, если ежегодно она дорожала на 20%.

2) 2 года назад эта картина стоила

$144 : 1,2 = 120$ мес. руб. Если 2 года

до этого она стоила $120 : 1,2 = 100$ мес.

Ответ: 2 года назад эта картина стоила 100 тыс. руб., что является ценой приобретения.

10

ЗАДАЧА 3 - 15 баллов

Имеется следующая информация о результатах деятельности фирмы:

Выпуск (Q), шт	Общие издержки (TC), руб
0	1050
1	3000
2	4200
3	5040
4	6300
5	9450

Чему равны постоянные издержки производства четырёх единиц продукции и предельные издержки производства четвёртой единицы продукции?
Если цена каждой единицы продукции постоянна и составляет 2000 руб. за 1 шт., то при каком выпуске предприятие получит максимальную прибыль? До какого объёма выпуска фирме будет выгодно расширять производство?

$$FC = TC(Q=0) = 1050 \text{ руб.}$$

$$MR \text{ членовой эг. пр.} = TC \text{ членовой} - TC \text{ нулевой} =$$

$$= 6300 - 5040 = 1260 \text{ руб.}$$

$$\pi_{Q=0} = \overline{Q} = \overline{TR} - \overline{TC} = 0 - 1050 = -1050$$

$$\pi_{Q=1} = \overline{Q} = 1, \pi = \overline{TR} - \overline{TC} = 2000 - 3000 = -1000$$

$$\pi_{Q=2} = \overline{Q} = 2, \pi = \overline{TR} - \overline{TC} = 4000 - 4200 = -200$$

$$\pi_{Q=3} = \overline{Q} = 3, \pi = \overline{TR} - \overline{TC} = 6000 - 5040 = 960$$

$$\pi_{Q=4} = \overline{Q} = 4, \pi = \overline{TR} - \overline{TC} = 8000 - 6300 = 1700$$

$$\pi_{Q=5} = \overline{Q} = 5, \pi = \overline{TR} - \overline{TC} = 10000 - 9450 = 550$$

IT максимизация при Q=4. Запомним, что если

нет нулевой членовой эг. пр. производим, то IT максимизация => приравняем к нулю производную

$$\text{по } Q \text{ при } Q=4$$

$$\text{Итого: } FC = 1050 \text{ руб., } MR \text{ эг. пр.} = 1260 \text{ руб.}$$

IT максимизация при Q=4, приравняем производную по Q=4

ЗАДАЧА 4 - 20 баллов

При цене P₁ = 500 руб. покупатели готовы приобрести 200 шт. товара, а при цене P₂ = 200 руб. — уже 800 шт. При таких же ценах продавцы готовы предложить, соответственно: 600 шт. при P₁ и 300 шт. при P₂. Выпишите уравнения кривых спроса и предложения (аналитически и графически). Определите величину излишка и дефицита на рынке.

$$Q_d = a - bP$$

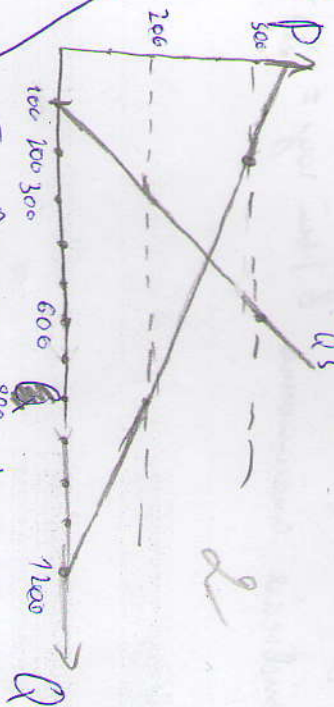
$$\begin{cases} 200 = a - 500b \\ 800 = a - 200b \end{cases} \Rightarrow \begin{cases} a = 200 + 500b \\ 800 = 200 + 500b - 200b \end{cases} \Rightarrow \begin{cases} a = 1200 \\ b = 2 \end{cases}$$

$$Q_d = 1200 - 2P$$

$$Q_s = c + dP$$

$$\begin{cases} 600 = c + 500d \\ 300 = c + 200d \end{cases} \Rightarrow \begin{cases} c = 600 - 500d \\ 300 = 600 - 500d + 200d \end{cases} \Rightarrow \begin{cases} c = 100 \\ d = 1 \end{cases}$$

$$Q_s = 100 + P$$



$$\text{Тип } P = 500, Q_d = 1200 - 2P = 200, Q_s = 100 + 500 = 600$$

$$\text{Дефицит } 600 - 200 = 400$$

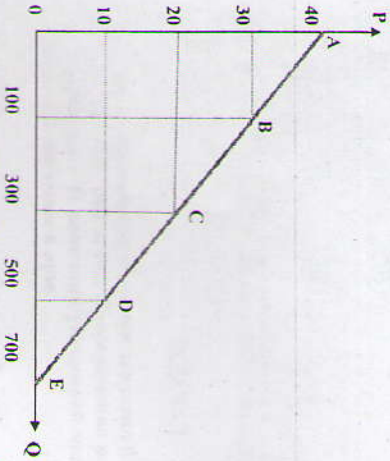
$$\text{Тип } P = 200, Q_d = 1200 - 2P = 800, Q_s = 100 + 200 = 300$$

$$\text{Избыток } 800 - 300 = 500$$

$$\text{Итого: } Q_d = 1200 - 2P, Q_s = 100 + P$$

ЗАДАЧА 5 - 20 баллов

Спрос задан линейной функцией (см. график). На каком из участков можно получить максимальную общую выручку?



~~Требуется найти на каком участке $P=30$, $Q=100$ или $P=20$, $Q=300$~~

Тип $P=30$, $Q=100$

Тип $P=20$, $Q=300$

$QD = a - bP$

Составим уравнение

$$\begin{cases} 100 = a - 30b \\ 300 = a - 20b \end{cases} \Rightarrow \begin{cases} a = 100 + 30b \\ 300 = 100 + 30b - 20b \end{cases}$$

$$\begin{cases} a = 100 + 30b \\ 300 = 100 + 30b - 20b \end{cases} \Rightarrow \begin{cases} a = 100 \\ b = 20 \end{cases}$$

$$QD = 400 - 20P$$

$$TR = PQ = 400P - 20P^2 \rightarrow \max$$

$$P^* = \frac{-(-400)}{-20 \cdot 2} = \frac{400}{4} = 100,5$$

$$Q^* = 400 - 20 \cdot 100,5 = 400 - 2010 = -1610$$

точка F(350, 10,5) находится на отрезке CD $\Rightarrow \max TR$ можно получить на участке CD

Ответ: на участке CD