

Тест: 42 10 класс

ТЕСТЫ

для муниципального этапа Всероссийской олимпиады школьников по основам экономики для учащихся 10-11 классов

Тест 1. Тест включает 10 вопросов типа «Верно/Неверно». «Цена» каждого вопроса – 1 балл. 9
Всего 10 баллов.

Тест 2. Тест включает 10 вопросов типа «5:1». Из нескольких вариантов ответов нужно выбрать единственно верный ответ. «Цена» каждого вопроса – 2 балла. 16
Всего 20 баллов.

Тест 3. Тест включает 7 вопросов типа «5:N». Из нескольких вариантов ответов нужно выбрать несколько верных ответов (2 или 3). «Цена» каждого вопроса – 3 балла. При полном выборе правильных ответов или частично правильном выборе вопрос оценивается как невыполненный (0 баллов). 12
Всего 21 балл.

Тест 4. Тест включает 3 вопроса на соответствие и установление последовательности. «Цена» каждого вопроса – 5 баллов. Всего максимум 15 баллов. 5

Итого по тестам можно набрать 66 баллов

Время – 60 минут.

ТЕСТ 1

1. Кривая спроса показывает, что при снижении цены растет объем спроса. 1) верно 2) неверно
2. Макроэкономический анализ изучает такие понятия, как национальный доход, уровень цен и занятости, совокупный спрос и совокупное предложение. 1) верно 2) неверно
3. Если при изменении цены на учебники на 1% объем продаж изменится на 5%, то спрос на учебники является неэластичным. 1) верно 2) неверно
4. Только капитал и труд являются теми факторами, которые следует учитывать при принятии решений. 1) верно 2) неверно
5. Экономическая прибыль представляет собой неявные издержки. 1) верно 2) неверно
6. В реальной экономике не было и нет рынков, удовлетворяющих всем условиям совершенной конкуренции. 1) верно 2) неверно

ТЕСТ 2

11. Эластичность, показывающая реакцию спроса при значительных изменениях цены – это: а) дуговая; б) точечная; в) перекрестная; г) по доходу; д) единичная. 2
12. Особенностью предложения факторов производства на рынке является то, что: а) научно-технический прогресс снижает потребность в ресурсах; б) любой фактор производства – экономическое благо; в) их предложение растет вслед за спросом на них; г) предложение факторов может меняться произвольно; д) их предложение постоянно. 0
13. В краткосрочный период фирма производит 600 ед. продукции. Средние переменные издержки составляют 4 ден. ед., средние постоянные издержки – 2 ден. ед., выручка фирмы равна 4000 ден. ед. Прибыль составит ____ ден. ед.
а) 1600; б) 400; в) 3992; г) 2800; д) 3600. 2

7. Маржинальные (предельные) издержки – это реальная сумма издержек, в которую обходится изготовление каждой дополнительной единицы продукции. 1) верно 2) неверно

8. Суждение, что рост спроса на цветы в канун 8 Марта приводит к повышению цен на них, является отражением позитивной экономической науки. 1) верно 2) неверно

9. Американская модель смешанной экономики характеризуется сильной социальной политикой, ориентированной на сокращение имущественного неравенства за счет перераспределения национального дохода в пользу наименее обеспеченных слоев населения. 1) верно 2) неверно

10. Рынок продавцов характеризуется тем, что на нем спрос превышает предложение. 1) верно 2) неверно

9

14. В каком из перечисленных случаев закон спроса не действует?

- а) при ажиотажном спросе на модные товары;
- б) изменения в доходах населения;
- в) изменения в структуре населения;
- г) изменение цен на другие товары;
- д) в конце рабочего дня магазина.

15. Ценовая дискриминация подразумевает:

- а) повышение цен производителем под влиянием инфляции;
- б) продажу одной и той же продукции, произведенной с одинаковыми затратами, по разным ценам разным покупателям;
- в) перекладывание налогов на покупателей;
- г) повышение цен на товары более высокого качества;
- д) различия в зарплате по признаку пола.

16. Общественные блага характеризуются _____ в потреблении.

- а) исключаемостью, неконкурентностью и неделимостью;
- б) неисключаемостью, неконкурентностью и неделимостью;
- в) исключаемостью, конкурентностью и делимостью;
- г) неисключаемостью, конкурентностью и неделимостью;
- д) исключаемостью, неконкурентностью и делимостью.

17. Отличительным признаком олигополии является:

- а) функционирование на рынке только одного продавца;
- б) большое количество конкурирующих фирм с дифференцированным товаром;
- в) большое количество конкурирующих фирм с однородным товаром;
- г) крайне ограниченный различными барьерами вход в отрасль;
- д) свободный приток в отрасль новых капиталов.

18. Методом ценовой конкуренции не является:

- а) совершенствование внешнего вида продукции;
- б) внедрение системы послепродажного обслуживания;
- в) проведение агрессивной рекламной кампании;
- г) применение системы скидок к цене товара;
- д) транспортировка товара покупателем за счет продавца.

19. Если с увеличением размера фирмы объем выпуска растет быстрее издержек и издержки на единицу продукции снижаются, то наблюдается:

- а) постоянный эффект масштаба;
- б) отрицательный эффект масштаба;
- в) экономия на масштабе производства (положительный эффект масштаба);
- г) единственный эффект масштаба;
- д) экономия на разнообразии.

20. На рынке представлено 4 покупателя. Индивидуальный спрос каждого описывается функцией: $Q_d = 150 - 2P$. Определите, при какой величине рыночного спроса его неэластичность составит (-2):

- а) 600;
- б) 500;
- в) 200;
- г) 300;
- д) 100.

21. Примерами первичной деятельности являются:

- а) рекламные объявления в газете;
- б) приготовление пищи в домашних условиях;
- в) предоставление государством пособий по безработице;
- г) закупки государством военной техники;
- д) сдача квартир студентам вуза.

22. В отрасли существует 4 фирмы. Каким путем фирма-олигополист сможет максимизировать прибыль?

- а) повышением цен на свою продукцию;
- б) улучшением качества своих товаров;
- в) активной рекламной политикой;
- г) снижением цен на свою продукцию;
- д) разработкой явного или неявного соглашения о совместной ценовой политике с другими фирмами этой же отрасли.

23. Средние общие издержки на продукцию фирмы «А» составляют 135 у. е. за 1 шт., а средние переменные издержки – на уровне 115 у. е. за 1 шт. Фактические цены на рынке установились на уровне 130 у. е. за 1 шт.

Выберите все верные утверждения:

- а) при фактической цене 130 у. е. за 1 шт. фирма «А» работает с убытком;
- б) фирма «А» должна немедленно прекратить производство;
- в) фирме «А» не следует продолжать работу в долгосрочном периоде;
- г) при фактической цене 130 у. е. за 1 шт. фирма «А» получает прибыль;
- д) фирме «А» целесообразно продолжать работу в краткосрочном периоде.

24. Какие факторы повышают эластичность спроса по цене? Выберите все верные утверждения:

- а) небольшая доля расходов на конкретный товар в бюджете покупателя;
- б) высокая доля расходов на конкретный товар в бюджете покупателя;
- в) наличие товаров-заменителей (субститутов);
- г) большая длительность периода;
- д) уникальность продукта.

25. Что произойдет на рынке льняной одежды в результате двух одновременных событий: усиления моды на эти изделия и повышения цен производителями льняной ткани?

Выберите все подходящие варианты, предполагая, что рынок описывается типичной моделью спроса и предложения (кривая спроса имеет отрицательный наклон, кривая предложения имеет положительный наклон):

- а) в новой точке равновесия однозначно повысится объем продаж;
- б) в новой точке равновесия цена на льняную одежду однозначно вырастет;
- в) предложение льняной одежды вырастет;
- г) спрос на льняную одежду вырастет;
- д) в новой точке равновесия однозначно снизится объем продаж.

26. Рост цены на картофель привел к тому, что малообеспеченные слои населения стали покупать его больше. Укажите все верные утверждения:

- а) проявляется парадокс Гиффена;
- б) наблюдается эффект Веблена;
- в) картофель для малообеспеченных слоев населения является inferiorным благом;
- г) в данном случае эффект дохода сильнее эффекта замены;
- д) эффекты дохода и замены действуют в одном направлении.

27. Укажите все события, которые (при прочих равных условиях) могут привести к укреплению рубля относительно иностранных валют:

- а) увеличение потока иностранных туристов в Россию;
- б) повышение инвестиционной привлекательности экономики России на мировом рынке;
- в) увеличение объема импорта;
- г) падение мировых цен на нефть;
- д) сокращение предложения иностранной валюты за счет увеличения золотовалютных резервов ЦБ РФ.

12

ТЕСТ 4

28. Что из перечисленного ниже имеет отношение 1) к домашним хозяйствам, 2) к фирме, 3) к государству? Соотнесите варианты, отмеченные буквами с субъектами экономики, обозначенными цифрами.

- а) текущий счет физического лица в банке, расходный на личное потребление;
- б) индивидуальное фермерское хозяйство;
- в) чиновник министерства;
- г) биржа металлов;
- д) профессорско-преподавательский состав государственного высшего учебного заведения;
- е) бюджет семьи;
- ж) текущий счет предприятия в банке;
- з) арендатор земли;
- и) выпускник вуза, ищущий работу.

1) е, а, з, б
2) м, и, и
3) в, г, и

29. Какие из перечисленных характеристик относятся

- 1) к совершенной конкуренции,
- 2) к олигополии,
- 3) к монополии?

Соотнесите варианты, отмеченные буквами с субъектами экономики, обозначенными цифрами.

- а) отсутствие барьеров для входа на рынок
- б) минимальное значение индекса Херфиндала-Хиршмана
- в) на рынке представлен уникальный продукт
- г) огромное количество фирм, ничтожная рыночная доля каждой фирмы
- д) высокие барьеры для входа на рынок
- е) на рынке действует одна фирма
- ж) стратегическое поведение фирм, действующих на рынке

1) а, б, в
2) г, д, ж
3) е, з, и

30. Соотнесите понятия и определения:

- 1) Товары-комплементы (взаимодополняющие)
- 2) Товары-субституты
- 3) Inferiorный товар
- 4) Пределный продукт

- а) товар, спрос на который падает при увеличении дохода;
- б) два товара являются такими, если при увеличении цены на один из них, спрос на второй снижается;
- в) два товара являются такими, если при увеличении цены на один из них, спрос на второй так же растёт;
- г) прирост общего объема выпуска при использовании дополнительной единицы переменного фактора.

1) б
2) в
3) а
4) г

5

164-136-300-44 10 макс

ЗАДАЧА 1 - 5 баллов
для муниципального этапа
Всероссийской олимпиады школьников
по основам экономики для учащихся 10-11 классов

На решение задач отводится 120 минут
Всего за задачи - 100 баллов

№ задачи	1	2	3	4	5	6
Кол-во баллов	5	10	15	20	25	25

ЗАДАЧА 1 - 5 баллов

Инвестор вложил в проект 300 тыс. руб., рассчитывая через 3 года оккупить его, ожидая, что ежегодный доход будет постоянным, а средний банковский процент будет равен 10%. Выберите минимально присвоенный для инвестора уровень ежегодного дохода по проекту из предложенных: 100 тыс. руб.; 120 тыс. руб.; 140 тыс. руб.; 160 тыс. руб.

Если после каждого года полученные доходы он будет вкладывать деньги в банк (средняя ставка - 10% (за год)), то т.е. до конца 3 лет

1) $S_1 = 100$
 $S_3 = 100 \cdot 1,2 + 100 \cdot 1,2 + 100 = 340$
 $= 240 + 100 = 340 > 300$

2) $S_2 = 120$
 $S_3 = 120 \cdot 1,2 + 120 \cdot 1,2 + 120 = 372$
 больше, и ежегодные выплаты больше 300 -

Ответ: 100 тыс. руб.



4) Постоянные издержки фирмы составляют 100 000 руб., а средние валовые издержки при производстве 20 000 шт. - 12 руб./шт. Рассчитано, что при дальнейшем расширении производства данной продукции предельные издержки составят:

Выпуск, шт	Предельные издержки, руб/шт
20 000	-
25 000	9,1
30 000	11,5
40 000	16,2

ЗАДАЧА 2 - 10 баллов

Рассчитайте средние общие (валовые) издержки и средние переменные издержки при объеме производства 40 000 шт.

2) Функция спроса на продукт монополиста $Q=12-P$, а функции общих издержек $TC=2+6Q+Q^2$. При какой цене прибыль монополиста будет максимальной?

1) $FC = 100000$
 $MC(20000) = 12$
 $MC = \frac{TC}{Q} \Rightarrow 12 = \frac{TC}{20000} \Rightarrow TC = 240000$

$VC(20000) = 240000 - 100000 = 140000$
 $MC_n = \frac{TC_n - TC_{n-1}}{Q_n - Q_{n-1}}$
 $MC = \frac{TC}{Q} = \frac{140000}{20000} = 7$

$Ave(40000) = \frac{TC(40000)}{40000} = \frac{100000 + 240000}{40000} = 8,5$
 $MC_n = \frac{TC_n - TC_{n-1}}{Q_n - Q_{n-1}}$
 $MC = \frac{TC}{Q} = \frac{100000 + 240000}{40000} = 8,5$

2) $MR = (12 - Q)Q = (12Q - Q^2)$
 $MR = 12Q - Q^2$
 $MC = 2Q + 6$
 $MR = MC \Rightarrow 12Q - Q^2 = 2Q + 6$
 $10Q - Q^2 = 6$
 $Q^2 - 10Q + 6 = 0$
 $Q = 12 - 1,5 = 10,5$
 $P = 12 - 1,5 = 10,5$

$MR = MC$
 $12 - 2Q = 2Q + 6$
 $6 = 4Q$
 $Q = 1,5$
 $P = 12 - 1,5 = 10,5$

Ответ: 10,5 = P*

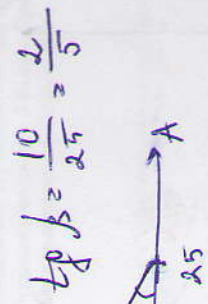
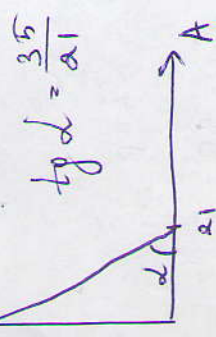


OC - opportunity costs (альтернативные издержки)

ЗАДАЧА 3 - 15 баллов

Страна А может произвести 35 компьютеров и 21 автомобиль, а страна В - 10 компьютеров и 25 автомобилей. Определите какая страна или страны имеют абсолютные и сравнительные преимущества в производстве компьютеров и автомобилей. Выгодно ли каждой из стран что-то закупать друг у друга?

Цифрами КПВ кандай у стран:
Страна А К - компьютеры
А - автомобили



Абсолютное преимущество в производстве компьютеров имеет страна А, в производстве автомобилей - страна В.

то есть на кандай у стран:

Страна А:
 $OC(1 \text{ ед. К}) = \frac{21}{35} \text{ ед. А}$
 $OC(1 \text{ ед. А}) = \frac{35}{21} \text{ ед. К}$

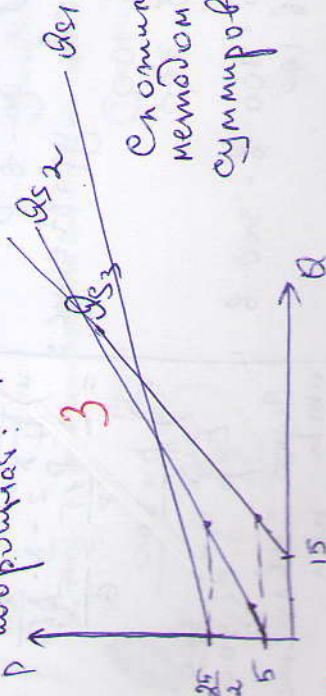
Страна В:
 $OC(1 \text{ ед. К}) = \frac{25}{10} \text{ ед. А} = 2.5 \text{ ед. А}$
 $OC(1 \text{ ед. А}) = \frac{10}{25} \text{ ед. К} = \frac{2}{5} \text{ ед. К}$

Страна А имеет сравнительное преимущество в производстве компьютеров, В имеет сравнительное преимущество в производстве автомобилей. Если страны будут производить (А - только К.) и обмениваться (Б - только А.), на их основе будут производиться товары (Б - только А.), тогда обмен будет выгоден. $\frac{2}{5} \leq P < \frac{35}{21}$ (8 ед. К), то торговля будет взаимовыгодна.

ЗАДАЧА 4 - 20 баллов

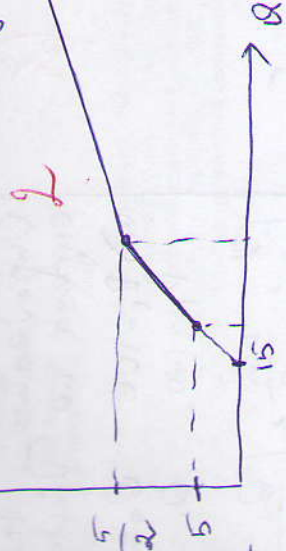
На рынке присутствуют три продавца. Индивидуальные предложения каждого описываются следующими уравнениями: $Q_1 = -50 + 4P$; $Q_2 = -10 + 2P$; $Q_3 = 15 + P$. Определите уравнение рыночного предложения. Проллестируйте графически кривые индивидуального и рыночного предложения. Какой будет величина рыночного предложения при уровне цен: 2, 10 и 20.

Цифрами продавцы индивидуальных кривых предложения в одной системе координат:



Сложим эти кривые методом пропорционального суммирования!

$$Q_{\text{совм.}} = \begin{cases} 15 + P, & 0 \leq P \leq 5 \\ 3P + 5, & 5 \leq P \leq \frac{25}{2} \\ 7P - 45, & P \geq \frac{25}{2} \end{cases}$$



- 1) при $P = 2$ продаст только третий $Q_3 = 17$ 3+6
- 2) при $P = 10$ продаст третий и второй $Q_3 = 35$
- 3) при $P = 20$ продаст все:

164-136-500-44 10 класс

(20)

6

2

3+6

продаст все:

ЗАДАЧА 6 – 25 БАЛЛОВ

CS - by number

PS-hymeneal

Кривая рыночного спроса описывается функцией: $Q_d = 150 - 2P$, а кривая рыночного предложения: $Q_s = -30 + 4P$. Государство установило фиксированную цену на уровне 20. На сколько единиц уменьшится объём продаваемого на рынке товара? Определите изменение излишков покупателей* и продавцов** после установления фиксированной цены? Проиллюстрируйте каждую ситуацию (то и после государственного вмешательства) графически.

* излишек покупателя – дополнительная полезность покупателя, получаемая в результате того, что фактическая цена на рынке ниже той, которую они готовы были заплатить;

** излишек продавца – дополнительный доход продавца, полученный в результате того, что фактическая цена выше той, по которой они были готовы продавать.

bitate
toto,

Do re-breuerterla:

$$150 - 2P = -30 + 4P$$
$$CE = \frac{80 \cdot 45}{2} = 1800$$
$$PS_1 = \frac{(30 - \frac{20}{5})80}{2} = \frac{45}{2} \cdot 45 \quad (2)$$

$\frac{1}{10} = \frac{1}{10}$

CS vymezení ne
denování vpraven:

100

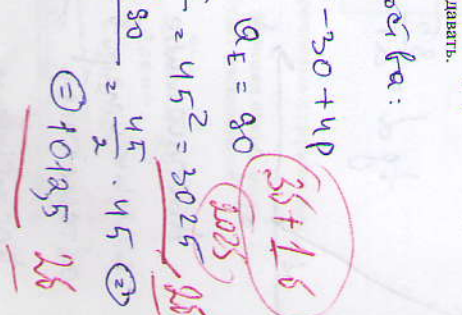
to encourage in the
unpleasant way

15. (1)

$$\Delta PS = 10125 - 5000 = 5125$$
$$+ 50.10 + 01.09 + 10.50$$

100-60 years old very rare
patience:
↓
(20)
CS increased in
benign hypertension:
(ex. sp. hypertension).

PS: ϵ diverges as $m \rightarrow \infty$

$$PS_2 = \frac{(20 - 7,5) \cdot 90}{2} = \frac{12,5 \cdot 90}{2} = 12,5 \cdot 45 =$$
$$CS_2 \approx CS_1 + 50.10 + \frac{10.40}{2} = 110.50$$


PS - hygiene important