

КТ-027

**Критерии оценки творческих проектов на муниципальном этапе
по направлению «Культура дома, дизайн и технологии»**

Критерии оценки проекта			кол-во баллов	по факту
Пояснительная записка 15 баллов	1	Общее оформление: (ориентация на ГОСТ 7.32-2001 Международный стандарт оформления проектной документации) (0,5 балла)	0-0,5	0,5
	2	Качество исследования	4,5	3,5
	2.1	Наличие актуальности и обоснование проблемы в исследуемой сфере: (да - 0,5; нет - 0)	0/0,5	
	2.2	Формулировка темы, целей и задач проекта; (сформулированы полностью - 0,5; не сформулированы - 0)	0/0,5	
	2.3	Определение (выбор) объекта и предмета исследования: (да - 0,5; нет - 0)	0/0,5	
	2.4	Сбор информации по проблеме (проведение маркетингового исследования для выявления спроса на проектируемый объект труда); (да - 0,5; нет - 0)	0/0,5	
	2.5	Предпроектное исследование: анализ исторических прототипов и современных аналогов; (да - 0,5; нет - 0)	0/0,5	
	2.6	Предложения решения выявленной проблемы. Авторская концепция проекта. Выбор оптимальной идеи (да - 0,5; нет - 0)	0/0,5	
	2.7	Описание проектируемого материального объекта (да - 0,5; нет - 0)	0/0,5	
	2.8	Применение методов проектирования и исследования анализируемой проблемы и знание процедур их проведения (умеет применять - 1, не умеет применять - 0)	0/1	
	3	Креативность и новизна проекта	4,5	2,5
	3.1	Оригинальность предложенных идей: — форма и функция изделий: соответствие перспективным тенденциям моды, назначение, авангардность, креативность, следование традициям и т.д.; — конструкция: универсальность, эргономичность, оригинальность, легкость и т. д; — колористика: соответствие актуальным тенденциям моды, интересное тональное и цветовое решение, пропорциональное соотношение цветов, значение и символика цвета в представленных объектах и т.д.; (да - 2; нет - 0)	0/2	
	3.2	Новизна и уникальность проекта по различным критериям (разработка и изготовление авторских полотен; роспись тканей по авторским рисункам; разработка новых техник изготовления; оригинальное применение различных материалов; использование нетрадиционных материалов и авторских технологий и т.д.); (да - 1; нет - 0)	0/1	
	3.3	Значимость проекта (да - 1,5; нет - 0)	0/1,5	
	4	Разработка технологического процесса	5,5	3,5
	4.1	Выбор технологии изготовления, вида и класса технологического оборудования и приспособлений (есть ссылки или описание - 0,5, нет - 0)	0/0,5	
	4.2	Качество эскизов, схем, чертежей, технологических карт (уровень графической подачи с использованием компьютерных программ или от руки, но по ГОСТ) (да - 1; нет - 0)	0/1	
	4.3	Соответствие чертежей ГОСТ представленным моделям (соответствует - 0,5 не соответствует - 0)	0/0,5	
	4.4	Применение знаний методов дизайнерской работы в соответствующей индустрии (умеет применять - 1, не умеет применять - 0)	0/1	
	4.5	Экологическая оценка готового изделия и процесса его производства (да - 1; нет - 0)	0/1	
	4.6	Экономическая оценка производства или изготовления изделия (да - 1; нет - 0)	0/1	

й)

ая нить по
ел.

7. Проложить отделочные строчки, ширина шва 1-2 мм. Длина строчек 5 см.					
8. Удалить нитки сметывания складки. ВТО складки.					

Время на выполнение практической части – 120 мин.

	4.7	Умение анализировать результаты исследования, у обобщения; предложения по внедрению (умеет - 0,5, не умеет - 0)		
Оценка изделия 22 балла	5	Дизайн продукта творческого проекта	22	19
	5.1	Новизна и оригинальность продукта, его художественная выразительность (яркая индивидуальность созданного образа, сила эмоционального воздействия конкурсного изделия (комплекта) (оригинально - 2, стереотипно - 0)	0/2	
	5.2	Композиция проектируемого объекта (внешняя форма, конструкция, колористика, декор / художественное оформление) (целостность - 4; не сбалансированность - 0)	0/4	
	5.3	Гармония, эстетика, стиль изделия и его соответствие концепции (да - 2; нет - 0) 0/2	0/2	
	5.4	Качество изготовления и эргономика представляемого изделия (качественно - 3, требуется незначительная доработка - 1, не качественно - 0)	0/1/3	
	5.5	Товарный вид, соответствие модным тенденциям, подача /представление изделия или объекта исследования (соответствует полностью - 2; не соответствует - 0)	0/2	
	5.6	Рациональность или трудоемкость создания продукта, сложность и новизна конструкции изделия; многофункциональность и вариативность демонстрируемого изделия; оригинальность декора; авторский материал (от 1 до 3 баллов)	1-3	
	5.7	Практическая, социальная или иная (научная, патриотическая, художественная, технологическая и др.) значимость (да - 1; нет - 0)	0/1	
	5.8	Перспективность внедрения результатов творческого проекта (научного исследования, модели изделия, арт-объекта или коллекции в производство; патентование полезной модели или оригинальной технологии изготовления) (да - 2; нет - 0)	0/2	
	5.9	Конкурентоспособность спроектированной модели (да - 1; нет - 0)	0/1	
Оценка защиты проекта 13 баллов	6	Процедура презентации проекта	13	12
	6.1	Регламент презентации (деловой этикет и имидж участника во время изложения материала; соблюдение временных рамок защиты) (3 балла)	0-3	
	6.2	Качество подачи материала: культура речи, четкость, конкретность и логика изложения проблемы исследования (2 балла)	0-2	
	6.3	Понимание сути задаваемых вопросов и аргументированность ответов (3 балла)	0-3	
	6.4	Использование знаний вне школьной программы (2 балла)	0-2	
	6.5	Владение понятийным профессиональным аппаратом по проблеме (1 балл)	0-1	
	6.6	Соответствие содержания выводов содержанию цели и задач, конкретность выводов (соответствует полностью - 0,5; не соответствует - 0)	0/0,5	
	6.7	Способность проявлять самостоятельные оценочные суждения (0,5 балла)	0-0,5	
	6.8	Качество электронной презентации (0,5 балла)	0-0,5	
	6.9	Оригинальность представления (0,5 балла)	0-0,5	
Итого			50	48

KT-027

Практическая работа по технол
для учащихся
«Обработка б

Максимальный балл – 20

Материалы и инструменты: лоскут х/б
ширине лоскута), ножницы, нитки, игла, ли

Инструкционная карта «

Последовательность выполнения работы
1. Прочертить 3 параллельных линии с изнаночной стороны ткани, в центре образца на расстоянии 5 см одну от другой.
2. Сложить ткань пополам по центральной линии изнаночной стороной вовнутрь.
3. Сметать складку по лицевой стороне по намеченным линиям.
4. Стачать складку до середины ширины лоскута. В начале и в конце строчки выполнить закрепки 0,7 -1,0 см.
5. Удалить нитки сметывания складки на уровне стачивания.
6. Припуски складки разложить на обе стороны симметрично, а затем разутюжить.
7. Проложить отделочные строчки, ширина шва 1-2 мм. Длина строчек 5 см.
8. Удалить нитки сметывания складки. ВТО складки.

Время на выполнение практической час

**Муниципальный этап всероссийской олимпиады школьников по технологии
2019-2020 учебный год
«Культура дома, дизайн и технологии»**

8-9 класс

Код:

КТ-024

Моделирование швейного изделия

Баллы:

12

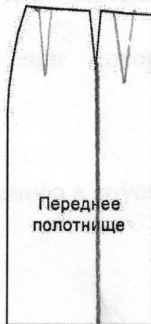
Максимальное количество баллов – 20

«Моделирование прямой юбки»

Задание:

1. Внимательно прочитай описание модели прямой юбки и рассмотри эскиз.
2. Выяви различия между базовой моделью юбки и предложенной моделью.
3. В соответствии с эскизом модели внеси изменения на основу чертежа и обозначь свои действия по моделированию на базовой модели. Используй для этого условные обозначения (стрелки, значки, слова).
4. Перенеси линии полученного фасона на шаблон из цветной бумаги.
5. Изготовьте из цветной бумаги детали выкройки для раскладки на ткани.
6. Аккуратно наклейте детали выкройки в столбец таблицы «Выполнение моделирования».
7. Нанесите на детали выкройки необходимые надписи для раскроя.
8. Проверьте правильность оформления своей работы.

Время на выполнение практической части по моделированию – 30 мин.

Эскиз и описание модели	Нанесение на чертёж основы новых линий фасона	Выполнение моделирования
 <p>Описание модели Юбка женская, повседневная, из костюмной ткани, прямого силуэта, с притачным поясом и с застежкой на тесьму-молнию в среднем шве заднего полотнища юбки и на петлю и пуговицу по концам пояса сзади. На переднем полотнище юбки имеются две встречные складки, расположенные на талиевых вытачках. Заднее полотнище с талиевыми вытачками и средним швом.</p>	 <p>Переднее полотнище</p>  <p>Заднее полотнище</p>	 <p>Линия Бокс Переднее полотнище</p>  <p>Линия Бокс Линия талия Заднее полотнище</p>

16

**Муниципальный этап всероссийской олимпиады школьников по технологии
2019-2020 учебный год
«Культура дома, дизайн и технологии»**

Код:

8-9 класс

Баллы:

KT-027

Теоретическая часть

25

Задания в тестовой форме

Максимальное количество баллов 35 (24 вопроса оценивается по одному баллу за каждый правильный ответ + 11 баллов за творческое задание). Задание считается выполненным, если в нём не допущено ни одной ошибки. Наличие лишнего ответа также считается ошибкой.

Время на выполнение теоретической части – 60 мин.

— 1. Выбери правильный ответ.

Это русский пирог с начинкой из курятины или индюшатины. Был распространен в южной России, особенно среди донского или кубанского казачества. Традиционно он считался блюдом, которое подносили на праздничные мероприятия.

- | | |
|-----------|--------------|
| 1) рулет | 3) расстегай |
| 2) курник | 4) кулебяка |

— 2. Выбери правильный ответ.

Что такое пассерование?

- ① кратковременная обработка продуктов горячей водой или паром с целью облегчения их дальнейшей механической обработки или для удаления горечи
- 2) комбинированный способ тепловой обработки, заключающийся в нагревании продукта в жаровочном шкафу для доведения его до готовности с образованием поджаристой корочки
- 3) способ тепловой обработки, при котором продукт нагревают с небольшим количеством жира до размягчения.

+ 3. Выбери правильный ответ.

Блюдо из небольших кусочков тушеного в соусе мяса — это:

- | | |
|-------------|------------|
| 1) Котлета | 4) шницель |
| 2) отбивная | 5) рагу |
| 3) антрекот | 6) зразы |

— 4. Выбери правильный ответ.

При нехватке этого витамина у человека развивался рахит?

- | | |
|------|------|
| 1) A | 4) D |
| 2) B | 5) E |
| 3) C | |

+ 5. Выбери правильные ответы.

Блюдо, которое обязательно подают на обед:

- | | |
|--------------|------------------|
| ① суп | 5) яичница |
| 2) каша | 6) мясо заливное |
| 3) винегрет | 7) студень |
| 4) бутерброд | 8) сырники |

- 1) социальное желание иметь что-либо в семье
 + 2) совокупность всех расходов и доходов
 3) всё, чем располагает семья

15. Запиши правильный ответ.

+ Что означает этот знак по уходу за одеждой?

Ответ не отбеливать



+ 16. Выбери правильный ответ.

Какие лампы требуют специальной утилизации?

- 1) люминесцентные
 2) светодиодные
 3) накаливания

— 17. Выбери правильный ответ.

В соответствии с формулой «хочу» - «могу» - «надо» определите рациональную последовательность действий для выбора профессии... 1 2 3

- 1) выяснить свои профессиональные интересы, склонности и способности
 2) изучить выбранную профессию
 3) узнать какие профессии требуются на рынке труда в городе, области

+ 18. Выбери правильный ответ.

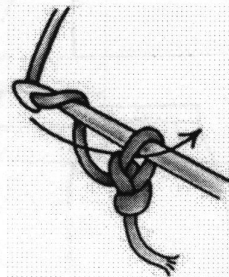
Реклама это - :

- 1) информация о чем-либо
 2) информация о продаже товара
 3) информация, направленная на привлечение внимания к какому-либо объекту

+ 19. Выбери правильный ответ.

Какой прием вязания представлен на рисунке?

- 1) вязание крючком столбика без накида
 2) вязание крючком воздушной петли
 3) вязание крючком цепочки из воздушных петель
 4) вязание крючком столбика с одним накидом



+ 20. Выбери правильный ответ.

На окне, выходящем на юг, желательно разместить:

- 1) плющ
 2) традесканцию
 3) фикус
 4) кактус

— 21. Выбери правильный ответ.

Это элемент старинной русской женской одежды, который носили и в будние дни и в праздники. Его называли «запона», «навершник», «завеска». Его надевали поверх рубахи, он закрывал одежду женщины только спереди. Это была самая декоративная, богато украшенная часть женского русского костюма.

Ответ летник



+ 22. Запиши две профессии, которые относятся к типу «Человек – техника».

Ответ: авто-механик, электрик

23. Выбери правильный ответ.

Первые две цифры штрихового кода потребительского товара обозначают:

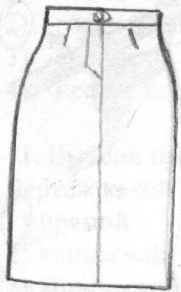
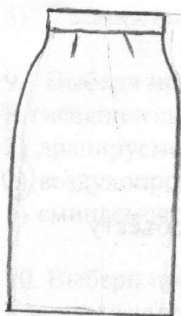
- 1) предприятие - изготовителя
- 2) страну изготовления товара
- 3) наименование товара
- 4) контрольные цифры

24. Запиши два примера автомобильного пассажирского транспортного средства.

Ответ: такси, маршрутка

25. Творческое задание.

Нарисуй модель юбки делового стиля. Опиши модель: вид конструкции юбки, длина юбки, вид и расположение застежки, наличие и расположение дополнительных и декоративных деталей (воланы, складки, оборки, карманы, хлястики, паты, и т.д.), вид отделки.



Юбка прямого силуэта.
Верх юбки обработан притачным поясом.
Вытачки на передней и задней половинке.
Молния уходит в средний шов спинки.
Застежка сзади на петлю пуговицы.
Ткань: шерстяная

**Карта пооперационного контроля
качества выполнения практической работы
учащимися 8-9 классов
«Обработка бантовой складки»**

№ п/п	Критерии оценки	К-во баллов	Кол-во баллов, выставленных членами жюри	Номер участника
1.	Правильная организация рабочего места, наличие спец.одежды	1	1	КТ 0-27
2.	Определение лицевой стороны ткани	1	1	
3.	Разметка выполнена ровно, согласно заданным параметрам	2	1	
4.	Стачной шов ровный, имеются закрепки в начале и конце строчки	2	1	
5.	Сметка удалена полностью	2	1	
6.	Ширина складки одинакова по всей ее длине	2	1	
7.	Припуски складки разложены на обе стороны симметрично	2	1	
8.	Ширина отделочных строчек 1-2 мм	2	1	
9.	Отделочные строчки ровные и аккуратные	2	1	
10.	Имеются закрепки в начале и в конце отделочных строчек	2	1	
11.	Качество влажно-тепловой обработки	1	1	
12.	Соблюдение правил безопасности труда	1	1	
Итого:		20	12	

Председатель

Члены жюри: