

Муниципальный этап всероссийской олимпиады школьников по технологии
2019-2020 учебный год
«Культура дома, дизайн и технологии»

Код:

BT-039

10-11 класс

Баллы:

Теоретическая часть

17 28

Задания в тестовой форме

Максимальное количество баллов 35 (24 вопроса оценивается по одному баллу за каждый правильный ответ + 11 баллов за творческое задание). Задание считается выполненным, если в нём не допущено ни одной ошибки. Наличие лишнего ответа также считается ошибкой.

Время на выполнение теоретической части – 60 мин.

1. Запиши правильный ответ.

Русское название пасхального хлеба

кулич

2. Выбери правильный ответ.

По способу приготовления супы классифицируют:

- 1) горячие и холодные
- ☒ 2) заправочные, прозрачные, пюреобразные
- 3) на бульонах, на молоке, на овощных отварах
- 4) на фруктовых отварах, горячие, пюреобразные

3. Выбери правильный ответ.

Чай – это листья вечнозеленого чайного куста, прошедшие специальную обработку. Получаемый напиток повышает бодрость и улучшает пищеварение. Какая страна является родиной чая?

- 1) Эфиопия
- 2) Индонезия
- 3) Китай
- ☒ 4) Индия
- 5) Япония

4. Выбери правильный ответ.

Уменьшение размеров ткани под действием тепла и влаги называется:

- 1) водоупорность
- 2) прочность
- ☒ 3) усадка
- 4) драпируемость

5. Выбери правильный ответ.

Желе содержит глицерин, который положительно влияет на ...

- ☒ 1) сердечно-сосудистую систему
- 2) суставы, поврежденные кости и хрящи
- 3) пищеварительную систему
- 4) нервную систему
- 5) иммунитет

+ 6. Выбери правильный ответ.

Метод конструирования, в котором создание модели одежды и получение разверток ее деталей осуществляются путем макетирования изделия на фигуре человека или на манекене, называется

- 1) пропорционально-расчетный
- 2) расчетно-аналитический
- 3) расчетно-графический
- ④ муляжный
- 5) инженерный

+ 7. Выбери правильный ответ.

Направление долевой нити совпадает:

- ① с направлением кромки ткани
- 2) с направлением рисунка ткани
- 3) с направлением ворса ткани

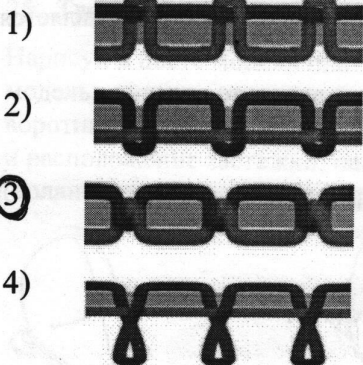
+ 8. Выбери правильный ответ.

Условный номер ниток характеризует их:

- 1) состав
- ② толщину
- 3) длину намотки

+ 9. Выбери правильный ответ.

На каком рисунке представлена качественно выполненная машинная строчка?



— 10. Выбери правильный ответ.

Как называется технологическая операция соединения воротника с горловиной?

- 1) дублирование 2) втачивание ③ стачивание

+ 11. Выбери правильный ответ.

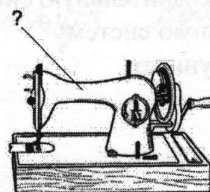
Какой шов выполняется одной машинной строчкой?

- ① вподгибку с открытым срезом 2) двойной 3) запошивочный

— 12. Запиши правильный ответ.

Как называется часть швейной машины, указанная на рисунке знаком вопроса?

Ответ основная



+ 13. Выбери правильный ответ

Для создания эскиза размер детали или изделия определяют:

- 1) с помощью простой линейки
- 2) с помощью мягкой сантиметровой ленты
- 3) с помощью линейки закройщика
- 4) на глаз

+ 14. Выбери правильный ответ.

Бизнес-план - это:

- 1) обоснование основных шагов в целях реализации проекта
- 2) всестороннее рассмотрение результатов экономической деятельности
- 3) финансовый отчет фирмы
- 4) бланки с отметкой о количестве приобретенной продукции
- 5) облигация правительственного займа

+ 15. Выбери правильный ответ

Что означает знак на маркировке изделия, представленный на рисунке?

- 1) стирка запрещена
- 2) ручная стирка при температуре 30-40°
- 3) щадящая стирка в прохладной воде нейтральными моющими средствами



+ 16. Выбери правильный ответ

Совокупность признаков, отличающих разные направления в отделке, оформлении, мебелировке и декорировании помещений определяют:

- 1) стиль
- 2) планировку
- 3) дизайн
- 4) интерьер

+ 17. Выбери правильный ответ.

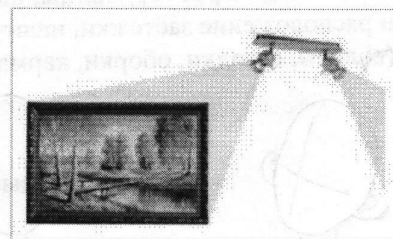
Группа людей, объединенных общей работой, интересами и целями – это

- 1) предприятие
- 2) семья
- 3) трудовой коллектив
- 4) фирма

+ 18. Выбери правильный ответ.

К какому типу относится освещение, представленное на рисунке?

- 1) местное
- 2) общее
- 3) комбинированное
- 4) экспозиционно-акцентирующее



+ 19. Выбери правильный ответ

Совокупность принципов и норм поведения людей по отношению друг к другу и к обществу это:

- 1) религия
- 2) искусство
- 3) наука
- 4) мораль
- 5) образование

+ 20. Выбери все правильные ответы.

Какие потребности называют духовными?

- 1) потребность в жилье
- 2) потребность в достижении лучших профессиональных результатов
- 3) потребность в еде
- 4) потребность в воспроизведении рода
- 5) потребность в уважении

6) потребность в одежде

21. Запиши правильный ответ.

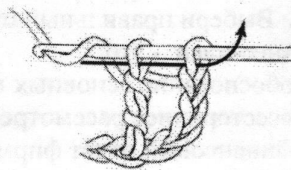
Какой известный вид народного промысла зародился в Вологодской области?

Ответ роспись

22. Выбери правильный ответ.

Какой прием вязания крючком представлен на рисунке?

- 1) вывязывание столбика с двумя накидами
- 2) вывязывание столбика с тремя накидами
- 3) вывязывание соединительного столбика
- 4) вывязывание столбика без накида



23. Выбери правильный ответ.

В выхлопных газах двигателей внутреннего сгорания находятся вещества, которые могут вызвать образование раковых опухолей. Эти вещества называются:

- 1) канцерогенными
- 2) токсичными
- 3) антибактериальными
- 4) наркотическими
- 5) обезболивающими

24. Запиши правильный ответ.

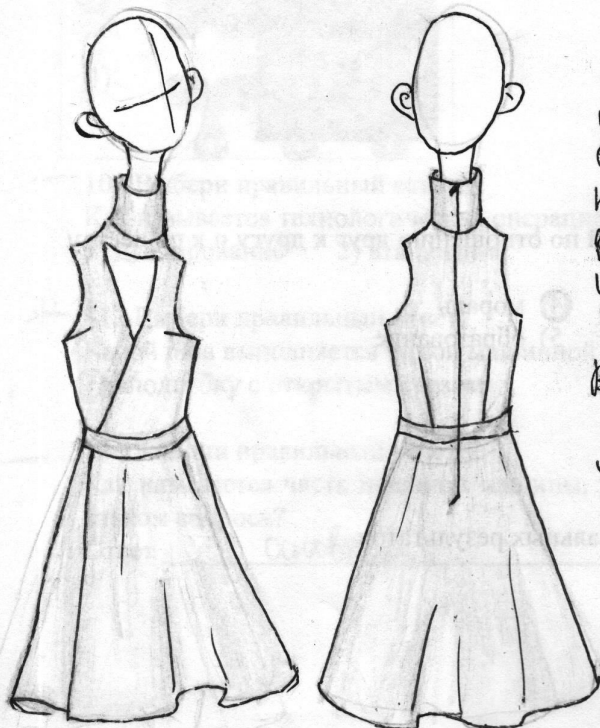
Как называется старинная русская верхняя мужская одежда, представленная на рисунке?

Ответ сюртук



25. Творческое задание.

Нарисуй в цвете модель платья на выпускной вечер для школьницы старших классов. Опиши модель: силуэт, отрезное или неотрезное по линии талии, длина платья, наличие и вид воротника, вырез горловины, наличие и длина рукава, наличие и расположение вытачек, вид и расположение застежки, наличие и расположение дополнительных и декоративных деталей (воланы, складки, оборки, карманы, хлястики, паты, манжеты и т.д.), вид отделки.



Вид спереди

Вид сзади

Модель праздничного платья для выпускного вечера. Выполнена из легкого шифона небесно-голубого цвета. Платье отрезное по талии с нахлестом. В качестве декоративных деталей - воротник стойка и интересный треугольный вырез. Рукав отсутствует. Длина изделия - чуть выше колен. Вытачки расположены сбоку и сзади. Застежка - шнурок на заднем полотнище. Присутствует притачной пояс.

**Карта пооперационного контроля
качества выполнения практической работы
учащимися 10-11 классов
«Обработка верхнего среза кармана фигурной обтачкой»**

№ п/п	Критерии оценки	К-во баллов	Кол-во баллов, выставленных членами жюри	Номер участника
1.	Правильная организация рабочего места, наличие спец.одежды	1	1	BT-039
2.	Соответствие лицевой и изнаночной сторон тканей	1	1	
3.	Качество выполнения надсечек	2	1	
4.	Равномерность ширины обтачки	2	2	
5.	Качество совмещения деталей	2	2	
6.	Качество выполнения шва притачивания обтачки	2	2	
7.	Выполнение закрепок в начале и конце шва (0,5- 0,7 см)	2	2	
8.	Качество отделочных строчек	2	2	
9.	Выполнение закрепок в начале и конце отделочных строчек	2	2	
10.	Отсутствие нитки сметывания	2	2	
11.	Качество влажно-тепловой обработки	1	1	
12.	Соблюдение правил безопасности труда	1	1	
	Итого:	20	19	

Председатель

Члены жюри:

ВТ-039



х изделий)

чкой»

0 мм, дополнительная
ожницы, портновские

гурной обтачкой»
еское изображение



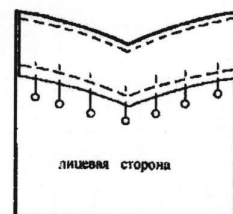
урной обтачкой» расче и сделать надсечки в местах
изгиба шва, не доходя до строчки на 1 мм



3 Обтачку отогнуть на лицевую сторону кармана, шов
выправить, выметать и приутюжить. Проложить
отделочную строчку по лицевой стороне обтачки на
расстоянии 2 мм от верхнего края кармана



4 Карман положить лицевой стороной вверх, подогнуть
необработанный срез обтачки на 5-7 мм и заметать.
Приколоть подогнутый и заметанный край булавками
к карману и приметать его. Вынуть булавки и
притачать шириной шва 2 мм, выполняя закрепки в
начале и в конце строчки. Удалить нитки сметывания.
Выполнить ВТО.



Время на выполнение практической части – 120 мин.

Самоконтроль:

- машинные строчки должны быть ровные и аккуратные;
- ширина выполняемых швов должна соответствовать заданным величинам;
- отсутствие строчек временного назначения;
- наличие машинных закрепок;
- качество ВТО;
- соблюдение правил техники безопасности.

**Муниципальный этап всероссийской олимпиады школьников по технологии
2019-2020 учебный год
«Культура дома, дизайн и технологии»
10-11 класс**

Код:

ВТ-039

Моделирование швейного изделия

Баллы:

16

Максимальное количество баллов – 20

«Моделирование платья с отрезной линией талии»

Задание:

1. Внимательно прочитайте описание модели платья и рассмотрите эскиз.
2. Выяви различия между базовой моделью платья и предложенной моделью. В соответствии с эскизом модели внеси изменения на основу чертежа и обозначь свои действия по моделированию на базовой модели. Используй для этого условные обозначения (стрелки, значки, слова).
3. Перенеси линии полученного фасона на шаблон из цветной бумаги.
4. Изготовьте из цветной бумаги детали выкройки для раскладки на ткани.
5. Аккуратно наклей детали выкройки в столбец таблицы «Выполнение моделирования».
6. Нанеси на детали выкройки необходимые надписи для раскроя.
7. Проверьте правильность оформления своей работы.

Время на выполнение практической части по моделированию – 30 мин.

Эскиз и описание модели	Нанесение на чертёж основы новых линий фасона	Выполнение моделирования
 <p>Описание модели: Платье женское повседневное, приталенного силуэта, без рукавов, отрезное по линии талии с застежкой на тесьму-молния в среднем шве спинки. Прилегающую силуэтную форму изделию обеспечивают формообразующие элементы – (вытачки) на полочке и спинке, а также средний шов спинки. Спереди нагрудная вытачка перенесена на линию горловины. Горловина имеет овальный вырез. Переднее и заднее полотнище юбки по боковым швам расширены к низу.</p>	 <p>① отрезаем по л. талии ② переносим вытачку нагрудную в линию горловины на переднем и заднем полотнище. ③ Расширяем низ юбки по боковым швам на переднем и заднем полотнище.</p>	 <p>сидб перез. колотн. н.ч. переднее полотнище заднее полотнище сидб перез. колотн. н.ч. переднее полотнище заднее полотнище сидб перез. колотн. н.ч. переднее полотнище заднее полотнище</p>

BT-038

**Критерии оценки творческих проектов на муниципальном этапе
по направлению «Культура дома, дизайн и технологии»**

Критерии оценки проекта			кол-во баллов	по факту
Пояснительная записка 15 баллов	1	Общее оформление: (ориентация на ГОСТ 7.32-2001 Международный стандарт оформления проектной документации) (0,5 балла)	0-0,5	0,5
	2	Качество исследования	4,5	
	2.1	Наличие актуальности и обоснование проблемы в исследуемой сфере: (да - 0,5; нет - 0)	0/0,5	0,5
	2.2	Формулировка темы, целей и задач проекта; (сформулированы полностью - 0,5; не сформулированы - 0)	0/0,5	0,5
	2.3	Определение (выбор) объекта и предмета исследования: (да - 0,5; нет - 0)	0/0,5	0,5
	2.4	Сбор информации по проблеме (проведение маркетингового исследования для выявления спроса на проектируемый объект труда); (да - 0,5; нет - 0)	0/0,5	0,5
	2.5	Предпроектное исследование: анализ исторических прототипов и современных аналогов; (да - 0,5; нет - 0)	0/0,5	0,5
	2.6	Предложения решения выявленной проблемы. Авторская концепция проекта. Выбор оптимальной идеи (да - 0,5; нет - 0)	0/0,5	0,5
	2.7	Описание проектируемого материального объекта (да - 0,5; нет - 0)	0/0,5	0,5
	2.8	Применение методов проектирования и исследования анализируемой проблемы и знание процедур их проведения (умеет применять - 1, не умеет применять - 0)	0/1	1
	3	Креативность и новизна проекта	4,5	
	3.1	Оригинальность предложенных идей: — форма и функция изделий: соответствие перспективным тенденциям моды, назначение, авангардность, креативность, следование традициям и т.д.; — конструкция: универсальность, эргономичность, оригинальность, легкость и т.д.; — колористика: соответствие актуальным тенденциям моды, интересное тональное и цветовое решение, пропорциональное соотношение цветов, значение и символика цвета в представленных объектах и т.д.; (да - 2; нет - 0)	0/2	2
	3.2	Новизна и уникальность проекта по различным критериям (разработка и изготовление авторских полотен; роспись тканей по авторским рисункам; разработка новых техник изготовления; оригинальное применение различных материалов; использование нетрадиционных материалов и авторских технологий и т.д.); (да - 1; нет - 0)	0/1	1
	3.3	Значимость проекта (да - 1,5; нет - 0)	0/1,5	1,5
	4	Разработка технологического процесса	5,5	
	4.1	Выбор технологии изготовления, вида и класса технологического оборудования и приспособлений (есть ссылки или описание - 0,5, нет - 0)	0/0,5	0,5
	4.2	Качество эскизов, схем, чертежей, технологических карт (уровень графической подачи с использованием компьютерных программ или от руки, но по ГОСТ) (да - 1; нет - 0)	0/1	1
	4.3	Соответствие чертежей ГОСТ представленным моделям (соответствует - 0,5 не соответствует - 0)	0/0,5	0,5
	4.4	Применение знаний методов дизайнерской работы в соответствующей индустрии (умеет применять - 1, не умеет применять - 0)	0/1	1
	4.5	Экологическая оценка готового изделия и процесса его производства (да - 1; нет - 0)	0/1	1
	4.6	Экономическая оценка производства или изготовления изделия (да - 1; нет - 0)	0/1	1

		...ение анализировать результаты исследования, уровень обоснования; предложения по внедрению (умеет - 0,5, не умеет - 0)	0/0,5	0,5
		5 Дизайн продукта творческого проекта	22	
Оценка изделия 22 балла	5.1	Новизна и оригинальность продукта, его художественная выразительность (яркая индивидуальность созданного образа, сила эмоционального воздействия конкурсного изделия (комплекта) (оригинально - 2, стереотипно - 0)	0/2	2
	5.2	Композиция проектируемого объекта (внешняя форма, конструкция, колористика, декор / художественное оформление) (целостность - 4; не сбалансированность - 0)	0/4	4
	5.3	Гармония, эстетика, стиль изделия и его соответствие концепции (да - 2; нет - 0) 0/2	0/2	2
	5.4	Качество изготовления и эргономика представляемого изделия (качественно - 3, требуется незначительная доработка - 1, не качественно - 0)	0/1/3	3
	5.5	Товарный вид, соответствие модным тенденциям, подача /представление изделия или объекта исследования (соответствует полностью - 2; не соответствует - 0)	0/2	2
	5.6	Рациональность или трудоемкость создания продукта, сложность и новизна конструкции изделия; многофункциональность и вариативность демонстрируемого изделия; оригинальность декора; авторский материал (от 1 до 3 баллов)	1-3	3
	5.7	Практическая, социальная или иная (научная, патриотическая, художественная, технологическая и др.) значимость (да - 1; нет - 0)	0/1	1
	5.8	Перспективность внедрения результатов творческого проекта (научного исследования, модели изделия, арт-объекта или коллекции в производство; патентование полезной модели или оригинальной технологии изготовления) (да - 2; нет - 0)	0/2	2
	5.9	Конкурентоспособность спроектированной модели (да - 1; нет - 0)	0/1	1
	6	Процедура презентации проекта	13	
Оценка защиты проекта 13 баллов	6.1	Регламент презентации (деловой этикет и имидж участника во время изложения материала; соблюдение временных рамок защиты) (3 балла)	0-3	3
	6.2	Качество подачи материала: культура речи, четкость, конкретность и логика изложения проблемы исследования (2 балла)	0-2	2
	6.3	Понимание сути задаваемых вопросов и аргументированность ответов (3 балла)	0-3	3
	6.4	Использование знаний вне школьной программы (2 балла)	0-2	2
	6.5	Владение понятийным профессиональным аппаратом по проблеме (1 балл)	0-1	1
	6.6	Соответствие содержания выводов содержанию цели и задач, конкретность выводов (соответствует полностью - 0,5; не соответствует - 0)	0/0,5	0,5
	6.7	Способность проявлять самостоятельные оценочные суждения (0,5 балла)	0-0,5	0,5
	6.8	Качество электронной презентации (0,5 балла)	0-0,5	0,5
	6.9	Оригинальность представления (0,5 балла)	0-0,5	0,5
		Итого	50	50