

ВСЕРОССИЙСКАЯ ОЛИМПИАДА ШКОЛЬНИКОВ ПО ТЕХНОЛОГИИ

(МУНИЦИПАЛЬНЫЙ ЭТАП)

ТЕОРЕТИЧЕСКИЙ ТУР

Направление «Культура дома, дизайн и технологии»

(возрастная группа 9-11 классы)

Уважаемый участник олимпиады!

Вам предстоит выполнить теоретический тур, состоящий из тестовых и творческих заданий.

Время выполнения заданий теоретического тура - 1 академический час (60 минут).

Работа включает двадцать тестовых заданий. За каждое верно выполненное задание начисляется один балл. Максимальное количество баллов - 20

За творческое задание можно получить до 5 баллов.

Баллы, полученные за все выполненные задания теоретического тура, суммируются.

Максимально возможное количество баллов - 25.

Прочитай рекомендации к выполнению заданий теоретического тура!

Выполнение **тестовых заданий** целесообразно организовать следующим образом:

- не спеша, внимательно прочитайте тестовое задание;
- определите, какой из предложенных вариантов ответа наиболее верный и полный;
- напишите букву, соответствующую выбранному Вами ответу;
- продолжайте, таким образом, работу до завершения выполнения тестовых заданий;
- после выполнения всех предложенных заданий еще раз удостоверьтесь в правильности ваших ответов;
- если потребуется корректировка выбранного Вами варианта ответа, то неправильный вариант ответа зачеркните крестиком, и рядом напишите новый.

Предупреждаем Вас, что:

- при оценке тестовых заданий, где необходимо определить один правильный ответ, 0 баллов выставляется за неверный ответ и в случае, если участником отмечены несколько ответов (в том числе правильный), или все ответы;
- при оценке тестовых заданий, где необходимо определить все правильные ответы, 0 баллов выставляется, если участником отмечены неверные ответы, большее количество ответов, чем предусмотрено в задании (в том числе правильные ответы) или все ответы.

Выполнение **теоретических (письменных, творческих) заданий** целесообразно организовать следующим образом:

- не спеша, внимательно прочитайте задание и определите, наиболее верный и полный ответ;
- отвечая на теоретический вопрос, обдумайте и сформулируйте конкретный ответ только на поставленный вопрос;
- если Вы выполняете задание, связанное с заполнением таблицы или схемы, не старайтесь детализировать информацию, вписывайте только те сведения или данные, которые указаны в вопросе;
- особое внимание обратите на задания, в выполнении которых требуется выразить Ваше мнение с учетом анализа ситуации или поставленной проблемы. Внимательно и вдумчиво определите смысл вопроса и логику ответа (последовательность и точность изложения). Отвечая на вопрос, предлагайте свой вариант решения проблемы, при этом ответ должен быть кратким, но содержать необходимую информацию;
- после выполнения всех предложенных заданий еще раз удостоверьтесь в правильности выбранных Вами ответов и решений.

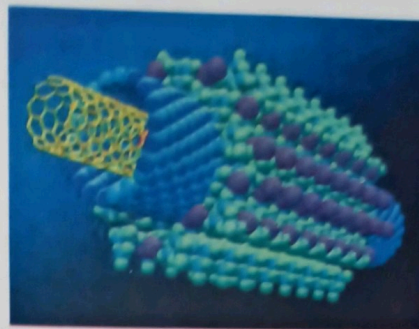
Задание теоретического тура считается выполненным, если Вы вовремя сдадите его членам жюри.

Максимальная оценка - 25 баллов

Общая часть

ТЕОРЕТИЧЕСКИЙ ТУР

- + 1. - это особая область на основе синтеза знаний фундаментальной и прикладной науки и техники, которая представляет собой совокупность методов производства и использования продуктов с заданной атомной и молекулярной структурой через контролируемое манипулирование отдельными частицами - атомами и молекулами.



Ответ: Нано технологии

- + 2. О какой профессии идёт речь в стихотворении.

«Он ведёт раскопки
В поле и на сопке.
И в Сибири выюжной.
И в пустыне южной.
И во всех частях страны
Он предметы старины
Ищет для музеев,
Чтобы ротозей
Заглянули в глубину
Как мы жили в старину...»

Ответ: Археолог

- + 3. Что необходимо сделать для уменьшения загрязнения окружающей среды?

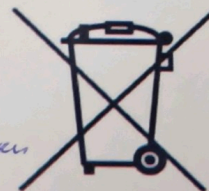
- а) увеличить затраты материалов на производство;
- б) увеличить затраты энергии на производство;
- в) увеличить выпуск продукции;
- г) перерабатывать отходы.

- + 4. Из каких составляющих складывается доход семьи? Напишите три компонента.

Ответ: заработная плата, пенсия, стипендия

- + 5. На упаковке некоторых товаров встречается такой знак: Что он обозначает? Приведите пример изделия, на упаковке которого должен присутствовать этот знак.

Ответ: Нельзя выбрасывать в общий мусор, батарейки



- 6. В квартире в светильниках установлено 9 лампочек мощностью 65 Вт. Ежедневно в среднем 4 лампочки горят 6 часов, а 5 лампочек в среднем 2 часа. Рассчитайте стоимость электроэнергии за освещение за месяц (30 дней) при тарифе 5,51 руб. за 1 кВт*ч.

Решение: $30 \cdot (4 \cdot 6 \cdot 5 \cdot 2) \cdot 5,51 = 396,72$

Специальная часть

7. Подсчитайте калорийность шоколадного торта, используя данные таблицы.

Продукты	Количество продуктов	Количество Ккал (на 100 г)	Количество Ккал для торта
Кефир	250 мл	57	142,5
Маргарин	100 г	746	746
Яйцо	3 шт.	75 в 1 шт.	225
Сода пищевая	10 г	0	0
Сахар	180 г	377	678,6
Мука	375 г	329	1233
Какао порошок	20 г	374	7,48
Итого:			3032,58

Решение 1) $100 : 57 \cdot 250 = 142,5$ 2) $100 : 377 \cdot 180 = 678,6$ 3) $75 \cdot 3 = 225$

4) $100 : 329 \cdot 375 = 1233$ 5) $100 : 374 \cdot 20 = 7,48$

6) $142,5 + 746 + 225 + 0 + 678,6 + 1233 + 7,48 = 3032,58$

8. Отгадайте загадку, о каком пищевом продукте идет речь?

«Само с кулачок,
Красный бочок.
Тронешь пальцем – гладко,
А откусишь – сладко»

Ответ: яблоко

9. Чем полезен пищевой продукт, о котором идет речь во втором задании?

Ответ: в нем есть витамин, микроэлемент, углевод

10. Назовите 3 блюда, в рецепт которых входит пищевой продукт из пункта два.

Ответ: шарики, фруктовый салат, пончики из яблок

11. Пища, готовая к употреблению называется:

Ответ: готовой

12. Это растение известно человеку с глубокой древности. Волокна этого растения человек использует для получения ткани, которая считается самой старинной. Назовите это растение.

Ответ: лен

13. Расположите в технологическом порядке этапы производства химических волокон.

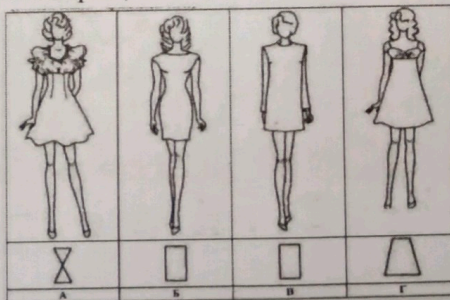
- формование нитей;
- получение прядильного раствора;
- отделка;
- получение и предварительная обработка сырья.

Ответ: б)

14. Для каких целей используют стачные швы?

- для обработки срезов деталей швейного изделия;
- для отделки деталей швейного изделия;
- для соединения деталей швейного изделия.

15. Укажите, какой силуэт указан неверно, не соответствует модели платья.



Ответ: б)

16. В какой технике выполнено изделие, изображенное на фото?



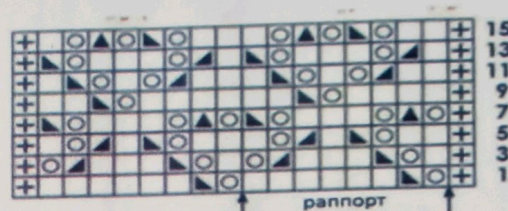
Ответ: резьба

17. Какой ручной шов используется в вышивке и для обработки срезов деталей изделий?

- а) Тамбурный;
- б) петельный;
- в) стебельчатый;
- г) шов вперед иголку.

18. Приведена схема выполнения узора. К какому виду рукоделия подходит данная схема?

Ответ: валяние спицами



19. Крем для лица, приобретенный девушкой, вызвал у нее по заключению врача, аллергическую реакцию. Упаковка крема не содержала соответствующих предупреждений. Какое право потребителя было нарушено?

- а) право на достоверную информацию о товаре;
- б) право на качественный товар;
- в) право на безопасность товара для жизни и здоровья;
- г) право на замену или возврат некачественного товара.

20. Установите соответствие между фотографиями интерьера и названиями стилей оформления интерьера.

- а) кантри
- б) классический
- в) минимализм
- г) модерн



1



2



3



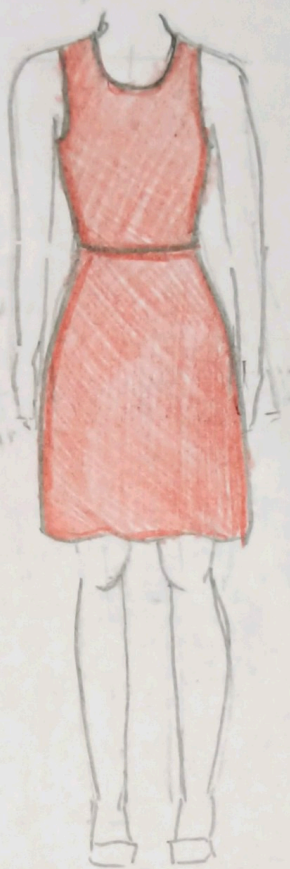
4

Ответ: 1 - б) 2 - а) 3 - г) 4 - в)

5

Творческое задание (до 5 баллов)

Предложите две модели платья для выпускного вечера. Для этого выполните эскизы моделей в цвете и сделайте описание моделей по эскизам (силуэт, длина, форма и размер выреза горловины, рукава, наличие других элементов платья).

Эскиз модели

Платье формы классическое, состоит из 2 частей, верх облегающий, к низу юбка расширена. Длина до колена, вырез горловины спереди. Отсутствует рукав.



Платье по фигуре. Цельнокроеное, со вставками по бокам, без рукавов, вырез горловины не большой. Длина чуть ниже колена.